

Recherches

SUR LES COQUILLES FOSSILES DE KLEYN- SPAUWEN ET HOUSSELT,

(PROVINCE DU LIMBOURG).

Au nombre de nos localités les plus riches en fossiles, on doit compter *Kleyn-Spauwen* et *Housselt* près de Maestricht. Des fouilles plusieurs fois répétées m'ayant permis d'en réunir un assez grand nombre que plusieurs amateurs ont bien voulu compléter, en me gratifiant des espèces que je ne possédais pas, j'ai pensé que publier ces matériaux réunis, serait un travail à la fois utile au pays et à la science. Je m'estimerais heureux si, par ce moyen, je parvenais à propager, parmi mes compatriotes, le goût des recherches Paléonthologiques.

Je saisis, avec empressement, cette circonstance pour témoigner ma reconnaissance à M. le comte F.^d Duchastel, amateur distingué, que déjà j'ai eu l'occasion de citer ailleurs, et qui, non content de mettre à ma disposition sa riche collection de fossiles, poussa la générosité jusqu'à me communiquer, outre les résultats de ses propres investigations, la nomenclature des espèces qu'il avait reconnues être nouvelles, telle qu'il se proposait de la publier; j'ai conservé, autant que possible, les noms qu'elles y portaient, indiquant, en outre, celles que je tiens de sa munificence. Des remerciemens et des marques de gratitude sont adressés à MM. Kickx, professeur; Sauveur, docteur; Van der Maelen, Robyns; Henckelius de Maestricht,

qui voulurent bien me confier les échantillons et les ouvrages qu'il m'était indispensable de consulter, et que je n'aurais pu me procurer, ces derniers n'existant pas même dans la bibliothèque publique de notre capitale.

Mon ami Galeotti, dont j'ai à déplorer le départ pour le Mexique, où il se propose d'étudier la Géognosie, a bien voulu, malgré les préparatifs nécessaires pour un si long voyage, se prêter à enrichir ce mémoire des nombreux dessins qui l'accompagnent, dessins qui servent à faciliter la détermination des nouvelles espèces que j'ai eu à décrire. Puisse la voix de l'amitié reconnaissante retentir jusqu'à lui !

N'osant m'aventurer à déterminer l'époque à laquelle les fossiles de ces localités se rapportent, j'ai pensé qu'il serait utile d'indiquer les terrains avec lesquels ils ont le plus d'analogie. Ce sont : 1.° le Plaisantin ; 2.° la Touraine ; 3.° Abbecourt près de Beauvais ; 4.° en Allemagne, Erbach près de Mayence ; 5.° en Angleterre l'Isle de Wight. Je dois, en outre signaler un fait assez remarquable, c'est que, malgré toutes mes recherches dans ces deux localités, je n'ai pu parvenir à trouver ni Céphalopodes, ni Madrépores, ni Oursins ; cependant, ce terrain semble poser immédiatement sur la craie de Maestricht, dans laquelle se rencontrent très-fréquemment ces corps.

Au moment de terminer ce mémoire, je profitai d'un voyage que je fus obligé de faire à Hasselt, pour revoir les lieux et visiter une nouvelle localité près de Vliermael.

J'y pus, en partie, observer les dispositions des couches qui sont : 1.° terre végétale ; 2.° une couche de sable vert assez épaisse ; 3.° une couche d'argile grise, présentant, par intervalles, des sphéroïdes aplatis de marne traversée par des veines de spath calcaire (laquelle se trouve aussi en Angleterre, et que l'on désigne sous le nom de *London Clay*) : cette couche est principalement composée de Cyrènes, de Cerites, de Paludines, et de Melanics, entre-

mêlées de Galets, et se prolonge jusqu'au Vieux-Jonc. Vient ensuite une 4.^{me} couche dans laquelle je ne trouvai que peu de coquilles semblables à celles de Kleyn-Spauwen; elle est principalement composée d'univalves, toutes marines; j'y découvris des Turrnelles en assez grande quantité, ainsi que plusieurs individus de notre *Arca sulcicosta*, et, pour la première fois, une espèce de Polypier du genre *Cyclolite* (1). La 5.^{me} et dernière couche que je pus observer, se trouvait à-peu-près à une 30.^{me} de pieds au-dessous du sol, et était composée de *Gryphée naviculaire*, d'*Ostrea Ventilabrum*, de *Cardites*, d'*Isocardes*, et de *Crassatelles*.

Dans l'intérêt de la science et désirant voir, un jour, quelque chose de complet relativement à la conchyliologie de notre pays, j'engage fortement les amateurs à recueillir les dépouilles que possède notre sol, si riche dans cette branche de l'histoire naturelle. Je pense qu'il serait utile aux naturalistes qu'ils s'entendissent touchant la direction de leurs recherches : par ce moyen, en peu de temps, nous pourrions posséder une faune conchyliologique de la Belgique, où cette partie est encore peu avancée en comparaison de la France, l'Angleterre, l'Italie et l'Allemagne qui déjà ont obtenu d'immenses et heureux résultats.

CLASSE PREMIÈRE, MULTIVALVES.

CIRRHIPÈDES.

GENRE PREMIER.

BALANUS, *Brug.*

N.° 1. — B...

Localité. Kleyn-Spauwen. Nous n'avons pu déterminer

(1) M. Sauvœur pense que ce Polypier doit former une nouvelle espèce, ou plutôt un nouveau genre entre les *Cyclolites* et les *Montlivalties*.

cette espèce, n'ayant en notre possession que des fragments usés; les plus grands ont 10 mill. de hauteur.

Mon cabinet.

CLASSE II, BIVALVES.

CONCHIFÈRES, LAM. ACEPHALES, GUV.

GENRE II.

PANOPEA, *Ménard de la Groye.*

N.° 2. — P. ANGUSTA, *Nob. pl. 2, fig. 2.*

Coquille ovale, oblongue, à-peu-près équilatérale, sub-cylindrique très baillante à ses extrémités; lisse à l'extérieur ou sillonnée par des stries d'accroissement irrégulières; crochets courts; bords épais, tranchants, déprimés.

Localité. Kleyn-Spauwen, largeur 58 mill.

Mon cabinet et celui de M. Duchastel.

Observation. Nous en avons trouvé une seconde espèce à Housselt qui se rapprochait beaucoup de la *Mya intermedia*, Sow. min. conch. pl. 76, fig. 1, mais nous n'avons pu la conserver entière.

GENRE III.

CRASSATELLA, *Lamk.*

N.° 3. — C... LAMELLOSA, *Lamk. ann. du mus. vol. 6. p. 410, t. IX, pl. 20, fig. 4 ab.*

TELLINA SULCATA, *Brander foss. hant. tab. 7, fig. 69, prod. 89.*

CRASSATELLA LAMELLOSA, *Var b. Desh. coq. foss. des env. de Paris, tom. I, p. 34, pl. 4, fig. 14-15.*

Coquille allongée transversalement, aplatie, à côté antérieur anguleux, à cercles transversaux relevés, écartés, lamelliformes.

Localité. Vliermael et Housselt; Barton en Angleterre; en France, Grignon, Parnes, et Mouchy. Nous pensons

que nos individus pourraient servir d'intermédiaire entre ceux de Barton, et ceux du Bassin de Paris. Ils offrent l'aspect extérieur et aplati de la Crassatelle figurée dans l'ouvrage de Deshayes; mais différent en ce qu'au lieu d'être munis de cercles lamelliformes, ils sont comme ceux de Barton, couverts de côtes arrondies au nombre de 28 à 30, tandis que la coquille de Deshayes n'en a que 16 à 18. L'on devrait restituer à la coquille de Brander son nom qui nous paraît plus convenable, et la nôtre pourrait ou en devenir une variété aplatie, ou plutôt former une espèce bien distincte. Les individus que nous possédons ont 50 mill. de larg. sur 32 de long.

Mon cabinet.

GENRE IV.

ERYCINA, Lamk.

N.° 4. — E. NEGLECTA, *Nob. pl. 1, fi. 4.*

Coquille ovale, oblique, enflée, lisse, charnière munie d'une dent cardinale et de deux dents latérales; bords entiers.

Localité. Kleyn-Spauwen, larg. 3 mill. long. 2.

Mon cabinet et celui de M. Duchastel.

GENRE V.

CORBULA, Brug.

N.° 5. — C... PISUM, *Sow. min. conch. pl. 209, fig. 4.*

» » *Nob. pl. 3, fig. 5.*

Coquille subglobuleuse, irrégulière, à sillons concentriques; côté postérieur tronqué; bord de la valve inférieure dépassant la supérieure; cette dernière est triangulaire, lisse; crochets inégaux.

Localité. Kleyn-Spauwen, Bruxelles, Anvers. En Angleterre, Barton. Long. 7 mill. Nous avons cru utile de donner une nouvelle figure de cette espèce, celle de l'ouvrage de Sowerby laissant beaucoup à désirer. Elle

pourrait, je pense, caractériser ce terrain, puisqu'elle y est très-abondante.

Mon cabinet, ceux de MM. Duchastel et Kickx.

N.° 6. — C... DONAGIFORMIS, *Nob. pl. 1, fig. 6.*

Coquille ovale, transverse, inéquilatérale, déprimée, lisse, à crochets peu apparents, valve inférieure munie d'une dent oblique, et à côté une fossette; la supérieure munie d'une dent à-peu-près semblable à celle des Myes.

Localité. Kleyn-Spauwen. Cette espèce a des rapports avec la *Corbula complanata* Sow., figurée dans l'ouvrage de Deshayes, coq. foss. des env. de Paris, tom. I, pl. 7, fig. 13-14. Elle a 15 mill. de larg., sur 8 de long.

Mon cabinet, ceux de MM. Duchastel et Kickx.

N.° 7. — C... TRIANGULA, *Duch. (coll.)*

» » *Nob. pl. 1, fig. 7.*

Coquille trigône, inéquilatérale, déprimée, lisse; à valves à-peu-près égales.

Localité. Kleyn-Spauwen. Larg. 8 mill., long. 6 mill.

N.° 8. — C... HENCKELIUSIANA, *Nob. pl. 1, fig. 8.*

Coquille ovale, subtrigône, équilatérale, lisse; gibbeuse, épaisse, à côté antérieur arrondi; le postérieur finissant en pointe.

Localité. Kleyn-Spauwen. Long. 16 mill, larg. 10. Nous devons la connaissance de cette coquille à M. Henckelius de Maestricht, qui a bien voulu nous la communiquer. Nous ne possédons encore que la valve supérieure.

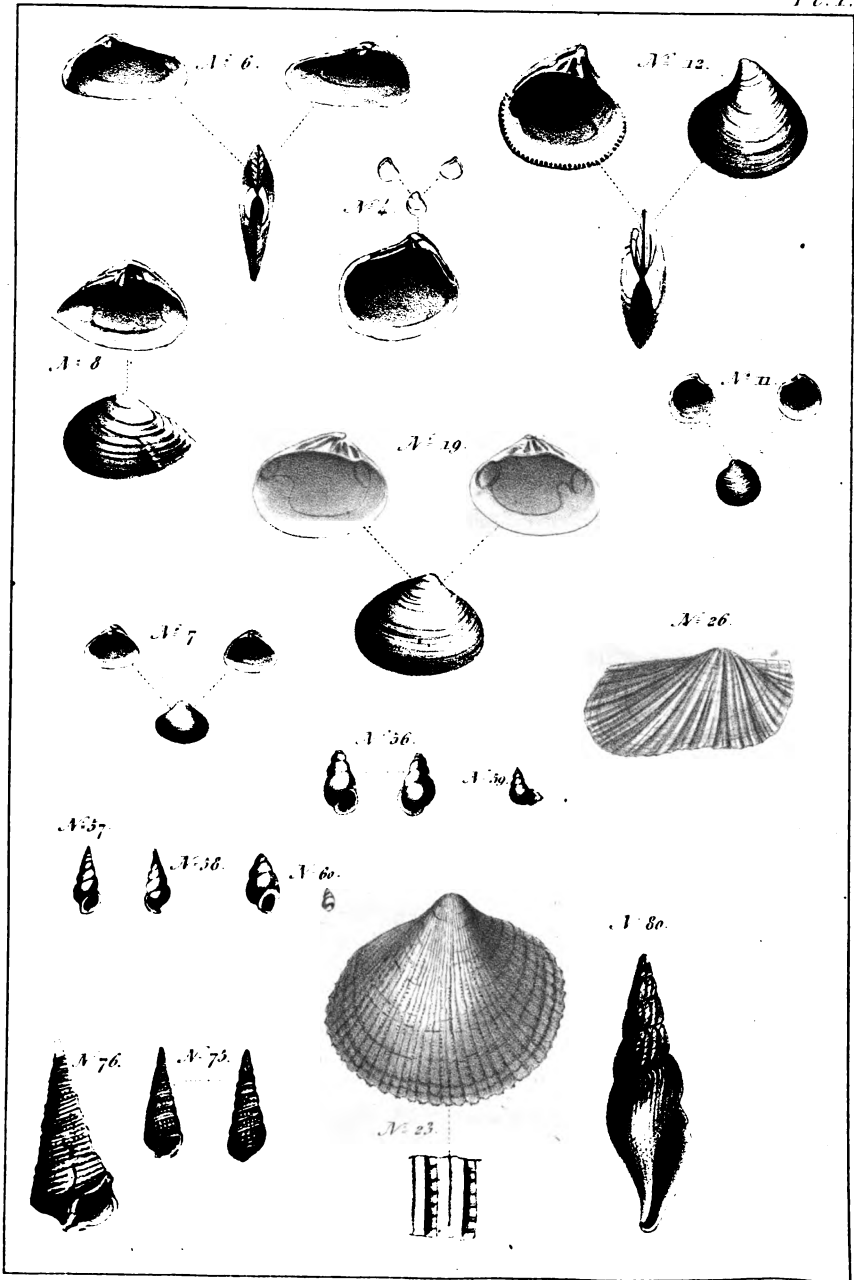
Mon cabinet, ceux de MM. Henckelius et Duchastel.

GENRE VI.

LUCINA, *Brug.*

N.° 9. — L... UNCINATA, *DeFrance, Dict. des sc. nat. tom. XXVII.*

» » *Desh., coq. foss. des env. de Paris, tom. I, pl. 16, fig. 3-4.*



Coquille suborbiculaire, déprimée, fragile, marquée de fines stries concentriques, plus ou moins fortes; crochets grands; charnière unidentée, bifide, dent latérale antérieure variable, la postérieure nulle, nymphes profondes cachées; lunule ovale et profonde.

Localité. Kleyn-Spauwen. En France, Abbecourt près de Beauvais. Larg. 2 cent. 5 mill., long. 2 cent. 3 mill.

Mon cabinet, ceux de MM. Henckelius et Duchastel

N.° 10. — L... ALBELLA, *Lamk.*

» » *Desh. coq. foss. des env. de Paris, tom. I, pl. 17, fig. 1-2.*

Coquille orbiculaire aplatie, lentiforme, lisse, sillonnée par des stries d'accroissement, crochets petits, arqués; charnière bidentée, dent latérale petite; lunule de même.

Localité. Kleyn-Spauwen. En France, Maulette, Grignon, Larg. 10 mill., long. 10 mill.

Mon cabinet, ceux de MM. Duchastel, Kickx et Henckelius:

N.° 11. — L... STRIATULA, *Nob. pl. 1, fig. 11.*

Coquille orbiculaire, globuleuse, à fines stries concentriques peu distinctes à l'œil nu; bords tranchants, dents latérales très-prononcées.

Localité. Kleyn-Spauwen, et Vliermael. Larg. et long. 6 mill.

Mon cabinet.

GENRE VII.

ASTARTE, *Sow.*

Syn. CRASSINA, Lamk.

N.° 12. — A... HENCKELIUSIANA, *Nob. foss. du Limbourg (1).*

» » *Nob. pl. 1, fig. 12.*

Coquille trigône, déprimée, épaisse, lisse, à crochets

(1) Dictionnaire géographique de la province du Limbourg, par M. Ph. Van der Maelen, 1835.

très-rapprochés, et ordinairement rongés vers leurs extrémités, bords crénelés, lunule ovale.

Localité. Kleyn-Spauwen, et Colmon. Nous avons dédié cette jolie Astartée à notre ami M. Henckelius, qui le premier nous la fit connaître. Monsieur Galeotti, auteur du mémoire sur la province du Brabant, couronné par l'Académie Royale de Bruxelles, l'a trouvée dans les environs de cette ville (à Jette), ainsi qu'une autre qui s'en rapproche beaucoup, et qu'il a nommée A... Maelenii, la dédiant à M. Van der Maelen. Nos individus ont 16 mill. de long. sur 15 de larg., elle n'est point rare.

Mon cabinet, ceux de MM. Duchastel, Henckelius et Kickx.

GENRE VIII.

CYRÈNA, Lamk.

- N.° 13. — C... SEMI-STRIATA, *Desh., Dict. encyc. Meth.*
tom. II, p. 52.
 » » » *anim.s.vert.t. VI,*
p. 281, n.° 24.
 » » *Nob. pl. 3, fig. 13.*

Coquille ovale trigône, obliquement cordiforme, inéquilatérale, côté postérieur, anguleux, régulièrement striée sur la partie antérieure, les stries disparaissant vers le milieu de la coquille; charnière bidentée, dents latérales courtes, coniques, ovales.

Localité. Kleyn-Spauwen, Vliermael, le Vieux-Jonc et Colmon. Cette espèce à beaucoup d'analogie avec la *Cyrena cuneiformis* Fer; elle a 31 mill. de larg. et 28 de long. M. Galeotti en a décrit une dans les mémoires de la société Géologique de France, sous le nom de *Cyrèna Striata*: elle ne diffère de la nôtre que par ses stries plus fortes; elle provient d'Erbach, en Allemagne. La nôtre est très-abondante dans les localités citées.

Mon cabinet, ceux de MM. Henckelius, Kickx et Duchastel.

GENRE IX.

CYPRINA, Lamk.

N.° 14. — C... SCUTELLARIA, *Desh. coq. foss. des env. de Paris, tom. I, pl. 20.*

CYTHEREA » , *Lamk. ann. du mu. t. VII, pag. 133, n.° 1.*

Coquille suborbiculaire, oblique, épaisse, subdéprimée, à stries transverses, irrégulière, distantes, dent latérale grande, fossette très-petite.

Localité. Kleyn-Spauwen; en France dans les environs de Paris. Nous devons la connaissance de cette intéressante espèce à M. le comte F. Duchastel qui a eu l'obligeance de nous la communiquer: elle a 12 cent. 7 mill. de larg. et 12 centim. de long.

Mon cabinet.

N.° 15. — C... ISLANDICOÏDES, *Lamk. anim. s. vert. tom. V, pag. 558, n.° 7.*

VENUS ÆQUALIS, *Sow. min. conch. pl. 21.*

Coquille convexe, uniforme, plus ou moins cordiforme, ou irrégulièrement arrondie; couverte de nombreuses stries fines, transverses; épaisse, bords tranchants et entiers.

Localité. Kleyn-Spauwen, Vliermael et Anvers; en Angleterre dans le Crag de Suffolk; et en Italie dans le Piémont.

Mon cabinet.

N.° 16. — C... INCRASSATA, *Nob. pl. 2, fig. 16.*

Coquille suborbiculaire, oblique, épaisse, lisse, couverte de quelques stries qui proviennent de l'accroissement; lunule grande, en cœur.

Localité. Kleyn-Spauwen. Nous avons confondu cette coquille avec la Venus incrassata Deshayes, mais en examinant avec attention, nous avons reconnu qu'elle faisait

partie du genre Cyprine ; sa ressemblance nous a engagé à lui donner le même nom spécifique. Long. 3 cent. 3 mill., larg. 3 cent. 8 mill.

Mon cabinet.

N.° 17. — C... WESTENDORPII, *Nob. pl. 2, fig. 17.*

Coquille orbiculaire, un peu dilatée, bombée, lisse, couverte de fines stries d'accroissement; lunule peu marquée.

Localité. Kleyn-Spauwen. Elle ressemble beaucoup à la précédente, nous pensons cependant qu'elle s'en distingue suffisamment pour former une espèce par l'angle qui se trouve au côté postérieur; elle a 39 mill. de larg. et 37 mill. de long. Nous l'avons dédié à M. Westendorp, Chirurgien-accoucheur à Bruxelles, qui s'occupe avec beaucoup de succès de différentes parties de l'histoire naturelle.

Mon cabinet.

GENRE X.

CYTHEREA, *Lamk.*

N.° 18. — C... LEVIGATA, *Lamk. anim. s. vert. tom. V, p. 582, n.° 8.*

» » , *Desh. coq. foss. des environs de Paris, t. I, pl. 20, fig. 12-13.*

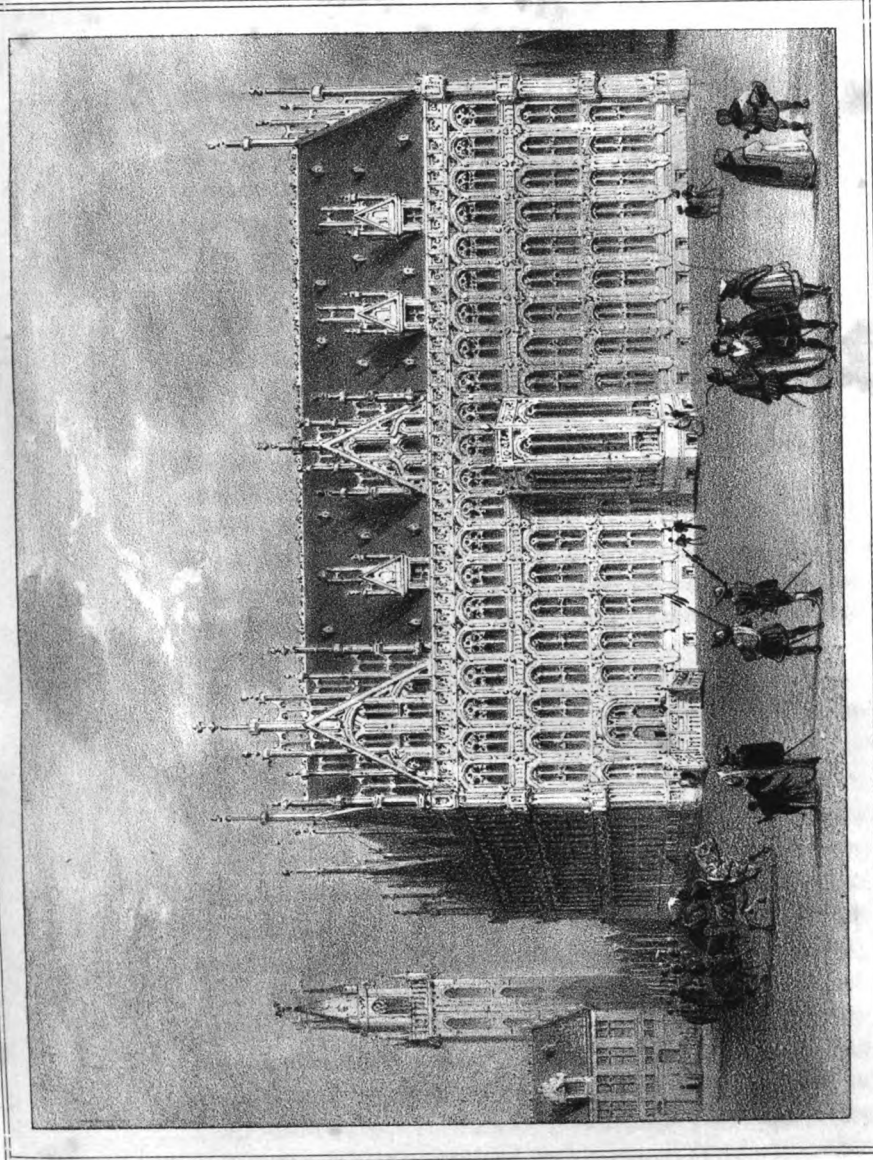
Coquille ovale, oblongue, transverse, inéquilatérale, lisse, lunule lancéolée, dent cardinale postérieure bifide.

Localité. Kleyn-Spauwen, Bruxelles. En France Grignon, Courtagnon, Parnes, Mouchy C. G., Beauchamp G. M. I, Valmondois, Tancrou Lisy, la Chapelle près Senlis, Assy en multien G. M. S.; Bracheux près Beauvais, larg. 55 mill. long. 57.

Mon cabinet, ceux de MM. Henckelius et Duchastel.

N.° 19. — C... КИСКХИ, *Nob. pl. 1, fig. 19.*

Coquille obovale, triangulaire, déprimée, lisse, charnière bidentée; crochets très-courts; lunule ovale.



View of the Hotel de Ville, Paris.

HOTEL DE VILLE EN PARIS

Localité. Kleyn-Spauwen. Elle se rapproche de la *Cytherea rustica*, Desh. pl. 30, fig. 10-11. Larg. 16 mill. long. 13. Cette espèce y est très-abondante.

Mon cabinet, ceux de MM. Duchastel, Kickx et Henckelius,

GENRE XI.

VÉNÉRICARDIA, Lamk.

N.° 20. — V... CHAMÆFORMIS, *Sow. min. conch. pl.* 490, fig. 1.

Coquille convexe, orbiculaire, à crochets tant soit peu proéminents; à côtes rugueuses, éloignées, au nombre de 14; charnière large.

Localité. Kleyn-Spauwen, Anvers; et en Angleterre.

Larg. 13 mill., long. 13 mill.

Mon cabinet, ceux de MM. Duchastel, Kickx et Henckelius.

N.° 21. — V... SENILIS? *Sow. min. conch. pl.* 258.

Coquille ovale, oblique, épaisse, couverte de larges côtes convexes, subimbriquées; lunule obsolète.

Localité. Houssel.

Mon cabinet.

N.° 22. — V... PETUNCULARIS? *Lamk. ann. du mus. t. VII,* page 58, n.° 6.

» » *Desh. coq. foss. des env. de Paris, tom. I, pag. 150, n.° 2, pl. 25, fig. 1-2.*

Coquille orbiculaire, grande, subéquilatérale; à côtes élargies, obtuses, muriquées latéralement.

Localité. Houssel et Vliermael. En France, Bracheux et Nouailles. Nous n'avons pu indiquer cette espèce avec certitude, la différence de volume étant très-considérable, cependant la figure citée de Deshayes s'y rapporte exactement; les individus que nous possédons, peuvent peut-être en être le jeune-âge de la précédente, long. 37 mill., larg. 32 mill.

Mon cabinet.

GENRE XII.

CARDIUM; *Lin.*

N.° 23. — C... TENUISULCATUM, *Nob. pl. 1, fig. 23.*

Coquille suboblique, à côtes étroites nombreuses, aplaties, les intervalles coupés par une multitude de lamelles transverses, très-apparentes vers les côtés postérieurs et antérieurs; bords dentés.

Localité. Kleyn-Spauwen. Elle n'est pas rare et a 30 mill. de larg. sur 27 de long.; le Cardium multicosatum Var A. Bast, s'en rapproche le plus; la même disposition des lamelles transverses, se retrouve dans le Cardium gratum Desh.

Mon cabinet, ceux de MM. Duchastel, Kickx et Henckelius.

GENRE XIII.

ISOCARDIA, *Lamk.*

N.° 24. — I... TRANSVERSA, *Nob. pl. 4, fig. 24.*

Coquille transverse, enflée; inéquilatérale, lisse, déprimée vers le côté postérieur; à crochets recourbés courts.

Localité. Vliermael et Houssel.

Mon cabinet.

N.° 25. — I... CARINATA, *Nob.*

Coquille cordiforme, subtrigône inéquilatérale, lisse, munie d'une forte carène à son côté postérieur, qui est court, déprimé et lisse.

Localité. Houssel rare; nous n'avons encore trouvé qu'un seul individu de cette intéressante coquille; il a 25 mill. de larg. sur 22 de long.

Cette espèce n'a pu être figurée, l'individu étant tombé en fragment au moment d'en faire le dessin.

Mon cabinet.

GENRE XIV.

ARCA, *Lin.*

N.° 26. — A... SULCICOSTA, *Nob. pl. 1, fig. 26.*

Coquille transverse, bombée, sillonnée longitudinalement, couverte de 25 à 26 côtes aplaties, très-apparentes, dont

chacune est canaliculée, côtés antérieur et postérieur arrondis, bord tranchant sinueu vers le milieu; crochets saillants.

Localité. Housselt et Vliermael. Nous avons trouvé plusieurs individus de cette belle coquille, qui a 32 mill. de larg. sur 19 mill. de long.

Mon cabinet.

GENRE XV.

PECTUNCULUS, *Lam.*

- N.° 27. — PECTUNCULUS GLYCIMERIS, *Var C. Desh., Dict. ency. meth. tom. 3, p. 740.*
» PULVINATUS, *Var Taurinensis, Al. Brongniart, mém. sur les terrains de sédiment sup. du Vicent, pl. 6, fig. 15 ab. 16 ab.*
» » *Var Pyrenaicus, ibid.*

Coquille orbiculaire, transverse, subéquilatérale, longitudinalement sillonnée et striée, s'enflant à mesure qu'elle avance en âge, très-épaisse, bords crénelés.

Localité. Kleyen-Spauwen, Colmon et Housselt, en très-grande abondance dans les deux premières; en Sicile; en Italie; dans le Piémont à la Supergua, près de Turin; en France, à Perpignan, Dax, Bordeaux, dans les Faluns de la Touraine; à Vienne; en Podolie et en Volhinie; ceux que nous possédons, ont 83 mill. de larg. et 75 de long., épaisseur (c'est à dire les 2 valves réunies) 66 mill.

Mon cabinet, etc.

- N.° 28. — P... PULVINATUS, *Lamk, ann. du mus. t. VI, p. 216, n.° 2.*
» » » » *t. IX, tab. 18, fig. 9 ab.*
» » *Desh. coq. foss. des env. de Paris, t. I, p. 219, pl. 35, fig. 15 à 17.*

Coquille orbiculaire, suboblique, ventrue, finiment striée

en treillis, et ponctuée, à côtes longitudinales peu visibles, charnière étroite; bords finement crénelés; crénelures courtes, insertion ligamentaire très-étroite.

Localité. Kleyn-Spauwen; elle n'est pas aussi abondante que la précédente. En France, à Parnes, Chaumont, Grignon, Courtagnon, Mouchy, etc; Valmontois G. M. S.

Mon cabinet.

N.° 29. — P... LUNULATUS, *Nob. pl. 4, fig. 29.*

Coquille arrondie, oblique, très-aplatie et scutiforme, à côtes longitudinales usées; crochets petits, opposés, rapprochés; charnière à dents serrées; surface ligamentaire petite, raccourcie; du côté antérieur de la coquille, l'on aperçoit un angle qui prend naissance aux crochets, et se prolonge jusque la base de la coquille, ce qui semble former une espèce de lunule; bords des valves fortement crénelés.

Localité. Vliermael, très-rare; cette espèce se rapproche beaucoup du *Pectunculus depressus* Desh., mais la lunule l'en distingue facilement; long. 40 mill., larg. 40, épaisseur 26 mill.

Mon cabinet.

GENRE XVI.

TRIGONOCOELIA, *Galeotti et Nyst* (1).

Car. génér. Coquille orbiculaire, oblique ou ovale-trigone; équivalve, subéquilatérale, close; charnière arquée, ou linéaire brisée, interrompue au milieu par une fossette triangulaire, à dents nombreuses; ligament interne, inséré dans la fossette; talon des valves lisse.

(1) Notice sur un nouveau genre de coquille, de la famille des *Arcaés*. Bulletin de l'académie royale des sciences et belles-lettres de Bruxelles, année 1835. N.° 8 et 10.

Syn. PECTUNCULI *sp.*, Lamk, NUCULÆ *sp.*, Lamk.

N.° 30. — T... AURITA, *Nyst et Galeotti.*

PECTUNCULUS AURITUS BROCCHI, *tab. XI, fig. 9,*
t. II, pag. 485.

Coquille ovale, oblique, supérieurement rétrécie, transversalement marquée de stries rugueuses, nombreuses, concentriques; charnière à oreillettes; bords entiers.

Localité. Kleyn-Spauwen, Colmon et Houssel; en Italie, dans le Plaisantin. Elle est très-commune dans la première. Notre ami M. Galeotti en a trouvé dans les environs de Bruxelles, une espèce qui se rapproche beaucoup de la nôtre, mais qui cependant en est très-distincte; elle a été décrite sous le nom de Trigonocœlia auritoïdes dans le supplément de son mémoire sur le Brabant.

Mon cabinet, ceux de MM. Duchastel, Kickx et Henckelius.

GENRE XVII.

NUCULA, Lamk.

N.° 31. — N... OVATA, *Desh. coq. foss. des env. de Paris,*
tom. I, pl. 36, fig. 13-14.

Coquille ovale, déprimée, lisse, nacrée; côté antérieur arrondi, plissé; crochets petits, aigus, antérieurement réfléchis; cuilleron étroit, profond, simple; une dent cardinale.

Localité. Kleyn-Spauwen; en France, à Mouchy C. G. Houdaville près Valognes; larg. 19 mill., long. 15 mill.

Mon cabinet, ceux de MM. Duchastel et Henckelius.

GENRE XVIII.

MYTILUS, Lin.

N.° 32. — M... BRARDII, *Al. Brong. pl. 6, fig. 14.*

» » *Faujas ann. du mus. t. VIII,*
pl. 58, fig. 11-12.

Coquille convexe, droite, en poire, natèces aigues et terminales.

Localité. Kleyn-Spauwen. Weiseneau et les autres collines du calcaire grossier des environs de Mayence; la Var B. se trouve à Dax et à Mérignac.

Mon cabinet.

N.° 33. — M... FAUJASII? *Al. Brong., pl. 6, fig. 13.*

» » *Faujas ann. du mus. t. VIII,
pl. 58, fig. 11-12.*

Coquille un peu aplatie, subcourbée, subcarinée, lisse, naîces subterminales.

Localité. Kleyn-Spauwen. N'ayant pas encore trouvé des individus entiers de cette espèce, nous n'avons pu la déterminer avec certitude.

Mon cabinet.

N.° 34. — M... CORRUGATUS, *Al. Brong. pl. 5, fig. 6.*

Coquille oblongue, spatulée, à sillons transversaux, flexueux à intervalles larges et arrondis.

Localité. Kleyn-Spauwen, rare; très-commune à la Ronca dans le Vicentin.

• Mon cabinet.

N.° 35. — M... NYSTII, *Kickx. (Coll.)*

» » *Nob. pl. 3, fig. 35.*

Coquille oblongue, recourbée antérieurement, convexe subcarinée, côté antérieur légèrement courbé, le postérieur lui est à-peu-près parallèle; à sillons longitudinaux très-rapprochés et fins.

Localité. Houssel. Cette espèce est très-commune, mais la difficulté de se la procurer entière la rend rare dans les collections. Nous en possédons qui doivent avoir de 55 à 60 mill. de longueur et 30 mill. de largeur. Les crochets sont toujours détériorés.

Mon cabinet et celui de M. Kickx.

GENRE XIX.

PINNÁ, *Lin.*

- N.º 36. — P... MARGARITACEA? *Lamk. ann. du mus. v. 6,*
p. 218, n.º I.
» » *Lamk. ann. du mus. v. 9,*
pl. 17, fig. 8.
» » *Desh. coq. foss. des env. de*
Paris, t. I, p. 280, pl. 41,
fig. 15.

Coquille allongée, cunéiforme, trigône, étroite, à-peu-près lisse, ou bien couverte de sillons longitudinaux ondulés; extérieurement, brune, fibreuse; intérieurement blanche, nacrée.

Localité. Houssel. Nous indiquons encore avec doute cette espèce n'ayant osé en faire une nouvelle à cause des mauvais exemplaires que nous possédons; ils sont plus larges, que les figures citées, et que les individus que nous avons du vrai Margaritacea du Mont Panisel près de Mons, qui se trouve aussi à Anvers, à Renaix près d'Audenarde, à Bruxelles; en France à Grignon, Courtagnon, Parnes, Mouchy, Sèvres, Chaillot, Paris (catacombes) C. G. Senlis G. M. I. Valmondois G. M. S. à Valognes; et les environs de Londres,

Mon cabinet.

GENRE XX.

PECTEN, *Mull.*

- N.º 37. — P... HÆNINGHAUSII, *Defr. dict. des sc. nat.*
tom. XXXVIII, p. 256.
» » *Goldf. Petref. pl. 94, f. 10.*

Coquille inéquivalve, orbiculaire, valve droite convexe, la gauche convexe aplatie, munie de 10 faisceaux de côtes carénées, dont les intermédiaires écailleuses, inégales,

rudes ; celles de la valve droite sont convexes ; sillons lisses ; oreillettes égales, striées.

Localité. Kleyn-Spauwen ; elle y est très-abondante , larg. 36 mill. long. 35 mill. M. Kickx, professeur, en possède un individu trouvé à Basel près de Rupelmonde , M. Vanbeneden de Louvain nous en a communiqué venant de Boom.

Mon cabinet, ceux de MM. Duchastel, Kickx et Henckelius.

N.° 38. — P... DESHAYESII, *Nob. pl. 2, fig. 38.*

Coquille ovale, convexe, lisse, à valves à-peu-près égales ; vers les crochets l'on aperçoit quelques stries longitudinales qui disparaissent vers le milieu du dos de la coquille ; oreillettes grandes ; bords tranchants.

Localité. Kleyn - Spauwen, rare ; long. 55 mill., larg. 53.

Mon cabinet.

GENRE XXI.

OSTREA, *Lin.*

N.° 39. — O... VENTILABRUM, *Goldf. Petref. pl. 76, fig. 4 ab.*

» BELLOVACINA, *Var b. Desh. coq. fos. des env. de Paris, tom. I, pl. 50, fig. 6.*

Coquille subovale, orbiculaire, à valve supérieure plate, striée concentriquement ; l'inférieure en forme de voûte, attachée par les crochets, plissée, à plis rayonnants dichotômes, rugueux ou écailleux.

Localité. Housselt et Vliermael, très-abondante. La valve supérieure est constamment plus petite que l'inférieure, sa longueur est de 59 mill. et sa larg. de 40 ; la valve inférieure en a 78 de long. sur 67 de larg. ; à Vliermael l'on trouve assez fréquemment les 2 valves réunies.

Mon cabinet, ceux de MM. Duchastel, Kickx et Henckelius.

N.° 40. — O... VIRGATA, *Goldf. Petref. pl. 76, fig. 7.*

Coquille à valve cunéiforme, oblique, valve supérieure plate, striée concentriquement ; l'inférieure convexe, s'atta-

N^o 58



N^o 59



N^o 60



N^o 62



N^o 64



N^o 65



N^o 66



N^o 67



N^o 68



N^o 77



N^o 82



N^o 92



N^o 86



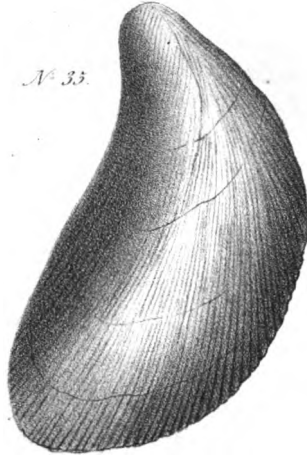
N^o 93



N^o 96



N^o 33



N^o 83



N^o 85



N^o 84



N^o 75



chant par le crochet qui est allongé ; plis nombreux étroits dichotômes.

Localité. Housselt.

Mon cabinet.

N.° 41. — O... BELLOVACINA, *Lamk.*

» » , *Desh. coq. foss. des env. de Paris, tom. I, pl. 48, fig. 1-2, pl. 49, fig. 1-2.*

» » , *Sow. min. conch. pl. 388, fig. 1.*

Coquille ovale, cuneiforme, arrondie vers la base, valve inférieure marquée de sillons rayonnants, écailleux, foliacés; la supérieure plane, striée transversalement, sublamelleuse; crochets courts, triangulaires; gouttière trigône à base élargie excavée.

Localité. Kleyn-Spauwen. Cette coquille nous a été communiquée bivalve, par M. Henckelius, qui, à ma demande, s'est empressé de me faire parvenir les individus uniques qu'il possédait de cette localité; ce bel individu que nous possédons dans notre collection a 15 centim. de long. sur 13 de larg.

GENRE XXII.

GRYPHÆA, *Lamk.*

N.° 42. — G... NAVIGULARIS, *Bronn.*

» » *Goldf. pl. 86, fig. 2. ab. p. 31.*

OSTREA » *Brocchi conch. foss. subap. tom. II, pag. 565.*

PODOPSIS GRYPHOÏDES, *Lamk. anim. s. vert. tom. V, part. 1^{er} p. 195.*

» » *Bronn Italiens-tertiare-Gebielde. 1831, p. 123.*

Coquille ovale, oblique, concentriquement lamelleuse, épaisse, valve supérieure concave; l'inférieure, à crochet

relevé, petit; antérieurement ailée, lobée latéralement, du côté gauche.

Localité. Housselt et Vliermael. Cette espèce a beaucoup de rapports avec l'*Ostrea vesicularis*; nous l'avions longtemps confondue avec elle, n'ayant jamais pu obtenir la valve supérieure; maintenant que nous en possédons de bivalves, nous n'osons plus douter qu'elle se rapporte à la planche citée de Goldfuss, qui l'indique comme appartenant au dépôt récent de la Bavière-Orientale à Kemmédigen Ortenburg.

Mon cabinet.

GENRE XXIII.

ANOMIA, *Lin.*

N.° 43. — A... ORBICULATA? *Brocchi, tom. II, pag. 466, n.° 10, pl. 10, fig. 14.*

» » *Goldf. Petref. pl. 88, fig. 5 ab.*

Coquille épaisse, orbiculaire, convexe déprimée, lisse, intérieurement recouverte d'une croute calcaire, crochet submarginal.

Localité. Housselt. N'ayant encore vu qu'une valve de cette coquille, nous n'avons pu la déterminer avec certitude.

Mon cabinet.

CLASSE III. UNIVALVES.

GASTEROPODES, *ouv. TRACHELIOPODES, Lamk.*

GENRE XXIV.

PILEOPSIS, *Lamk.*

N.° 44. — P... CORNU COPLÆ, *Lamk.*

» » » *Desh. coq. foss. des env. de Paris, t. II, pl. 2, f. 13 à 16.*

Coquille oblongue, conique; base ovale, subrugueuse, plus ou moins marquée de stries qui se croisent en treillis; spire élevée, recourbée.

Localité. Kleyn-Spauwen, rare; en France à Grignon, Parnes, Mouchy, Chaumont, Courtagnon, Montmirail C. G. Hauteville près de Valognes; en Italie à la Rochette près Asti. Nous ne citons pas la localité de l'Angleterre, M. Deshayes la désignant lui même avec signe de doute; nous avons déjà fait remarquer (1) que la pl. 139, fig. 7-8, de Sowerby, se rapporte au *Pileopsis Ungarica*, et non au *Pileopsis Cornucopia*.

Mon cabinet.

GENRE XXV. :

CALYPTRÆA, Lamk.

N.° 45. — C... LAMELLOSA, *Desh. coq. foss. des env. de Paris*,
tom. II, pl. 4, fig. 5-6-7.

Coquille orbiculaire, déprimée, lamelleuse, à lames obliques, dressées à sommet central; spire à peine visible.

Localité. Kleyn-Spauwen, rare; en France, à Parnes, Mouchy. Elle a 20 mill. de diamètre à la base, et 7 à 8 mill. d'élévation.

Mon cabinet.

N.° 46. — C... LÆVIGATA, *Desh. coq. foss. des env. de Paris*,
tom. II, pl. 4, fig. 8 à 10.

Coquille conique, lisse, à peine striée.

Localité. Kleyn-Spauwen, rare; en France, à Parnes, Mouchy C. G.; la Chapelle près Senlis, Tancron, G. M. S.; Valmondois; elle a 12 mill. de diamètre à la base et 6 mill. d'élévation.

Mon cabinet.

(1) Recherches sur les coquilles fossiles de la province d'Anvers, pag. 22, n.° 2.

GENRE XXVI.

AURICULA, Lamk.

- N.° 47. — A... ACIGULA, *Lamk. ann. du mus. vol. 4, page 436, n.° 6.*
» » » » » » *vol. 8, pl. 60, fig. 9 ab.*
» » *Desh.coq.foss.desenv.de Paris, tom. II, p. 71, n.° 8, pl. 8, fig. 6-7.*

Coquille turriculée, cylindrique, très-finement substriée; ouverture petite, ovale, lèvre droite tranchante; columelle munie d'un plis.

Localité. Kleyn-Spauwen. Les individus que nous avons trouvé dans le sable de cette localité, n'ont que 4 mill. de long.; se trouve aussi à Grignon.

Mon cabinet.

GENRE XXVII.

PLANORBIS, Geoff.

N.° 48. — P...

Nous n'avons pu déterminer cette espèce à cause de son trop mauvais état de conservation, elle se rapproche du Planorbis Corneus, mais sa bouche est plus anguleuse vers la partie inférieure, nous n'avons encore pu observer qu'un individu de ce genre que nous devons à l'obligeance de M. Henckelius; il a 10 mill. de diamètre et 6 de hauteur.

Mon cabinet.

GENRE XXVIII.

LYMNÆA, Lamk.

N.° 49. — L... FABULUM? *Al.Brong.ann. du mus. vol. 15, pl. 22, fig. 16.*

Coquille ovale, oblongue, lisse, à spire courte, pointue, composée de 5 tours, le dernier très-grand, ayant un plis à la columelle; calosité columellaire recouvrant en partie l'ombilic.

Localité. Kleyn-Spauwen. Se rapproche aussi de la
L... peregra Drap..

Mon cabinet.

GENRE XXIX.

MELANIA, Lamk.

N.° 50. — M... NYSTII, *Duchastel (coll.)*

» » *Nob. pl. 3, fig. 50.*

Coquille oblongue, subulée, très-pointue, à spire très-longue, composée de 9 tours légèrement convexe, à stries transverses, distantes, coupées par d'autres longitudinales onduleuses, qui forment vers la partie supérieure de chaque tour, des petits côtes qui disparaissent totalement sur quelques individus; ouverture ovale, oblongue.

Localité. Kleyn-Spauwen, très-abondante. Cette espèce varie beaucoup quand à la grandeur et à la forme; quelquefois elle est entièrement lisse, même brillante, d'autrefois les stries qui la couvrent la font paraître granulée, nous pensons que cela tient au plus ou moins de frottement qu'elle a subi; elle se rapproche beaucoup de la *Melania fasciolata* Lamk. Long. 13 mill.

Mon cabinet, ceux de MM. Duchastel, Henckelius et Kickx.

N.° 51. — M... INFLATA, *Duchastel. (coll.)*

» » *Nob. pl. 3 fig. 51.*

Coquille oblongue, raccourcie, à spire composée de 6 à 7 tours dont le dernier est très-enflé et orné de 6 à 7 lignes transverses, coupées, vers la partie supérieure, par quelques stries longitudinales qui sont très-prononcées sur les autres tours; elle est plus épaisse que la précédente.

Localité. Kleyn-Spauwen. Elle y est très-abondante et varie encore plus que la précédente: elle est quelquefois entièrement granulée et a 9 à 10 mill. de longueur.

Mon cabinet, ceux de MM. Duchastel et Kickx.

N.° 52. — M.... FUSIFORMIS, *Duchastel (coll.)*

» » *Nob. pl. 3 fig. 52.*

Coquille ovale, oblongue, lisse; à spire composée de

8 tours un peu bombés, sommet peu pointu, tours de spire munis de côtes longitudinales très-prononcées, ouverture ovale.

Localité. Kleyn-Spauwen; moins commune que la précédente, long. 8 mill.

Mon cabinet et celui de M. Duchastel.

N.° 53. — M... CANIGULARIS, Lamk.

» » *Desh. coq. foss. des env. de Paris, tom. II, pl. 13, fig. 16, 17, 26, 27.*

Coquille turriculée, subulée, légèrement et transversalement striée, tours convexes; ouverture petite, ovale, à peine sinueuse à sa base.

Localité. Kleyn-Spauwen; en France, à Grignon, Parnes C. G.; long. 7 mill.

Mon cabinet et celui de M. Duchastel.

N.° 54. — M... TURRITELLA, Duchastel (coll.)

» » *Nob. pl. 3, fig. 54.*

Coquille cylindrique, turriculée, composée de 10 à 11 tours de spire, lisses, aplatis, et allant un peu en entonnoir; l'ouverture est petite, ovale allongée, lèvre droite tranchante, la gauche fortement renversée sur la columelle; ombilic petit.

Localité. Kleyn-Spauwen. Nous ne possédons encore qu'un seul individu de cette espèce, dont nous devons la connaissance à M. Duchastel qui a eu l'extrême obligeance de nous le communiquer. Il a 6 mill. de longueur.

Mon cabinet.

GENRE XXX.

RISSOA, Frém. et Desm.

N.° 55. — R... MICHAUDII, Nob. pl. 3, fig. 55.

Coquille petite, turriculée, pointue, épaisse, à côtes longitudinales coupées par des stries transverses; ouverture ovale, oblongue, lèvre marginée; ombilic petit.

Localité. Kleyn-Spauwen. Cette coquille se rapproche des *Rissoa grossa* et *lineolata*, Michaud (Desc. de plusieurs esp. de coq. du genre *Rissoa*). Mais elle est beaucoup plus épaisse. Nous la dédions à l'auteur du beau mémoire sur le genre *Rissoa*, auquel nous sommes déjà redevable de plusieurs espèces intéressantes de ce genre ; ainsi que d'une grande quantité de coquilles terrestres et fluviatiles du Midi de la France, qu'il a bien voulu nous communiquer.

Mon cabinet, ceux de MM. Michaud (r), Duchastel, Kickx et Henckelius.

GENRE XXXI.

PALUDINA, Lamk.

N.° 56. — P.... DUCHASTELII, *Nob. pl. 1, fig. 56.*

CYCLOSTOMA » *Nob. tabl. des foss. de la
prov. du Limbourg.*

Coquille conique, subglobuleuse, composée de 4 tours de spire arrondis, lisses, à sommet tronqué ; bouche évasée à bord droit réfléchi en dehors, ombilic petit.

Localité. Kleyn-Spauwen et Housselt, très-abondante. On la prendrait au premier abord pour un Cyclostome, nous l'avons dédiée à M. le comte F. Duchastel, qui a bien voulu nous communiquer une partie des matériaux qui ont servi à composer ce mémoire.

N.° 57. — P... CUSPIDATA, *Nob. pl. 4, fig. 57.*

Coquille conique à sommet très-pointu ; composée de 7 tours de spire, arrondis, lisses ; bouche évasée, à bord droit réfléchi en dehors, ombilic petit.

Localité. Kleyn-Spauwen, moins commune que la précédente ; elle en diffère essentiellement par la spire qui n'est pas tronquée, et qui est moins globuleuse. M. Deshayes pense qu'elle est le jeune âge de la précédente, nous ne

(r) Lieutenant au 10.° régiment de ligne, à Avesnes, auteur du *Complément de Draparnaud.*

de 7 tours de spire, sommet très-aigu; ouverture ovale; ombilic bien apparent.

Localité. Kleyn-Spauwen, très-commune. Elle se rapproche beaucoup de la *Paludina anatina* Drap., longueur 4 mill. et 1/2.

Mon cabinet, ceux de MM. Duchastel, Kichx et Henckelius.

GENRE XXXII.

NERITINA, Lamk.

N.° 62. — N... CONOIDEA (junior), *Desh. coq. foss. des env. de Paris, t. II, pl. 18, fig. 1-2.*

Coquille globuleuse, à spire, tout-à-fait latérale, à bord droit épais, le gauche denté.

Localité. Kleyn-Spauwen; rare. Nous ne possédons encore qu'un seul individu de cette coquille, que nous devons à l'obligeance de M. le comte F.^d Duchastel.

Mon cabinet.

N.° 63. — N... CONCAVA, *Sow. min. conch. pl. 35, fig. 1 à 8.*

Coquille obovale, à spire proéminente, obtuse; la partie supérieure de chaque tour est concave; ouverture semi-circulaire; lèvre entière.

Localité. Kleyn-Spauwen, peu commune; en Angleterre l'Isle de Wight; long. 6 mill., larg. 5.

Mon cabinet.

GENRE XXXIII.

NATICA, Brug.

N.° 64. — N... GLAUCINOÏDES, *Sow. min. conch. pl. 5, fig. 3, sup.*

Coquille subglobuleuse, ayant 5 tours de spire, partie supérieure des spires légèrement déprimées; ombilic simple, en partie recouvert.

Localité. Kleyn-Spauwen, Tongres, le Vieux-Jonc, Houssel et Vliermael; en Angleterre, dans le Crag de Suffolk; longueur 17 mill.; l'on ne doit pas confondre l'espèce de

Sowerby avec celle de Deshayes qui sont deux espèces très-distinctes.

Mon cabinet, ceux de MM. Duchastel, Kickx et Henckelius.

N. 65. — N... PATULA, *Sow. min. conch. pl. 373, les 3 fig. infér.*

Coquille hémisphéroïdale, lisse, à 5 tours de spire, courts, déprimés; ombilic large, contenant un sillon en spirale.

Localité. Kleyn-Spauwen, rare; Anvers, ou elle est très-abondante; en Angleterre dans le Crag de Suffolk. Longueur 30 mill., largeur 16 mill. La *Natica patula* Sow. ne serait-elle pas la *Natica glaucinoïdes* Desh?

Mon cabinet.

GENRE XXXIV.

TORNATELLA, *Lamk.*

N.° 66. — T... NYSTII, *Duchastel (coll.)*

» » *Nob. pl. 3, fig. 66.*

Coquille ovale, pointue, composée de 7 tours de spire fortement sillonnés, chaque sillon coupé dans son milieu, par une strie fine; bord columellaire muni de 2 plis, dont le supérieur est le plus grand; bouche sillonnée à l'intérieur.

Localité. Kleyn-Spauwen, très-rare; nous en avons retrouvé deux individus à Vliermael; M. Vanbeneden a retrouvé cette espèce dans l'argile de Boom; elle a 14 mill. de long. Nous avons communiqué cette espèce à M. le comte F.^d Duchastel qui, depuis longtemps, s'était proposé de décrire cette localité, ainsi que plusieurs autres, non moins intéressantes, de la Belgique, telles que Cypli, Guissinies, Autreppe et Montignies sur Roc, toutes localités de la province du Hainaut, qui, jusqu'à présent, ne sont nullement connues; il est à regretter que cet amateur distingué ne publie pas les richesses qu'il possède dans son superbe cabinet de fossiles; nous espérons cependant qu'il

ne tardera pas à reprendre les travaux qu'il a déjà si bien commencés; plus de 300 dessins étant entièrement achevés, nous présumons bien qu'il ne nous privera pas d'un travail aussi précieux pour la Belgique.

Mon cabinet et celui de M. Duchastel.

N.° 67. — T... WOODII, *Duchastel* (coll.)

» » *Nob. pl. 3, fig. 67.*

Coquille ovale, lisse, à spire courte, composée de 5 tours très-rapprochés, le dernier est plus grand que tous les autres; ouverture oblongue, dilatée à la base, bord droit tranchant; columelle présentant 2 plis à la base.

Localité. Kleyne-Spauwen. Nous devons la connaissance de cette espèce à M. le comte F.^d Duchastel qui en a fait la dédicace à son ami M. Wood, conchyliologue Anglais, qui lui en a envoyé une semblable, du Craig de Suffolk; long. 7 mill.

Mon cabinet et celui de M. Duchastel.

GENRE XXXV.

PYRAMIDELLA, *Lamk.*

N.° 68. — P... CANCELLATA, *Nob. pl. 3, fig. 68.*

Coquille composée de 7 tours aplatis; chaque tour est muni de 4 à 5 stries transverses, coupées par d'autres qui la font paraître treillissée; columelle munie d'un plis très-épais.

Localité. Kleyne-Spauwen, longueur 6 mill., assez commune.

Mon cabinet, ceux de MM. Duchastel, Kickx et Henckelius.

GENRE XXXVI.

SCALARIA, *Lamk.*

N.° 69. — S...

Localité. Kleyne-Spauwen. N'ayant encore trouvé qu'un fragment trop peu caractérisé de cette coquille, pour pouvoir en déterminer l'espèce, nous avons préféré n'indiquer que le genre; c'est à M. Duchastel que nous en devons la connaissance.

GENRE XXXVII.

TROCHUS, *Lin.*

N.º 70. — T... AGGLUTINANS, *Lamk.*

» » *Desh. coq. foss. des env. de
Paris, tom. II, pl. 31,
fig. 8, 9, 10.*

Coquille orbiculaire, déprimée, conique, à spire formée de 7 à 8 tours larges, en dessus la surface est plane, munie de stries arquées et obliques; ayant un ombilic assez largement ouvert infundibuliforme; ouverture ovale transverse, bords minces et tranchants, l'inférieur est convexe, et l'extérieur est largement dilaté.

Localité. Kleyn-Spauwen, diamètre 28 mill., hauteur 19 mill. Nous ne possédons qu'un seul individu de cette espèce qui nous a été communiquée par M. le comte F.^d Duchastel, qui la tenait de M. Henckelius de Maestricht. M. Vanbeneden a eu l'obligeance de nous communiquer la découverte qu'il a faite d'un espèce semblable dans l'argile de Boom.

Mon cabinet.

N.º 71. — T... КΙΚΚΧΙΙ, *Nob. recherc. sur les coq. foss. de
la prov. d'Anvers, pl. 4, fig. 19.*

Coquille conique plus ou moins nacrée, composée de 7 tours de spire, un peu convexes, faiblement marginés à leur partie inférieure, lisse dans le reste de leur étendue; à base orbiculaire; ouverture subtétragone, petite, aplatie.

Localité. Kleyn-Spauwen; Anvers. Communiquée par M. Henckelius qui n'en possédait qu'un individu.

Mon cabinet.

GENRE XXXVIII.

TURRITELLA, *Lamk.*

N.º 72. — T... ELONGATA, *Sow. min. conch. pl. 51, fig. 2.*

Coquille allongée, à spire composée de 5 tours, sur lesquels on aperçoit 4 rangées de fines granulations, on

remarque une strie transverse à côté de laquelle il s'en trouve d'autres plus fines très-nombreuses.

Localité. Vliermael; Foret et Jette dans les environs de Bruxelles. En Angleterre Barton. Les individus trouvés dans les environs de Bruxelles sont exactement semblables à ceux de Vliermael. Nous pensons qu'ils appartiennent à l'espèce de Sow.; le dessin qu'il en a donné n'est pas très-bien exécuté et sa description laisse beaucoup à désirer; longueur 20 mill.

Mon cabinet.

GENRE XXXIX.

CERITHIUM, *Adanson.*

N.° 73. — C... MARGARITACEUM? *Brocchi. pag. 447, pl. 9,*
fig. 24.

» » *Al. Brong. pl. 6, fig. 11.*

Coquille conique, turriculée, entourée de côtes rapprochées moniliformes, la première et la seconde sont les plus fines, la 5.^{me} est plus grosse que les 2 autres; lèvres ailées, plissées; columelle rejetée en arrière, obtusement carénée.

Localité. Housselt près de Kleyn-Spauwen. Weinheim près de Mayence, à Erbach; en France, à Saucats près de Bordeaux et en Italie. Notre ami M. Galeotti nous en a communiqué plusieurs individus qu'il avait recueilli à Erbach.

Mon cabinet.

N.° 74. — C... CORDIERI, *Desh. coq. foss. des env. de Paris,*
tom. II, pl. 52, fig. 14-15.

Coquille allongée, conique, turriculée, acuminée au sommet, striée transversalement, à stries fines, granuleuses, subégales à tours planes plus ou moins marginés; le dernier plane à sa base et lisse; ouverture oblique, rétrécie des deux côtés, columelle courte.

Localité. Housselt, très-commune; en France, à Senlis; long. 40 mill. larg. 15 mill.

Mon cabinet, ceux de MM. Duchastel, Kickx et Henckelius.

N.° 75. — C... GALEOTTI, *Nob. pl. 1, fig. 75.*

Coquille allongée, turriculée, pointue au sommet, composée de 12 tours de spire visiblement séparés, chaque tour est composé de 3 rangées de tubercules, et chacune d'elle est séparée par une strie; à la partie inférieure des spires près de la suture, se trouve une côte qui sépare les tubercules de chaque tour, le dernier se compose de 2 rangées de tubercules et de 6 côtes séparées chacune vers leur milieu par une strie; ouverture petite, arrondie, canal court et droit, le bord droit est muni à l'intérieur de 5 rangées de granulations.

Localité. Kleyn-Spauwen, Tongres et Houssel; très-abondante. Nous avons dédié cette espèce à notre collègue M. Galeotti, membre de la société Géologique de France, déjà connu par les mémoires qu'il a publiés. Cet amateur zélé, en a trouvé une à Erbach, qui se rapproche beaucoup de la nôtre, à laquelle il a donné le nom de C... plicatum dans un mémoire qu'il a présenté à la société que nous venons de citer.

Mon cabinet, ceux de MM. Duchastel, Kickx et Henckelius.

N.° 76. — C... LABYRINTHUM, *Duchastel (coll.)*

» » *Nob. pl. 1, fig. 76.*

Coquille conique, composée de 11 à 12 tours, chaque tour est muni de 5 stries transverses granuleuses, la supérieure étant constamment plus forte; finement striée longitudinalement; ouverture ovale, oblique; columelle courte.

Localité. Kleyn-Spauwen. Cette coquille a des rapports avec le C... lemniscatum. Alex. Brongniart, mém. sur le Vicentin, pl. 3, fig. 24. Elle a 25 mill. de longueur et 12 de largeur.

Mon cabinet et celui de M. Duchastel.

N.° 77. — C... HENCKELIUSII, *Duchastel (coll.)*

» » *Nob. pl. 3, fig. 77.*

Coquille turriculée, à spire composée de 10 tours, munis

chacun de 3 côtes transverses, coupées par d'autres longitudinales qui forment un espèce de réseau sur la coquille; base lisse; ouverture petite presque carrée, canal recourbé.

Localité. Kleyn-Spauwen. Nous devons la connaissance de cette petite coquille à M. le comte F.^d Duchastel, qui l'a dédiée à M. Henckelius, pharmacien à Maestricht. Nous nous joignons à lui et adoptons ce nom, afin de témoigner notre reconnaissance, à celui qui a si puissamment contribué à enrichir de nombre d'espèces ce mémoire; nous espérons qu'il voudra bien toujours continuer à nous tenir au courant des nouvelles découvertes, qu'il serait à même de faire dans ces différentes localités.

Mon cabinet.

GENRE XL.

PLEUROTOMA, *Lamk.*

N.° 78. — PL... COLON ? *Sow. min. conch. pl. 146, fig. 8.*

Coquille fusiforme, à base conique, allongée, tours de spire concaves et lisses dans leur partie supérieure, l'inférieure ondulée longitudinalement et convexe avec plusieurs lignes élevées tuberculées; ouverture ovale, allongée et canaliculée.

Localité. Kleyn-Spauwen; Boom; en Angleterre, Barton. Nous n'avons pu déterminer cette espèce avec certitude, l'individu que nous possédons étant en très-mauvais état.

Mon cabinet.

N.° 79. — PL... CLAVICULARIS, *Lamk.*

» PRISCUS, *Sow. min. conch. pl. 386.*

Coquille fusiforme, turriculée, lisse, base sillonnée transversalement, bords des tours striés et marginés, lèvre en forme d'aile.

Localité. Kleyn-Spauwen; en Angleterre, Hordwell, en France, dans les environs de Paris; long. 41 mill.

Mon cabinet.

N.° 80. — PL. DUCHASTELII, *Nob. pl. 1, fig. 80.*

Coquille fusiforme, composée de 10 tours de spire; convexe vers leur milieu, et concave à la partie supérieure; couverte de fines stries transverses, coupées par d'autres longitudinales onduleuses; ouverture ovale, allongée, rétrécie vers la base.

Localité. Kleyn-Spauwen; elle nous a été communiquée par notre ami M. Duchastel, à qui nous nous faisons un plaisir de la dédier, elle a 35 mill. de long.

Mon cabinet.

N.° 81. — PL... MULTINODA, *Lamk. anim. s. v. t. 7, p. 99, n.° 15.*

Coquille fusiforme, turriculée, striée transversalement, à tours de spire submarginés et noueux au milieu.

Localité. Kleyn-Spauwen; long. 13 mill.

Mon cabinet.

N.° 82. — PL... COSTELLARIA, *Duchastel (coll.) Nob. pl. 3, fig. 82 var fig. 83.*

Coquille subturriculée, pointue, composée de 6 tours, garnis de côtes longitudinales, le dernier tour lisse; ouverture allongée, lèvre droite, épaisse, sinueuse à la partie supérieure.

Localité. Kleyn-Spauwen, long. 7 mill.

Mon cabinet et celui de M. Duchastel.

N.° 83. — PL... ACUMINATA? *Sow. min. conch. pl. 146, fig. 4.*

Coquille turriculée, acuminée, ridée longitudinalement, et striée transversalement, tours concaves vers leur partie supérieure, faiblement sillonnés à la partie inférieure, ouverture allongée, canaliculée ayant 1/3 de la longueur de la coquille.

Localité. Kleyn-Spauwen; notre espèce se rapporte exactement à la figure citée de Sowerby, mais elle en

diffère un peu, en ce qu'elle a des côtes transversales, flexueuses; elle nous a été communiquée par M. Henckelius.

Mon cabinet.

N.° 84. — PL... SEMI-COLON, *Sow. min. conch. pl. 146, fig. 6.*

Coquille turriculée, allongée, striée avec quelques côtes recourbées, tours enflés, ayant un bord granulé à la partie supérieure; base conique; ouverture ovale.

Localité. Vliermael.

Mon cabinet.

N.° 85. — PL... DELUCII, *Nob. pl. 4, fig. 85.*

Coquille turriculée, composée de 7 à 8 tours de spire, lesquels sont munis de côtes longitudinales, qui la font paraître noueuse, ces côtes sont coupées par des stries transverses très-fines; ouverture munie d'un pli à l'intérieur.

Localité. Vliermael, elle a 30 mill. de long. Nous la dédions à M. Deluc, qui le premier parla de Kleyn-Spauwen.

Mon cabinet.

GENRE XLI.

CANCELLARIA, *Lamk.*

N. 86. — C... EVULSA, *Sow. min. conch. pl. 361, fig. 2,3,4.*

BUCCINUM EVULSUM, *Brander, foss. hant. pl. 1, fig. 14. Nob. pl. 3, fig. 86.*

Coquille ovale, légèrement enflée, à sommet acuminiée, à côtes longitudinales, striées transversalement; stries rugueuses distantes; tours de spire convexes, varices peu nombreuses et petites; ouverture presque ronde; columelle arquée, munie de 3 plis.

Localité. Kleyn-Spauwen, rare; M. Vanbeneden en possède dans sa collection venant de l'argile de Boom. En Angleterre à Barton; en France, aux environs de Paris; à Senlis, dans les Grés Marins.

Mon cabinet.

N.º 87. — C... LEVIUSCULA, *Sow. min. conch. pl. 361*,
fig. 1.

Coquille courte, ovale, pointue, munie de varices et de côtes, traversées par une quantité de lignes élevées, obtuses; columelle à 2 plis; ouverture à peine canaliculée.

Localité. Vliermael; en Angleterre, à Highgate, à Barton Lyndhorst.

Mon cabinet.

GENRE XLII.

FUSUS, *Brug.*

N.º 88. — F... PORRECTUS, *Nob.*

MUREX » *Brander, foss. hant. p. 21*,
nº 35, fig. 35.

Coquille turriculée à spire composée de 9 tours faiblement arrondis, couvert chacun de 9 à 10 côtes longitudinales, traversées par des stries transverses dont alternativement une grosse et une faible; ouverture ovale, lisse; columelle droite.

Localité. Kleyn-Spauwen. Nous ne possédons qu'un fragment de cette coquille que nous tenons de M. le comte F.^d Duchastel. Nous pensons, comme M. Deshayes, que la fig. 35 de l'ouvrage de Brander, n'appartient pas au *Fusus rugosus*, c'est d'après le doute de cet habile conchyliologiste que nous nous sommes déterminés à adopter pour cette espèce le nom que Brander lui avait imposé; notre *Fusus rugosus* de Boom (1) est absolument le même.

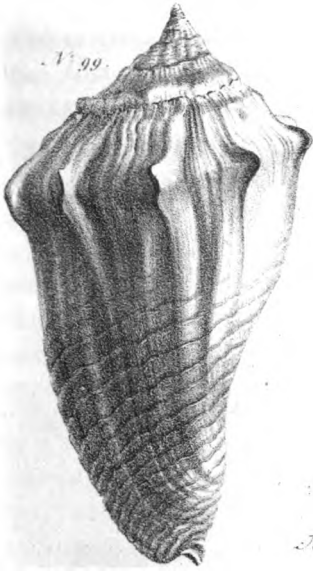
Mon cabinet.

N.º 89. — F... SOWERBEI, *Nob. pl. 4, fig. 89.*

MUREX RUGOSUS, *Sow. min. conch. pl. 274*,
fig. 8-9.

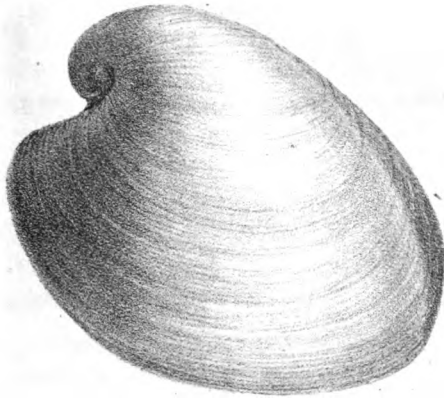
Coquille à spire, aiguë, composée de 6 tours, munie de

(1) Recherches sur les coquilles fossiles de la province d'Anvers, page 30, n.º 33.



N° 24.

N° 85.

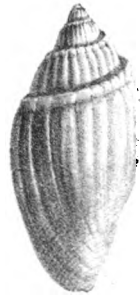


N° 29.

N° 89.



N° 102.



10 côtes longitudinales, onduleuses, qui coupent des fines stries transverses, dont alternativement une fine et une plus grosse; lèvres droite, épaisse; canal assez large.

Localité. Kleyn - Spauwen, rare; en Angleterre, dans le Crag de Suffolk et dans la Vallée d'Essex; nous tenons cette coquille de M. le comte Duchastel; devant changer le nom générique que Sowerby avait donné à cette espèce, nous pensons qu'il est aussi nécessaire, afin d'éviter toute confusion de changer le nom spécifique, attendu que Lamk a déjà décrit, sous le nom de *Fusus rugosus*, une coquille des environs de Paris.

Mon cabinet.

GENRE XLIII.

MUREX, *Lin.*

N.º 90. — M... DESHAYESII, *Duchastel (coll.)*
» » *Nob. pl. 2, fig. 90.*

Coquille oblongue, à spire allongée, pointue, le dernier tour muni de 9 varices lamelliformes, qui, sur chaque tour de spire, se termine en pointe vers la partie supérieure; la surface est ornée de sillons transverses réguliers; l'ouverture est ovale, oblongue; bord droit épais, tuberculé à l'intérieur; bord gauche mince, étroit, muni d'une espèce de lame qui couvre en partie le canal.

Localité. Kleyn-Spauwen, rare; M. Vanbeneden en possède plusieurs individus provenant de l'argile de Boom; long. 54 mill., larg. 30. C'est à M. le comte F.^d Duchastel que nous devons la connaissance de cette jolie coquille; il en a fait la dédicace à son ami M. Deshayes; elle a quelques rapports avec le *Murex cristatus*, Sow. min. conch. pl. 230, fig. 1-2.

Mon cabinet.

- N.° 91. — M... TRICARINATUS, *Lamk. anim. s. vert. t. 7.*
p. 177, n.° 68.
» » » *ann. du mus. p. 223,*
n.° 2.
» » » *encyclo. pl. 418,*
fig. 5 ab.
» ASPER, *Brander foss. hant.*
tab. 3, fig. 77-78.

Coquille ovale, allongée, trigône, sillonnée transversalement, divisée en trois parties par des varices dentées-crêpues, antérieurement épineuse, à queue relevée.

Localité. Vliermael; en France, dans le bassin de Paris et aux environs de Valognes, long. 40 mill, larg. 22.
Mon cabinet.

- N.° 92. — M... CUNICULOSUS, *Duchastel (coll.)*
» » *Nob. pl. 3, fig. 92.*

Coquille oblongue, fusiforme, composée de 6 tours de spire, munis chacun vers leur partie supérieure de trous tubuleux, qui imitent à-peu-près les terriers de lapin; ouverture obovale; canal droit fermé par les 2 bords qui se réunissent.

Localité. Kleyn-Spauwen. M. Westendorp en possède un individu venant de l'argile de Boom, long. 19 mill., larg. 8 mill.; cette espèce a des rapports avec le *Murex tubifer* Lamk.

Mon cabinet et celui de M. Duchastel.

GENRE XLIV.

TRITON, *Lamk.*

- N.° 93. — T...

Localité. Kleyn-Spauwen; l'individu que nous possédons étant en trop mauvais état, nous n'avons pu en déterminer l'espèce.

Mon cabinet.

GENRE XLV.

BUCCINUM, *Lin.*

- N.° 94. — B... DESERTUM, *Brander, foss. hant. pl. 1, fig. 15.*

Coquille ovale , oblongue , striée , transversalement sillonnée longitudinalement ; ouverture ovale ; columelle lisse.

Localité. Kleyn-Spauwen ; long. 39 mill. , larg. 19 mill.

Mon cabinet.

N.° 95. — B... GOSSARDII, *Nob. pl. 3 , fig. 95.*

Coquille ovale , oblongue , à spire allongée , munie de 7 à 8 tours arrondis , finement striés transversalement , couverte de côtes longitudinales onduleuses.

Localité. Kleyn-Spauwen. Nous n'avons encore trouvé qu'un seul individu de cette coquille, qui se distingue de la précédente par sa spire plus allongée et ses tours plus arrondis ; nous n'avons pu décrire la forme de l'ouverture , la coquille étant très-endommagée en cet endroit , long. 20 à 22 mill. , larg. 11 mill. Nous avons dédié cette espèce à notre ami M. Gossard , pharmacien à Mons , qui s'occupe de différentes branches d'histoire naturelle.

Mon cabinet.

N.° 96. — B... SUTUROSUM, *Nob. pl. 3 , fig. 96.*

Coquille ovale , oblongue , à spire munie de 7 tours lisses , le dernier séparé par une forte suture ; faiblement striée longitudinalement vers la base ; ouverture ovale.

Localité. Kleyn-Spauwen ; long. 23 mill. , larg. 21.

Mon cabinet.

N.° 97. — B... BRANDERI, *Nob.*

» AMBIGUUM, *Brander, foss. hant. n.° 63 ,
pl. 5 , fig. 63.*

Coquille ventrue , composée de 5 à 6 tours de spire , munie d'une rangée de tubercules obtus , couverte de fines stries longitudinales onduleuses , queue oblique.

Localité. Vliermael. Cette espèce dont nous ne possédons qu'un fragment est très-rare dans cette localité. Nous avons changé le nom que Brander lui avait assigné , attendu que

Montagu en avait déjà décrit une sous ce même nom que M. De Blainville a conservé dans sa Faune française. Nous proposons donc de dédier celle-ci à l'auteur du travail sur les fossiles d'Hanton.

Mon cabinet.

GENRE XLVI.

NASSA, Lamk.

N.° 98. — N... ANGULATA ? *Basterot.*

BUCCINUM ANGULATUM, *Brocchi, p. 654, pl. 15, fig. 18.*

Coquille ovale, obtuse, striée transversalement, ces stries sont coupées par des côtes longitudinales onduleuses, le dernier tour est arrondi, lèvre striée en dedans.

Localité. Kleyn-Spauwen; long. 6 mill.

Mon cabinet.

GENRE XLVII.

VOLUTA, Lin.

N.° 99. — V... DEPRESSA, *Lamk. ann. du mus. v. 1, p. 479.*

» » *Nob. pl. 4, fig. 99.*

Coquille déprimée, supérieurement costulée, base sillonnée transversalement; spire subcouronnée; columelle aplatie.

Localité. Kleyn-Spauwen; en France, à Beauvais; cette belle coquille n'est pas très-rare dans la première localité, nous en possédons un individu qui a 6 centimètres de longueur sur 3 et 1/2 de largeur.

Mon cabinet, ceux de MM. Duchastel, Kickx et Henckelius.

N.° 100. — V... SUTURALIS, *Nob. pl. 4, fig. 100.*

Coquille ventrue, à spire composée de 6 tours dont le dernier lisse et les autres munis de côtes longitudinales, chaque tour est séparé par une suture profonde; columelle aplatie, munie de 2 plis, base sillonnée transversalement.

Localité. Vliermael; long. 55 mill., larg. 28; elle a quelques rapports avec la Voluta Lambertii.

Mon cabinet.

N.° 101. — V... CINGULATA, *Nob. pl. 4, fig. 101.*

Coquille ovale, oblongue, un peu ventrue dans son milieu, à spire composée de 5 à 6 tours séparés par une suture aplatie qui se continue jusqu'au sommet; sa surface est couverte de côtes longitudinales, qui à la partie supérieure de chaque tour, sont coupées par un sillon transverse ce qui la fait paraître comme couronnée d'une rangée de nœuds.

Localité. Vliermael. Nous n'avons pu parler de la bouche de la coquille, cette partie étant trop endommagée; longueur 39 mill., larg. 19 mill. .

Mon cabinet.

GENRE XLVIII.

CONUS, *Lin.*

N.° 102. — C... SOWERBEI, *Nob.*

» » *Sow. min. conch. pl. 302, fig. 1.*

Coquille conique, lisse, à spire aigue, canaliculée.

Localité. Vliermael. Notre individu ne diffère nullement de la figure citée de Sowerby, cet auteur n'ayant pas assigné de nom à cette espèce, nous proposons de lui donner le sien; long. 21 mill., larg. 11.

Mon cabinet.

CLASSE III. ANNELIDES.

CIRRHOBANCHES, BLAINV.

GENRE XLIX.

DENTALIUM, *Lin.*

N.° 103, — D... GRANDE, *Desh. mon. du genre Dentale, pl. 3, fig. 1 à 3.*

Coquille cylindrique, faiblement arquée, striée; stries nombreuses, serrées, fines; fissure postérieure, profonde, étroite.

Localité. Kleyn - Spauwen; en France, à Grignon, la Chapelle près Senlis, et le Valmondois.

Mon cabinet.

N.° 104. — D... STRANGULATUM, *Desh. mon. du genre Dentale*, pag. 52, pl. 2, fig. 28.

» INCRASSATUM, *Sow. min. conch. pl. 79*, fig. 3-4.

» COARCTATUM, *Brocchi, conch. sup. apen. p. 264, n.° 9, pl. 1, fig. 4.*

Coquille cylindrique, faiblement arquée, atténuée à son extrémité postérieure, rétrécie vers l'ouverture qui est garnie d'un bourrelet plus ou moins obtus; couverte de stries transverses, serrées, très-fines.

Localité. Kleyn - Spauwen? les environs de Bruxelles. En France, dans les environs de Paris, où le calcaire grossier se trouve désagrégé, à Dax et à Bordeaux; en Angleterre, dans l'argile d'Highgate; et en Italie. M. Peron en a rapporté des vivants de son voyage aux terres australes. Nous citons avec doute la localité de Kleyn - Spauwen, elle nous a été communiquée par M. Duchastel; n'ayant jamais rencontré cette coquille dans cette localité, nous pensons qu'elle vient des environs de Bruxelles.

Mon cabinet.

N.° 105. — D... FISSURA, *Lamk.*

» » *Desh. mon. du genre dentale*, pag. 48, pl. 4, fig. 6-7.

Coquille cylindrique, arquée, lisse, brillante, étroite, subtransparente; extrémité fendue dans la partie médiane de la face dorsale; fente profonde, étroite.

Localité. Kleyn-Spauwen; en France, à Grignon et Montmiraille; M. Deshayes possède l'analogue vivant qu'il a trouvé avec des coquilles venant de l'Inde.

Mon cabinet.

Bruxelles, le 29 nov. 1835.

H. NEST, fils.

MESSAGER

DES SCIENCES ET DES ARTS

DE LA BELGIQUE,

OU

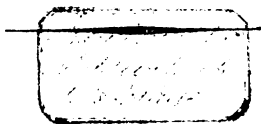
NOUVELLES ARCHIVES

HISTORIQUES, LITTÉRAIRES ET SCIENTIFIQUES;

Recueil publié

PAR MM. F. DE REIFFENBERG, A LIÈGE, J. DE SAINT-GENOIS,
C. P. SERRURE, A. VAN LOKEREN ET A. VOISIN, A GAND.

TOME QUATRIÈME.



Gand,

IMPRIMERIE DE LÉONARD HEBBELYNCK,
Vieille Citadelle, N.º 48.

1836.