

О П И С А Н І Е  
НОВЫХЪ И МАЛОИЗСЛѢДОВАННЫХЪ ФОРМЪ  
РАКОВИЩЪ

изъ третичныхъ образованій Новороссіи.

---

И. СИНЦОВА.

---

Изъ IV тома „Записокъ Новороссійскаго Общ. Естествоиспытателей“.



О Д Е С С А  
Тип. Ульриха и Шульце, Красный переулокъ д. № 3-й.  
1877.

# О П И С А Н І Е

новыхъ и малоизслѣдованныхъ формъ раковинъ изъ третичныхъ образованій Новороссіи.

*И. Синцова.*

СТАТЬЯ ТРЕТЬЯ. *3te Lieferung*

НОВАЯ ПЛЮЦЕНОВАЯ ФОРМАЦІЯ.

*Cardium vulgare Sinz.*

Таб. 5, фиг. 4 и 5.

Предварительное сообщеніе о новыхъ и малоизслѣдованныхъ формахъ раковинъ изъ третичныхъ образованій Новороссіи стр. 1

Раковина умѣренно выпуклая и имѣетъ овальное очертаніе. По поверхности ея проходитъ до 20 почти совершенно плоскихъ реберъ, постепенно утончающихся по направленію къ переднему краю. Ребра эти пересѣкаются тонкими волнообразно изогнутыми концентрическими полосками, густо расположенными по всей поверхности раковины. Ширина промежутковъ, отдѣляющихъ ребра, значительно меньше ширины самыхъ реберъ. Задняя часть раковины шире передней и покрыта слабыми радіальными полосками. Передній край закругленъ, задній косвенно сръзанъ. Носики слабо развиты (особенно на молодыхъ экземплярахъ) и загнуты кпереди. Внутренняя часть раковины покрыта слабо развитыми ребрами, изъ которыхъ три срединныя снабжены продольнымъ желобкомъ. Отпечатки мускуловъ имѣютъ неправильно-овальное очертаніе. Отпечатки мантии съ неглубокимъ синусомъ. Замочный аппаратъ умѣренно развитъ и состоитъ изъ срединнаго, неправильно-тре-



## ДРЕВНЯЯ ПЛЮЩЕНОВАЯ ФОРМАЦІЯ.

*Cardium sub-Odessae* n. sp.

Таб. 5, фиг. 6—7.

Довольно выпуклая раковина имѣетъ овальное очертаніе. Створки чрезвычайно тонки и снабжены 6—7 сильно выдающимися, острыми ребрами, нѣсколько наклоненными то въ ту, то въ другую сторону и постепенно уменьшающимися въ вышинѣ по направленію къ переднему краю. Ширина промежутковъ, отдѣляющихъ ребра, нѣсколько уже ширины этихъ послѣднихъ. Какъ ребра, такъ и промежутки, ихъ отдѣляющіе, густо покрыты тонкими концентрическими полосками. Передній, короткій край закругленъ, задній косвенно срѣзанъ. Задняя часть раковины, расположенная за самымъ выдающимся гребнемъ, нѣсколько вдавлена и снабжена 4—5 слабо развитыми ребрышками. Носики довольно вытянуты и загнуты впереди. Замочный аппаратъ слабо развитъ и состоитъ изъ срединнаго и двухъ боковыхъ зубцовъ съ соответствующими для каждаго изъ нихъ углубленіями. Отпечатки мускуловъ неправильно овальные. Отпечатокъ мантии безъ замѣтнаго синуса.

Длина цѣльнаго образчика 12 миллиметр.

Ширина » » 15 »

Есть, впрочемъ, обломки, длина которыхъ достигаетъ 19 миллиметровъ.

Видъ этотъ впервые былъ найденъ мною въ 1872 г. въ голубовато-сѣрой глинѣ Одессы, въ обнаженіяхъ, наблюдающихся близъ стараго госпиталя, но точное опредѣленіе его въ то время оказалось невозможнымъ, такъ какъ имѣвшіеся въ моемъ распоряженіи образцы были весьма малочислены и неполны. Только весной 1876 года въ той же породѣ, но въ обнаженіяхъ близъ Карантинной гавани было собрано мною большое количество экземпляровъ *Card. sub-Odessae*, изъ числа которыхъ нѣкоторые оказались довольно хорошо сохранившимися. По сильно вы-

дающимся острымъ ребрамъ, по очертанію промежутковъ, ихъ отдѣляющихъ и по хрупкости, нѣжности раковины *Card. sub-Odessae* имѣеть нѣкоторое сходство съ *Card. Hungaricum Hörn.*, но отличается отъ него меньшей величиною, меньшимъ количествомъ реберъ, степенью развитія замочнаго аппарата и общимъ очертаніемъ раковины. Въ этомъ послѣднемъ отношеніи рассматриваемая нами форма довольно близка къ *Card. Odessae Barb.*\*) у котораго, однако, ребра почти на половину закруглены и, судя по отпечаткамъ, снабжены скульптурой, напоминающей ту, какая наблюдается у *C. plicatum Eichw.*; промежутки, отдѣляющіе ребра въ полтора или два раза шире самихъ реберъ и наконецъ замочный аппаратъ значительно сильнѣе развитъ, чѣмъ у *C. sub-Odessae*.

### **Dreissena novorossica Sinz.**

Таб. 5, фиг. 8 и 9.

Предварит. сообщ. стр. 2.

Раковина небольшой величины и имѣеть миндалевидное очертаніе. Створки слабо выпуклы, а у молодыхъ экземпляровъ почти совершенно плоски и съ наружной поверхности своей покрыты многочисленными слѣдами наростанія. Въ задней половинѣ раковины ихъ иногда пересѣкають (1 ---- 2) слабыя радіальныя вдавленія. Передній край, короткій, закругленъ, задній нѣсколько срѣзанъ по косвенному направленію. Ноסיки слабо развиты и притушены. Внутренняя поверхность раковины гладкая. Лигамента ямочка имѣеть округленно-треугольное очертаніе. Подъ ней и нѣсколько къзади всегда наблюдается отпечатокъ ножнаго мускула. Слѣды прикрѣпленія мантии съ едва замѣтными зачатками синуса.

Длина наибольшаго образчика 16 миллиметровъ

Ширины » » 10 »

По величинѣ своей *Dreissena novorossica* сходна съ фор-

\*) Въ настоящее время я *C. Odessae* склоненъ болѣе считать самостоятельнымъ видомъ, чѣмъ разновидностію *C. plicatum*.

мой, описанной Н. П. Барботомъ-де-Марни подъ названіемъ *Congerina simplex*, но отличается отъ нея тупыми закругленными носиками и постояннымъ присутствіемъ слѣдовъ прикрѣпленія pedalныхъ мускуловъ. Это, такъ сказать, *Dreissena aperta Desh.*, но отличающаяся своею незначительною величиною.

*Dreissena novorossica* въ огромномъ количествѣ встрѣчается въ рыхлыхъ пескахъ Тарапли и въ одесскомъ известнякѣ. Кромѣ того форма эта найдена мною въ голубовато-сѣрой глинѣ Одессы, въ обнаженіяхъ близъ стараго госпиталя и Карантинной гавани, но въ небольшомъ числѣ экземпляровъ.

### **Cyrena Widhalmi Sinz.**

Таб. 5, фиг. 26 — 28.

Предварит. общ. стр. 2.

Видъ этотъ извѣстенъ только по отпечаткамъ и ядрамъ. Ядра весьма небольшой величины и имѣютъ овальное очертаніе. По поверхности створокъ проходятъ (судя по отпечаткамъ) многочисленныя слѣды наростанія раковины. Передній край закругленъ, задній косвенно срѣзанъ. Слабо выдающіеся носики расположены нѣсколько ближе къ переднему краю, чѣмъ къ заднему и изогнуты крючкообразно. Слѣды прикрѣпленія мускуловъ овальные. Замочные зубцы, судя по ядрамъ, сильно развиты.

Длина ядеръ 7 миллиметровъ

Ширина » 8 »

Толщина »  $3\frac{1}{2}$  »

Видъ этотъ найденъ мною въ одесскомъ известнякѣ, въ каменоломняхъ, расположенныхъ близъ института и у Новой Слободки. Близъ послѣдней мѣстности *Cyrena Widhalmi* скопляется иногда въ огромномъ количествѣ экземпляровъ.

### **Anodonta pseudohyria n. sp**

Таб. 6, фиг. 1.

Раковина довольно большой величины, тонкостворчатая и косвенно сдвинутая. Поверхность ея густо покрыта концентриче-

скими слѣдами наростанія. Передняя часть раковины значительно уже задней. Передній край закругленъ, задній косвенно сръзанъ и даже слегка вогнутъ. Носики невыдающіеся, почти совершенно неразвитые. Замочный край снабженъ двумя крылообразными придатками, изъ которыхъ задній по размѣрамъ своимъ значительно преобладаетъ надъ переднимъ. Замочный аппаратъ прямолинеенъ и совсѣмъ лишенъ зубцовъ.

Длина образчика 60 миллиметровъ.

Ширина » 83 »

Единственный экземпляръ этого вида (объ створки) найденъ мною весною 1876 года въ голубовато-сѣрой глинѣ Одессы, въ обнаженіи близъ Карантинной гавани. Самая раковина настолько тонка и хрупка, что при высыханіи почти совершенно разрушилась и превратилась въ порошокъ. Толщина раковины неизвѣстна, такъ какъ найденный мною экземпляръ сплюснутъ отъ давленія окружающей породы. На нашей таблицѣ представлено изображеніе только одной створки съ внутренней стороны.

### *Anodonta sublaevis* n. sp.

Таб. 6, фиг. 2.

Раковина небольшой величины и имѣетъ округленно-трапецидальное очертаніе. Створки умѣренной толщины, сильно сплюснуты, почти гладки и густо покрыты неправильными концентрическими полосками, близъ носика волнообразно изогнутыми и покрытыми бугорками. Замочный край прямолинеенъ. Носики не выдающіеся, почти совершенно не развитые. Передній, короткій край закругленъ. Задній косвенно сръзанъ. Задняя часть раковины снабжена слабо выдающимся закругленнымъ килемъ, который къ замочной сторонѣ окаймленъ неглубокой, узкой бороздкой.

Длина  $28\frac{1}{2}$  миллиметровъ.

Ширина 42 »

Нѣсколько экземпляровъ этого вида найдено мною въ голубовато-сѣрой глинѣ Одессы, въ обнаженіяхъ близъ Карантинной гавани.

**Anodonta pseudovalenciennesia n. sp.**

Таб. 6, фиг. 3—4).

Довольно большая раковина имѣеть такое же очертаніе, какъ и предъидущій видъ. Створки довольно толсты, умѣренно выпуклы и съ наружной поверхности своей покрыты грубыми концентрическими складками, то закругленными, то угловатыми и иногда соединяющимися между собой. Кромѣ упомянутыхъ складокъ на поверхности раковины наблюдаются многочисленныя, нѣжныя концентрическія, а въ задней части — радіальныя полоски. Въ задней же части помѣщается слабо развитый киль, съ боковъ окаймленный желобками. Передній край закругленъ, задній косвенно срѣзанъ. Замочный край дугообразно изогнутъ. Носики почти совершенно неразвиты.

Нѣсколько нецѣльныхъ экземпляровъ этого вида найдено мною въ голубовато-сѣрой глинѣ Одессы, въ обнаженіяхъ близъ Карантинной гавани. Изображенный (съ внутренней стороны) на фиг. 4 образецъ имѣеть 95 миллиметровъ длины. Наружные отпечатки и обломки описанной формы весьма напоминають нѣкоторые виды *Valenciennesia*, откуда и ея названіе.

**Anodonta angusta n. sp.**

Таб. 6, фиг. 5 и 6.

Раковина весьма тонкостворчатая, сильно вытянутая по направлению ширины. Створки умѣренно выпуклы. По поверхности ихъ проходятъ концентрическіе слѣды паростанія и узкія складки. Въ задней части раковины наблюдается слабо развитый, закругленный киль. Передній, короткій край закругленъ, задній срѣзанъ по очень косвенному направленію. Носики почти совершенно неразвиты.

Единственный экземпляръ этого вида (обѣ створки, изъ которыхъ одна не вполне сохранилась) найденъ мною въ голубовато-сѣрой глинѣ Одессы, въ обнаженіяхъ близъ Карантинной гавани.



***Pupa subtridens* Sinz.**

Таб. 5, фиг. 10.

Предварительн. сообщ. стр. 2.

Ядра имѣютъ боченкообразное очертаніе и состоятъ изъ 8 оборотовъ спирали. Обороты совсѣмъ плоскіе и начиная съ пятого почти не увеличиваются въ ширину. На внутреннемъ краѣ отверстія наблюдается отпечатокъ одного зубца, а на наружномъ двухъ, изъ которыхъ верхній слабо развитъ.

Длина	11 1/2	миллиметровъ
Ширина	5	»
Высота послѣдняго оборота	4	»

Нѣсколько экземпляровъ этого вида найдено мною въ мергельномъ известнякѣ, въ обнаженіяхъ близъ дачи Ланжеронъ.

***Valvata biformis* Sinz.**

Таб. 5, фиг. 11--17.

Предварит. сообщ., стр. 2.

*Valvata piscinalis* (Müll.) Hörnes. Fos. Mol. Wiener Tert. B., Томъ I, стр. 591, таб. 47, фиг. 26 *a*, *b* и *c*.

Раковина небольшой величины и состоитъ изъ 5 оборотовъ спирали. Обороты довольно выпуклы и на однихъ экземплярахъ (фиг. 17) совершенно закруглены, тогда какъ на другихъ (фиг. 12 — 15) снабжены (въ верхней части) замѣтно обозначеннымъ вилемъ, нерѣдко окаймленнымъ тонкой спиральной бороздкой. Между двумя указанными типами существуютъ постепенные переходы. Такъ иногда послѣдній (фиг. 11), а чаще два послѣдніе оборота закруглены, тогда какъ остальные (заисключеніемъ эмбриональнаго) въ верхней части своей снабжены или совсѣмъ горизонтальными, или слегка наклоненнымъ, ступенчатообразными площадками. Поверхность раковины обыкновенно блестящая и снабженная большимъ количествомъ, рѣзко обозначенныхъ, косвенныхъ полосокъ, происходящихъ отъ слѣда нарастанія. Послѣдній оборотъ раковины сильно преобладаетъ надъ всѣми остальными.

Отверстіе большое, почти совершенно круглое, но нѣсколько суженное въверху. Наружный край тонкій и часто окаймленъ замѣтнымъ перехватомъ (фиг. 11). Внутреній слегка отогнуть къ пункту, умѣренно развитому.

Длина	6 $\frac{1}{2}$ миллиметровъ
Ширина	7 »
Высота послѣдняго оборота	5 »

*Valvata biformis* имѣеть ближайшее сходство съ *V. Sibirinensis Neum.*, — видомъ установленнымъ только по одному образчику; \*) но отличается отъ него большимъ количествомъ оборотовъ и полнѣйшимъ отсутствіемъ втораго вѣя. Быть можетъ, впрочемъ, *Valvata Sibirinensis* относится къ нашему же виду, но представляетъ только молодой экземпляръ. *Valvata biformis* весьма интересна въ томъ отношеніи, что служитъ переходной ступенью отъ *Valvata* собственно къ подгруппу *Tropidina*.

*Valvata biformis* въ большомъ количествѣ встрѣчается въ голубовато-сѣрой глинѣ Одессы, въ обнаженіяхъ близъ стараго госпиталя и у Карантинной гавани. Образцы этого вида изъ Вѣны, имѣющіеся въ Новороссійскомъ университетѣ, вполне тождественны съ Одесскими.

### **Lithoglyphus Neumayri Sins.**

Таб. 5, фиг. 18 — 20.

Предварит. сообщ., стр. 2.

Раковина удлинненно-овальная, косвенно-сдвинутая. Верхушка слабо притуплена. Обороты спирали (числомъ пять) сильно выпуклы и иногда округленно ступенчаты, такъ какъ наибольшая выпуклость въ такомъ случаѣ помѣщается въ верхней ихъ части. Поверхность раковины густо покрыта слѣдами наростанія. Отверстіе большое, косвенно овальное, суженное въ верху. Наружный

---

\*) Neumayr und Paul. Die Conger. und Paludinenschichten Slavoniens стр. 78, таб. 9, фиг. 19.

край тонкій и острый, внутренній утолщенъ и отогнутъ къ наружи. Пушокъ совершенно закрытый.

Длина	8 миллиметровъ
Ширина	7 »
Высота послѣдняго оборота	5 $\frac{1}{2}$ »

Видъ этотъ нерѣдко встрѣчается въ голубовато-сѣрой глиня Одессы, въ обнаженіяхъ близъ стараго госпиталя и у Каралтинной гавани.

### **Hydrobia novorossica n. sp.**

Таб. 5, фиг. 23 — 25.

Раковина удлинненно-овальная и состоитъ изъ 8 оборотовъ спирали. Обороты слабо выпуклы и покрыты многочисленными слѣдами наростаія, часто довольно грубыми. Отверстіе овальное, вытянутое въ верху. Наружный край тонкій и острый, внутренній отогнутъ къ цулку, который совершенно закрытъ.

Длина	7 миллиметровъ
Ширина	3 »
Высота послѣдняго оборота	3 »

*Hydrobia novorossica* имѣеть ближайшее сходство съ *H. Frauenfeldi* Hörn. (Fos. Mol Wiener Tert. Beck. 1, стр. 582, таб. 47, фиг. 18) и *H. Syrnicia* Neum. (Neumaug u. Paul, Die Conger. u. Paludinenschichten Slavoniens, стр. 76, таб. 9, фиг. 11), но первая изъ нихъ болѣе выпуклая, а вторая, болѣе плоская, чѣмъ *H. novorossica* и состоитъ изъ меньшаго количества оборотовъ спирали.

*H. novorossica* въ огромномъ количествѣ встрѣчается въ рыхлыхъ пескахъ Таракліи и неособенно рѣдко въ голубовато-сѣрой глиня Одессы (старый госпиталь, Карантинная гавань).

### **Limnea novorossica n. sp.**

Таб. 5, фиг. 21 и 22.

Раковина имѣеть косвенно-овальное очертаніе и состоитъ изъ пяти оборотовъ спирали. Послѣдній оборотъ сильно преобладаетъ

надъ всѣми остальными, взятыми вмѣстѣ. Наибольшая выпуклость его расположена въ верхней части. Обороты спирали закруглены. По поверхности раковины проходятъ слабыя продольныя полоски. Отверстіе большое и имѣеть полукруглое очертаніе. Наружный край тонкій и острый. Внутренній утолщенъ, отвернутъ внаружи и въ серединѣ снабженъ слабой косвенной складкой.

Длина цѣльнаго образчика  $11\frac{1}{2}$  миллиметровъ.

Ширина » »  $9\frac{1}{2}$  »

Высота послѣдняго оборота 9 »

Видъ этотъ изрѣдка встрѣчается въ рыхлыхъ пескахъ Таракліи и въ одесскомъ известнякѣ (обнаженіи близъ стараго госпиталя).

### **Melanopsis Esperii Fer.**

Таб. 5, фиг. 29 — 31.

Въ песчаныхъ пластахъ Таракліи и въ голубовато-сѣрой глинѣ Одессы иногда попадаются экземпляры *Melanopsis*, которые по всѣмъ признакамъ своимъ ни чѣмъ не отличаются отъ нынѣживущаго вида *M. Esperii Ferrus*. Здѣсь же найдена мною и такая форма, которая по внѣшнему очертанію своему совершенно тождественна съ только что указанной, но отличается отъ нея своимъ украшеніемъ. Украшеніе это состоитъ изъ продольныхъ полосъ коричневаго или желтоватаго цвѣта, то прямолинейныхъ (фиг. 31), то изогнутыхъ зигзагообразно (фиг. 30). Въ настоящее время я имѣю одинъ образчикъ изъ Таракліи, который служитъ связующимъ звеномъ между этими разновидностями. На одной сторонѣ его (фиг. 30) наблюдаются зигзагообразныя линіи, тогда какъ на другой — неправильно ромбическія пятна (фиг. 29), расположенныя въ косвенные ряды. Разновидность съ линейнымъ окрашиваніемъ я и буду навывать *Melanopsis Esperii*, var. *lineata*. Замѣчательно, что въ эпоху отложенія указанныхъ пластовъ послѣдняя разновидность преобладала надъ первой.

## МИОЦЕНОВАЯ ФОРМАЦІЯ.

**Cardium Döngingki Sinz.**

Таб. 7, фиг. 3 — 5.

Предварит. сообщ. стр. 3.

Раковина небольшой величины и имѣть весьма неправильное очертаніе. Створки довольно тонки и въ задней части своей снабжены слабымъ вдавленіемъ, отъ котораго (по направленію къ переднему краю) расположено 12—15 слабо выдающихся, закругленныхъ или почти совершенно плоскихъ реберъ имѣющихъ не одинаковую величину. Ребра эти располагаются такъ, что между двумя длинными вклинивается одно болѣе короткое, не достигающее до носика. Передняя часть раковины значительно короче задней, крылообразно расширенной. Передній край закругленъ, задній косвенно сръзанъ и иногда снабженъ неглубокою выемкой. Задняя часть раковины или совершенно гладка, или покрыта тремя болѣе или менѣ развитыми ребрышками. Носики слабо развиты, заострены и загнуты по направленію другъ къ другу. Слѣды отпечатковъ мускуловъ и мантии крайне неясственны.

Длина цѣльнаго экземпляра 7 миллиметровъ

Ширина » » 10 »

Толщина » » 5 »

Попадаются, впрочемъ, экземпляры и значительно большихъ размѣровъ. Такъ одна хорошо сохранившаяся створка имѣть 12½ миллиметровъ длины и 2<sup>0</sup> миллиметровъ ширины.

По вѣшнему очертанію своему и по характеру реберъ *Card. Döngingki* отчасти напоминаетъ *Card planum Desh.*, но отличается отъ послѣдняго вида относительно большей шириною, болшею выпуклостію и чрезвычайно слабо развитыми замочными зубцами (одинъ неправильно клинообразный срединный и два пластичатыхъ боковыхъ). Въ послѣднемъ отношеніи разсматриваемый нами видъ имѣть большую аналогію съ *Cardium papyraceum*.

*Card Döngingki* изрѣдка встрѣчается въ фораминиферовомъ известнякѣ Кишинева, въ каменоломняхъ, расположенныхъ близъ Инзова дома и Прункула става.

### **Donax Hörnesi Sinz.**

Таб. 7, фиг. 1 и 2.

Предварит. сообщ. стр. 3.

Раковина имѣетъ округленно трапецидальное очертаніе. Створки умѣренной толщины и съ паружной поверхности своей покрыты многочисленными, тонкими, радіально расходящимися полосками. Полоски эти пересѣкаются концентрическими слѣдами наростанія раковины. Передняя часть раковины по большей части нѣсколько шире задней, снабженной слабо развитымъ килемъ. Передній край закругленъ, задній косвенно срѣзанъ. Слаборазвитые носики заострены и расположены почти на одинаковомъ разстояніи отъ передняго и задняго края. Замочный аппаратъ состоитъ изъ тонкаго, сильно выдающагося и въ серединѣ глубоко разрѣзаннаго зубца въ правой створкѣ, имѣющаго треугольное очертаніе; двухъ умѣренно развитыхъ зубцовъ въ лѣвой створкѣ и изъ соответствующихъ для нихъ углубленій. Лигаментныя пластинки слабо развиты. Внутренняя поверхность раковины гладкая. Слѣды прикрѣпленія переднихъ мускуловъ сильно вытянуты и заострены по направленію къ носикамъ, слѣды прикрѣпленія заднихъ мускуловъ овальны и слабо развиты. Мантійная бухта весьма глубокая.

Длина наибольшаго образчика 15 миллметр.

Ширина » » 26 »

Форма эта, принятая мною и всѣми другими изслѣдователями Бессарабіи за *Donax lucida Eichw.*, отличается отъ послѣдняго вида относительно большей длиною и имѣетъ телинообразный habitus.

*Donax Hörnesi* изрѣдка встрѣчается въ фораминиферовомъ известнякѣ Кишинева, въ каменоломняхъ, расположенныхъ близъ Инзова дома и Прункула става.

**Trochus curvilineatus n. sp.**

Таб. 7, фиг. 12 — 14.

Раковина башневидная, имѣетъ неправильно коническое очертаніе и состоитъ изъ 8 оборотовъ спирали. Обороты слабо выпуклы, иногда почти совсѣмъ плоски. Послѣдній изъ нихъ сильно расширенъ и у основанія снабженъ закругленнымъ килемъ. Поверхность раковины гладкая. Отверстіе довольно большое и имѣетъ округленно треугольное очертаніе. Наружный край тонкій и острый, внутренній слегка утолщенъ и отогнутъ внаружи. Пупка совсѣмъ не видно.

Окрашиваніе раковины состоитъ изъ тонкихъ продольныхъ полосокъ коричневаго цвѣта, изгибающихся волнообразно и отдѣленныхъ значительными промежутками.

Длина наибольшаго образчика	15	миллиметровъ
Ширина	»	10
Высота послѣдняго оборота	8	»

Видъ этотъ не особенно рѣдко встрѣчается въ міоценовомъ известнякѣ Кишинева, въ каменоломняхъ, расположенныхъ близъ Прункула става.

**Trochus turricoluides n. sp.**

Таб. 7, фиг. 15 — 20.

Имѣетъ коническое очертаніе и состоитъ изъ семи оборотовъ спирали. Обороты слабо выпуклы, иногда почти совсѣмъ плоски. Поверхность ихъ покрыта большимъ количествомъ спиральныхъ полосокъ, имѣющихъ неодинаковую ширину. Полоски эти по большей части расположены такъ, что между двумя, болѣе широкими и болѣе выдающимися, помѣщена одна, болѣе узкая. Основаніе послѣдняго оборота снабжено острымъ килемъ. Отверстіе почти совершенно круглое, но нѣсколько суженное къ верху. Наружный край тонкій, внутренній нѣсколько утолщенъ и отогнутъ къ пупку. Пупокъ полуоткрытый, слабо развитый.

Длина наибольшаго образчика 14 миллиметровъ

Ширина наибольшаго образчика 9 миллиметровъ  
 Высота послѣдняго оборота 6 »

Видъ этотъ неособенно рѣдко встрѣчается въ миоценовомъ известнягѣ близъ Кишинева, Григориополя, Гоянъ, Дойбанъ, Гура-Выкулуй, Пашканъ и Бульбокъ.

### *Trochus bessarabicus* n. sp.

Таб. 7, фиг. 21—23.

Имѣетъ косвенно-коническое очертаніе и состоитъ изъ 7 оборотовъ спирали. Первые три оборота выпуклы и закруглены, остальные почти совершенно плоски. Основаніе послѣдняго оборота снабжено килемъ. Отверстіе большое, округленно-трапецидальное. Наружный край тонкій и острый, внутренній утолщенъ и отогнутъ кнаружи. Пупка совсѣмъ не видно. Поверхность раковины гладкая, покрытая слабыми полосками, происходящими отъ слѣда наростанія.

Окрашиваніе раковины состоитъ изъ коричневыхъ и бѣлыхъ пятенъ, попеременно расположенныхъ въ верхней и нижней части оборотовъ и трехъ (а въ рѣдкихъ случаяхъ двухъ) узкихъ спиральныхъ полосокъ коричневаго цвѣта, изъ которыхъ двѣ окаймляютъ раньше указанныя коричневая и бѣлая пятна, а третія помѣщается въ серединѣ оборота.

Длина наибольшаго образчика 14 миллиметровъ  
 Ширина » » 12 $\frac{1}{2}$  »  
 Высота послѣдняго оборота 7 $\frac{1}{2}$  »

Видъ этотъ нерѣдко встрѣчается въ миоценовомъ известнягѣ близъ Кишинева (Прункула ставъ) и Оргеева.

### *Trochus sub-Cordierianus* n. sp.

Таб. 7, фиг. 24—26.

Раковина небольшой величины и состоитъ изъ семи округленно ступенчатыхъ оборотовъ спирали. Боковыя части трехъ послѣднихъ оборотовъ плоски и нѣсколько наклонены къ основанію. Поверхность раковины гладкая, покрытая слабыми слѣдами



наростанія. Первые три-четыре оборота выпуклы и закруглены. Основаніе послѣдняго снабжено острымъ килемъ. Отверстіе умѣренный величины, косвенно-овальное. Наружный край тонкій и острый, внутренній значительно утолщенъ. Пупокъ совсѣмъ закрытый.

Окрашиваніе раковины состоитъ изъ пяти спиральныхъ полосъ, изъ которыхъ верхняя, самая широкая, образована бѣлыми и коричневыми пятнами, расположенными попеременно. Такія же пятна наблюдаются и у основанія оборотовъ, но онѣ нѣсколько мельче и многочисленнѣе первыхъ. Середина состоитъ изъ свѣтлой полосы съ тонкими коричневыми полудунками. Она окаймлена двумя коричневыми полосками изъ которыхъ нижняя иногда почти совсѣмъ не развивается. На хорошо сохранившихся экземплярахъ замѣтно, что на бѣлыхъ пятнахъ верхней и нижней части оборотовъ находятся тонкія коричневыя полудинки, которыя, соединяясь съ полудунками срединнаго пояса, идутъ по всей длинѣ оборотовъ, изгибаясь волнообразно.

Длина наибольшаго образчика 12 миллиметровъ.

Ширина » » 10<sup>1</sup>/<sub>2</sub> »

Высота послѣдняго оборота 6 »

По внѣшнему очертанію своему и по украшенію раковины описываемая нами форма очень близка къ *Trochus Cordierianus* d'Orb., но отличается отъ этого вида меньшей величиною и отсутствіемъ кила въ верхней части оборотовъ.

*Trochus sub-Cordierianus* въ большомъ количествѣ встрѣчается въ миоценовомъ известнякѣ Кишинова, въ каменоломняхъ, расположенныхъ близъ Инзова дома и Прунгула става.

### *Trochus conus* n. sp.

Таб. 7, фиг. 27—29.

Имѣетъ довольно правильное коническое очертаніе и состоитъ изъ семи оборотовъ спирали, постепенно увеличивающихся въ ширину. Первые три оборота закруглены, остальные же совершенно плоски. Основаніе послѣдняго оборота снабжено острымъ килемъ. Поверхность гладкая, покрытая слабыми слѣдами наро-

станія. Отверстіе имѣетъ неправильно треугольное очертаніе. Наружный край довольно тонкій, внутренній нѣсколько утолщенъ и отогнутъ внаружи. Пупокъ совсѣмъ закрытый.

Окрашиваніе состоитъ изъ пяти спиральныхъ поясовъ, изъ которыхъ верхній, самый широкій, и нижній образованы бѣлыми и коричневыми пятнами, расположенными попеременно. Нижній помѣщается у самаго основанія оборотовъ и состоитъ изъ большаго количества упомянутыхъ пятенъ, чѣмъ верхній. Середина оборотовъ состоитъ изъ свѣтлой полосы съ большимъ количествомъ тонкихъ полулунокъ розоваго цвѣта. Полоса эта съ обѣихъ сторонъ окаймлена узкими темно-зелеными полосками. На нѣкоторыхъ, особенно хорошо сохранившихся экземплярахъ замѣтно, что розовыя полулуны помѣщаются также и на коричневыхъ пятнахъ верхняго (по пяти въ каждомъ) и нижняго (по двѣ и по три) пояса, а мѣстами проходятъ и по всей длинѣ оборота, образуя волнообразно изогнутую линію, напоминающую узоръ, характерный для *Trochus subsigaretus*.

Длина наибольшаго образчика  $7\frac{1}{2}$  миллиметровъ.

Ширина           »                   »           6           »

Высота послѣдняго оборота  $3\frac{1}{2}$            »

Описываемая форма имѣетъ ближайшее сходство съ *Trochus Celineae Andz.*, но отличается отъ послѣдняго вида правильной конической формой и своимъ окрашиваніемъ.

*Trochus comus* нерѣдко встрѣчается въ миоценовомъ известнякѣ Ышинева, въ каменоломняхъ, расположенныхъ близъ Прункула става.

### **Phasianella Neumayri Sinz.**

Таб. 7, фиг. 9—11.

Предварит. сообщ., стр. 3.

Узкая башневидная раковина состоитъ изъ 10 оборотовъ спирали, довольно правильно возрастающихъ. Первые три оборота выпуклы и закруглены, остальные плоски и въ нижней

трети своей снабжены бугорчатымъ килемъ. Поверхность раковины покрыта многочисленными, но слабыми спиральными бороздками. Отверстіе угловато-овальное, сильно вытянутое въ верху. Наружный край тонкій, внутренній нѣсколько утолщенъ и отогнутъ кнаружи. Пупокъ не замѣтенъ.

Окрашиваніе состоитъ изъ продольныхъ коричневыхъ полосъ и многочисленныхъ поясовъ полулунокъ.

Длина наибольшаго образчика 16 миллиметровъ.

Ширина » » 6 »

Высота послѣдняго оборота 6 »

По скульптурѣ своей и окрашиванію раковины *Phas. Neumayri* имѣетъ большое сходство съ *Ph. striato-tuberculata*, но отличается отъ послѣдняго вида значительно меньшею шириною. По вѣшней формѣ описываемый нами видъ имѣетъ такое же отношеніе къ *Ph. striato-tuberculata*, какое *Phas. elongatissima* имѣетъ къ *Phas. bessarabica*.

*Phas. Neumayri* рѣдко встрѣчается въ миоценовомъ известнякѣ Кишинева, въ каменоломняхъ, расположенныхъ близъ Инзова дома и Прункула става.

### **Phasianella intermedia Sinz.**

Таб. 7, фиг. 6—8.

Предварит. сообщ., стр. 3.

Имѣетъ башневидное очертаніе и состоитъ изъ одиннадцати оборотовъ спирали. Первые 4—5 оборотовъ закруглены, а остальные плоски и въ нижней четверти своей снабжены острымъ килемъ. Часть, лежащая надъ килемъ, гладкая, а остальная (и основаніе раковины) покрыта слабыми спиральными бороздками. Отверстіе имѣетъ угловато-овальное очертаніе. Наружный и внутренній края такіе же, какъ и у *Phas. bessarabica*. Пупка совсѣмъ не видно.

Украшеніе раковины состоитъ изъ продольныхъ коричневыхъ полосъ и многочисленныхъ спиральныхъ рядовъ полулунокъ.

Длина наибольшаго образчика	22 <sup>1</sup> / <sub>2</sub>	миллиметр.
Ширина	»	» 10
Высота послѣдняго оборота	8	»

Описываемая форма по всѣмъ признакамъ своимъ занимаетъ промежуточное положеніе между *Ph. bessarabica* и *Ph. striato-tuberculata*.

Видъ этотъ нрѣдко встрѣчается въ миоценовомъ известнякѣ Кишинева, въ каменоломняхъ, расположенныхъ близъ Инзова дома и Прункула става.

### **Bulla plicatilis n. sp.**

Таб. 7, фиг. 33—35.

Весьма небольшая раковина имѣетъ кувшинообразное очертаніе и состоитъ изъ четырехъ оборотовъ спирали. Верхушка раковины притуплена. Первые два оборота завернуты въ одной плоскости, третій замѣтно выдается изъ подъ послѣдняго, сильно развитаго. Верхняя часть послѣдняго оборота снабжена глубокимъ перехватомъ. Поверхность раковины покрыта грубыми шнурообразными складками. Отверстіе вытянутое и по формѣ своей напоминающее цифру 8. Наружный край тонкій и острый. Внутренній утолщенъ и отогнутъ внаружи.

Длина наибольшаго образчика 4<sup>1</sup>/<sub>2</sub> миллим.

Ширина » » 2<sup>1</sup>/<sub>2</sub> »

Видъ этотъ изрѣдка встрѣчается въ миоценовомъ известнякѣ Кишинева, въ каменоломняхъ, расположенныхъ близъ Прункула става.

### **Cyclotus subpictus n. sp.**

Таб. 7, фиг. 30—32.

Раковина сильно выпуклая и состоитъ изъ пяти округленныхъ оборотовъ спирали. Первые два оборота совершенно гладки, а остальные покрыты многочисленными спиральными бороздками. Бороздки эти пересѣкаются нѣжными продольными ли-

нїями, подобными тѣмъ, какія наблюдаются у *Trochus quadri-striatus*. Отверстіе почти совершенно круглое, но нѣсколько суженное въ верху. Наружный и внутренній край одинаково тонки. Пупокъ довольно широкій.

Длина	10	миллиметровъ
Ширина	11	»
Высота послѣдняго оборота	6	»

По внѣшнему виду своему описываемая форма отчасти сходна съ нѣкоторыми разновидностями *Trochus pictus Eichw.*, но отличается меньшимъ количествомъ оборотовъ, сильнымъ развитіемъ пупка, выпуклостію оборотовъ и полнѣйшимъ отсутствіемъ кила.

Нѣсколько экземпляровъ этого вида найдено мною въ миоценовомъ известнякѣ Кишинева.

### **Odostomia (Odontostoma) bessarabica Sinz.**

Таб. 7, фиг. 36—39.

Предварит. сообщ., стр. 3.

Весьма небольшая раковина имѣетъ башневидное очертаніе и состоитъ изъ шести оборотовъ спирали. Первые два оборота закруглены, а остальные въ срединѣ снабжены хорошо развитымъ килемъ. Въ основаніи послѣдняго оборота наблюдается второй, но слабо развитый, киль. Поверхность раковины покрыта грубыми слѣдами наростанія. Отверстіе овальное, вытянутое въ верху. Наружный и внутренній края довольно тонки. Складка (зубецъ) на внутреннемъ краѣ имѣетъ довольно косвенное направленіе. Пупокъ полуоткрытый.

Длина наибольшаго образчика	$4\frac{1}{2}$	миллим.
Ширина	»	$2\frac{1}{2}$ »
Высота послѣдняго оборота	$2\frac{1}{4}$	»

Нѣсколько экземпляровъ этого вида найдено мною въ миоценовомъ известнякѣ Кишинева (Прункула ставъ) и Оргеева.

Въ заключеніе статьи я долженъ сказать нѣсколько словъ

объ *Arca Fuchsi Barb.* Такъ какъ рисункъ этого вида не вполне удаченъ, то я весной прошлаго года обратился къ Н. П. Барботу-де-Марни съ просьбою о высылкѣ мнѣ оригинала. Изъ сличенія послѣдняго съ образцами, описанными мною подъ названіемъ *Crenella Fuchsi* оказалось, что формы эти относятся къ двумъ совершенно различнымъ родамъ. Почаевскій образчикъ, такимъ образомъ, долженъ удержатъ названіе *Arca Fuchsi Barb.*, а кишиневскіе экземпляры я въ послѣдующихъ статьяхъ буду называть *Modiola (Crenella) Fuchsi Sinz.*

**Одесса.**

1877 г., 12-го февраля.

---

## ОБЪЯСНЕНІЕ ТАБЛИЦЪ,

### Таблица 5.

Фиг. 1—3. *Paludina (Vivipara) subconcinna* Sinz. Изъ песчаныхъ пластовъ Куюльницкаго лимана.

Фиг. 4—5. *Cardium vulgare* Sinz. Оттуда же.

Фиг. 6—7. *Cardium sub-Odessae* Sinz. Изъ голубоватосѣрой глины Одессы. Карантинная гавань. Фиг. 7 представляетъ реставрированное изображеніе этого вида въ нѣсколько увеличенномъ размѣрѣ

Фиг. 8—9. *Dreissena novorossica* Sinz. Оттуда же. Нѣсколько увеличено.

Фиг. 10. *Pupa subtridens* Sinz. Ядро изъ мергельнаго известняка Одессы. Влизъ дачи Ланжеронъ.

Фиг. 11—17. *Valvata biformis* Sinz. Изъ голубоватосѣрой глины Одессы. Карантинная гавань.

Фиг. 18—20. *Lithoglyphus Neumayri* Sinz. Оттуда же.

Фиг. 21—22. *Limnaea novorossica* Sinz. Изъ песчаныхъ пластовъ Таракліи. Въ натуральн. велич.

Фиг. 23—25. *Hydrobia novorossica* Sinz. Оттуда же.

Фиг. 26—28. *Cyrena Widhalmi* Sinz. Изъ одесскаго известняка. Новая слободка. Фиг. 26—ядро, 27—наружный слѣпокъ и 28—замочная часть.

Фиг. 29—31. *Melanopsis Esperii* Fer., var *lineata*. Изъ рыхлыхъ песковъ Таракліи. Въ натур. величину.

## Таблица 6.

Фиг. 1. *Anodonta pseudohyria* Sinz. Изъ голубовато-сѣрой глины Одессы. Карантинная гавань. Въ нѣсколько уменьш. велич.

Фиг. 2. *Anodonta sublaevis* Sinz. Оттуда же. Въ натур. величину.

Фиг. 3 и 4. *Anodonta pseudovalenciennesia* Sinz. Въ натуральную велич. Фиг. 3—обломокъ съ наружн. части, фиг. 4—съ внутренней. Оттуда-же

Фиг. 5. *Anodonta angusta* Sinz. Съ внутр. стороны и нѣсколько въ уменьш. видѣ. Оттуда же.

Фиг. 6. Тотъ же видъ съ наружн. стороны и нѣсколько увеличенъ.

## Таблица 7.

Фиг. 1—2. *Donax Hörnesi* Sinz. Изъ кишиневского известняка. Инзовъ домъ. Въ натур. велич.

Фиг. 3—5. *Cardium Döngingki* Sinz. Изъ Кишиневского известнякѣ. Прункула ставъ. Въ натур. велич.

Фиг 6—8. *Phasianella intermedia* Sinz. Изъ кишиневского известняка. Инзовъ домъ.

Фиг. 9—11. *Phasianella Neumayri* Sinz. Оттуда-же.

Фиг. 12—14. *Trochus curvilineatus* Sinz. Оттуда-же.

Фиг. 15—20. *Trochus turriculoides* Sinz. Изъ миоценоваго известняка. Близъ Григориополя.

Фиг. 21—23. *Trochus bessarabicus* Sinz. Изъ кишиневского известняка. Прункула ставъ.

Фиг. 24—26. *Trochus sub-Cordierianus* Sinz. Оттуда-же.

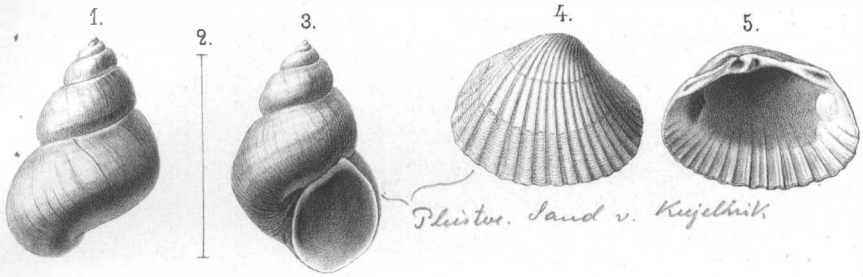
Фиг. 27—29. *Trochus conus* Sinz. Оттуда-же.

Фиг. 30—32. *Cyclotus subpictus* Sinz. Оттуда-же.

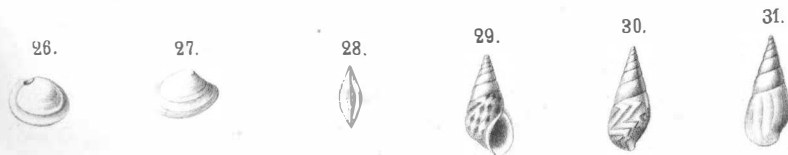
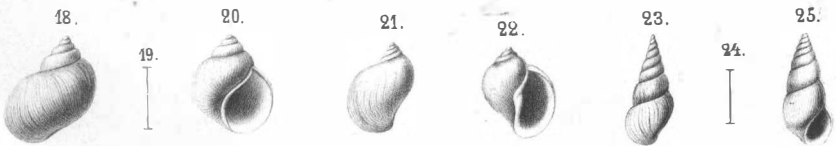
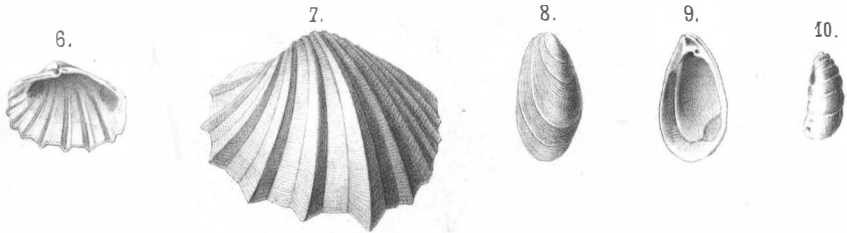
Фиг. 33—35. *Bulla plicatilis* Sinz. Оттуда-же.

Фиг. 36—39. *Odostomia (Odontostoma) bessarabica* Sinz. Оттуда-же.

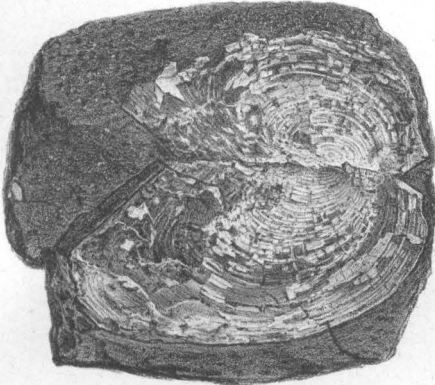




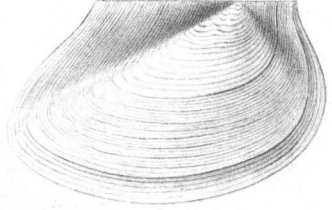
*Angew. Schichten*



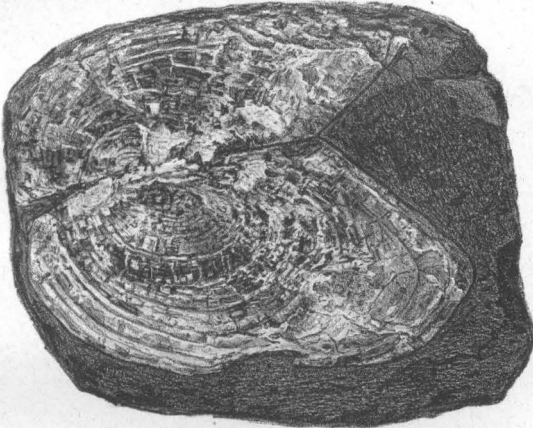
5.



2.



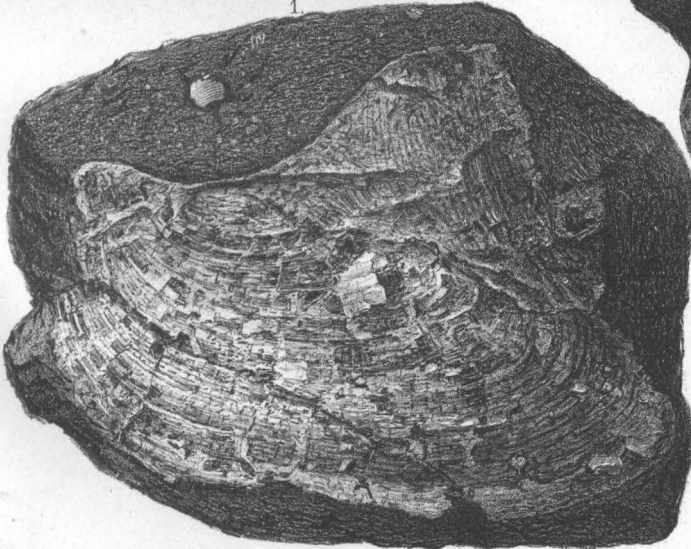
6.



4.



1.



3.



