

BULLETIN

de la

Société Impériale

des Naturalistes

DE MOSCOU,

publié par

G. Fischer de Waldheim.

---

TOME IX.

accompagné de planches.

---

MOSCOU.

IMPRIMERIE DE L'UNIVERSITÉ IMPÉRIALE.

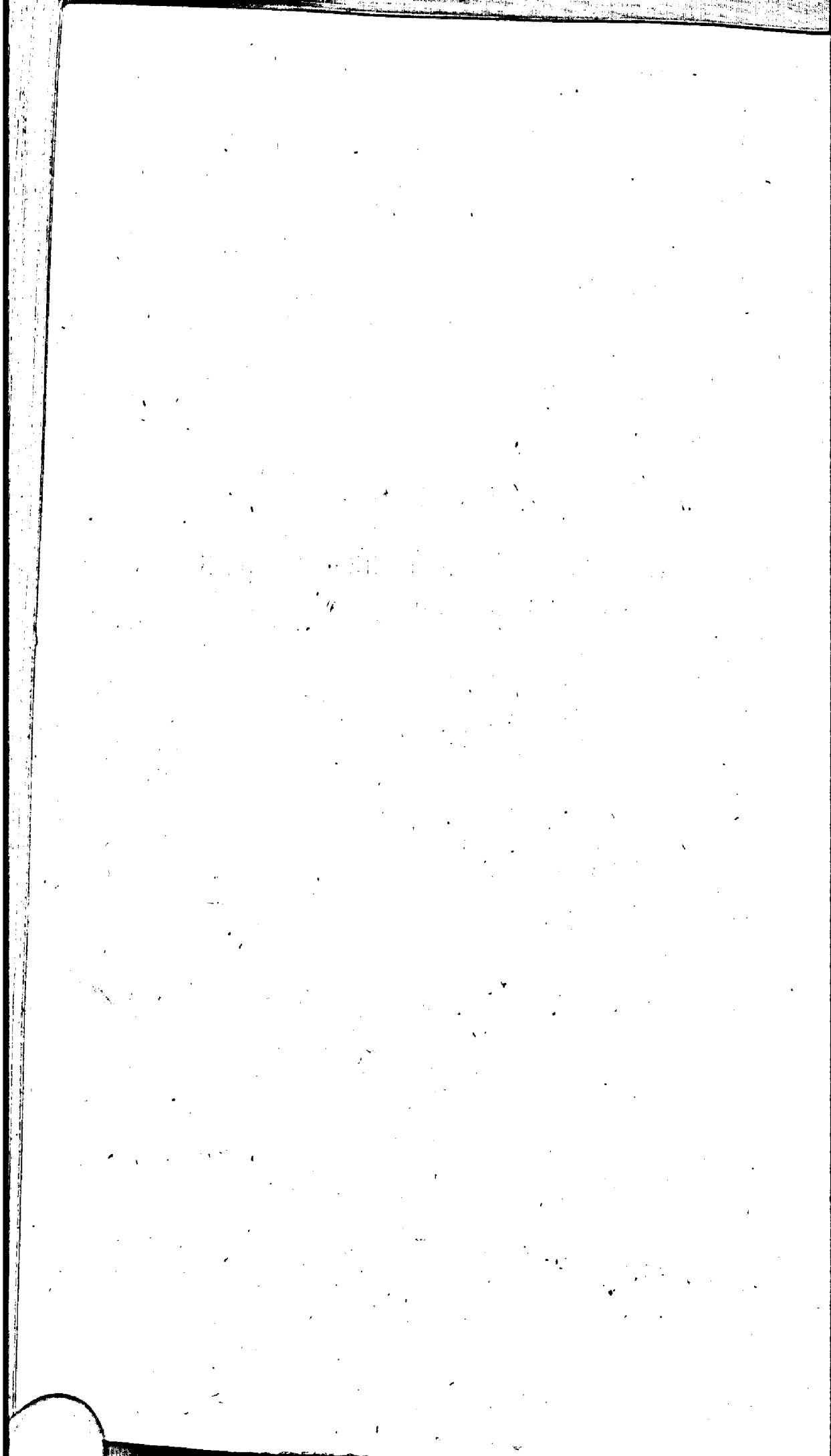
1836.

# HELICES

proprie dictae hucusque in limitibus Imperii  
Rossici observatae,

A

IOANNE KRYNICKI.



---

AUCTORES IN DESCRIPTIONE HELICUM  
CITATI.

---

- Chem. MARTINI und CHEMNITZ, Neues systematisches Conchylien-Cabinet etc. I—X vol. 1769—1788. Nürnberg. 4°.
- Mül. - MÜLLER, vermium terrestrium et fluviatilium etc. succincta historia I—II vol. 1773—1774. Havniae. 4°.
- Lin. - LINNAEI Fauna Suecica. Stockholmiae. 1761. 8.
- Gmel. GMELIN Systema Naturae, vol. I. pars VI.
- Drap. - DRAPARNAUD, Histoire naturelle des Mollusques terrestres et fluviatiles de la France. Paris. a. XIII. 4°.
- Sturm Deutschland's Fauna in Abbildungen etc. VI Abtheilung: die Würmer 1—7 Heft. Nürnberg 1803—834. 16°.
- Lam. LAMARCK, Histoire naturelle des animaux sans vertèbres. Tome 6. part. 2. Paris 8°. 1822.
- Pfeif. PFEIFFER Systematische Anordnung und Beschreibung deutscher Land-und-Wasserschnecken. I—III Voll. 4°. Cassel. 1821

**Nils.** NILSSON, Historia Molluscorum Sueciae terrestrium et fluviatilium breviter delineata. Lundae. 1822. 8°.

**JAN.** Conspectus methodicus Testaceorum, Parmae 1830. 4°.

**Bull.** BULLETIN de la Société Impériale des Naturalistes de Moscou. Tome VI. 1833.

**Bull.** zool. BULLETIN zoologique. Paris 1835. 2 me Section p. 19.

---

## HELIX.

Testa cornea vel semicalcareo, orbiculato-subglobosa, raro plano-depressa vel contorta; spira parum elevata; apertura transverse dilatata, ob anfractus penultimi convexitatem in eam intrantis, semilunari, marginibus subaequalibus, supra disjunctis.

Animal elongatum, pallio antice ex apertura testae haud prominente; tentaculis cylindraceis in se intrantibus, apice oculiferis, obtusis.

Helices animalia sunt terrestria et phytophaga, destruunt varias vegetabilium partes praesertim succulentas, praeferunt tamen fructus putrescentes. Alia amant loca aridiora elatioraque inter saxa et in plantis, alia vivunt in sylvaticis humidis et umbrosis, inter folia putrescentia, ad radices arborum etc. In tranquillitatis statu, aut magnae siccitatis testam claudunt operculo membranacco, interdum duplicato. Hibernant sub terra. Species majores pro cibo utuntur.

## 1. HELICOGENA. FÉR.

*Testa globosa, non umbilicata; apertura ampla, rotundata; peristomate incrassato, subreflexo; margine columellari recto.*

1. II. *lucorum.*

*Testa globosa, tenui, transparente, nitida, transversim profundius, longitudinaliter subtilius striata, fuscescenti sordida, strigis transversis fuscis fasciisque dilutioribus per longitudinem anfractuum, praecipue superiorum excurrentibus, ornata; spira acutiuscula, exserta; anfractibus quinis, plano-rotundatis; suturis superficialibus; apertura ampla elevato-rotundata; peristomate simplici, purpurascenti; labio rotundato, crasso; umbilico consolidato.*

Diam. a marg. anter. 1". 10'''.

Alt. ab umbil. 1". 5''' (\*).

Animal unicolor, griseo-testaceum, supra scabrum, subtus colore dilutiori. Pallium super-

---

(\*) Mensura altitudinis semper ab umbilico comprehendenda.

ne nigro maculatum, margine antico sordide  
albescenti.

Long. corporis 3". 8<sup>'''</sup>.

— tentaculi. 10<sup>'''</sup>.

*Helix lucorum* Müll. 11. 46. 245.

— *mutata*. Lam. VI. 2. 67. 7.

— *taurica*. mihi. Bull. VI. 423. 1.

*Junior*, testa fasciis longitudinalibus eviden-  
tioribus, apertura minus elevata, fere semiro-  
tunda, et umbilico angusto, profundo, qui  
apud subadultas in rimam obliquam mutatur.

Concha pro magnitudine sua tenuis et pel-  
lucida, cum aetate magis magisque brunescit  
in ultimo anfractu, qui in individuis e *Tauria*  
provenientibus statim haud fasciis longitudina-  
libus apparet. Hanc varietatem non descriptam  
antea putavi esse, nunc vero ductus opinione  
Cel. FÉRUSSAC veram in ea *H. lucorum* MÜLL.  
recognosco. In exemplis georgicis fasciae ulti-  
mi anfractus longitudinales albae et rufae stri-  
gas transversas praevalent. Labium in omnibus  
rotundatum, crassum, elongatum ad umbilicum  
valde dilatatum; umbilicus vero clauditur ple-  
rumque plena maturitate.



β) Habeo unum exemplum e Tauria cum fasciis binis circularibus rufis, valde elevatum, subconicum, anfractibus subsenis et apertura ita coarctata, ut altitudo ejus latitudinem vindicet.

In speciminibus grandaevis aut morbo oneratis observavi nonnunquam superficiem faucis internam obsitam granulis margaritaceis, aut hinc inde denticulis elevatis.

Habitat in sylvis majoribus inter montes, ubi statim vidi eam reptantem aut excelse adhaerentem ramis foliisque arborum.

Tauria (Байдарская долина, Шум) — Georgia (Ширванъ, Карабахъ, Шамаха) ПОНЕН-АСКЕР.

## 2. *H. Pomatia*,

Testa globosa, tenui, pellucida, nitida, transversim profunde, longitudinaliter subtilissimo striata, rufescenti pallida, fasciis obscurioribus obsoletis cincta, spira obtusiuscula, exserta; anfractibus quinis, plano rotundatis; suturis profundiusculis; apertura ampla, elevato-rotundata; peristomate simplici, subpatulo; labio compresso, saepe rubicundo; umbilico consolidato.

Diam. 1", 6''' . alt. 13''' .

Incola sordide lutescens, supra granulatus, solea tentaculisque pallidioribus.

Long. corp. 2" . 9''' . tentac. 6''' .

Helix Pomatia. L. Fn. Su. n. 2183. Gmel. 3627. 47.

—— ——— Müll. 11. 43. 243.

—— ——— Drap. 87. V. 20.

—— ——— Sturm, VI. 1. 10.

—— ——— Lam. VI. 2. 67. 8.

—— ——— Pfeif. I. 25. II. 9.

—— ——— Nils. 17. 4.

Animal adultum sicuti alia hujus tribus umbilicum omnino claudit, qui tamen in junioribus testis sub lata marginis reflexione, plus minusve apertus permanet. Margo columellaris brevior est et tenuior quam in *H. lucorum*, interdum parum arcuatus. Striae transversae inaequales, et longitudinales sub lente solummodo perspiciendae. Fasciae longitudinales fuscae 3-5 saepe evanescent.

Habitat locis sylvaticis, umbrosis-Volhynia, Kijov, - Poltava, - Charkov, ( Курнжъ ) rarissime (\*).

(\*) Illic referenda *H. cinerascens* Andr. cujus exemplum colore non naturali, scilicet cinerascenti-albido be-

3. *H. ligata*.

Testa globosa, solidula; transparente, transversim inaequali, longitudinaliter subtilissime striata; fuscescenti aut albida, saepissime fasciis brunneis longitudinalibus subdentatis ornata; spira obtusa, exserta; anfractibus; apertura elevato rotundata; peristomate incrassato, subpatulo, subfusco; labio subcompresso; umbilico consolidato.

Diam. 1", 4". alt. 12".

Varietates colore solo et fasciarum numero diversae sequentes a me observatae:

α) Fuscescens ultimo anfractu fasciis brunneis aut nigricantibus quinque: supremis angustis, subdentatis, ultima seu infima dilatata.

---

nevole mihi communicavit amicissimus Auctor. Individuum missum adultum est et longe minus *H. Pomatia* (diam 12". alt. 10") ad quam proxime accedit quoad structuram externam et anfractuum numerum. Differentia essentialis in eo solummodo datur observari, quod apertura ejus magis sit regularis magisque elevata et supra, ob parvam anfractus antecedentis convexitatem, fere retusa. Extremitates marginum etiam videntur magis approximatae. Num vera ejus varietas tempus docebit. E Volhynia.

- a) Fasciae secunda cum tertia ita confluent, ut amica videatur, media tantummodo maculis oblongis dilutioribus notata.
- β) Fasciis quatuor: secunda et ultima latioribus aut solummodo prima angusta.
- b) Fasciis secunda et tertia latioribus valde approximatis.
- c) Fasciis omnibus angustis aequedistantibus.
- d) Fascia infima latiori.
- γ) Fasciis tribus: secunda et quarta evanidae, infima dilatata.
- δ) Fasciis binis: una ad suturam, altera infima dilatata.
- ε) Fuscescens fasciis omnibus oblitteratis.
- ζ) Testa tota intus et extus cum peristomate unicolor, lacteo-alba.

Animal omnium varietatum simile, obscure griseum infra ad latera subtusque sordide flavescens; dorso obscuriore cum linea media flava a fronte excurrenti, tentaculis oculiferis nigrescenti-griscis.

Long. corp. 2". 7<sup>'''</sup>. tentac. 8<sup>'''</sup>.

*Helix ligata*. Müll. II. 58. 252.

—— ——— Gmel. 3631. 57.

—— ——— Chemn. IX. 128. 1137.

Magnitudinē statim minor *H. Pomatia* et striolas longitudinales habet minus evidentes minusque regulares. Peristomium excepta varietate 2 simul cum parte anfractus in fauce antecedentis, plus minusve coloratum, aut brunneum aut purpurascens.

*Junior*: testa tenuis, pellucida, apertura semirotunda, dilatata, ad labium angulata. Labium seu margo columellaris non reflexus, unde concha in omni aetate caret umbilico et raro vix oblique perforata. Inter centena exempla unum mihi solummodo ex Odessa suppeditat bonum vestigium rimae obliquae sub labii reflexione.

Binas varietates *H. ligatae*: alteram  $\beta$ . *b.* spira parum elevata sub nomine *H. obtusalis* Par.; alteram  $\beta$ . spira elevatiori fasciisque minus conspicuis nomine *H. vulgaris*, Par. designatam, communicavit D. Parreyss. E Tauria.

Habitat locis elevatis et apertis in terra calcarea aut argillacea praesertim ad maris lit-

tora. Cherson, (Одесса) — Tauria, (Южный берег) — Caucas. (Пятигорь) D. Kaleniczenkow.

Hibernat in terra sub radicibus *Rosarum* et *Berberidis vulgaris* ubi diebus jejunii magna copia colligitur et cum *H. lucorum* mixta varioque modo praeparata pro cibo utitur.

## II. AGAVE Montf.

*Testa subglobosa, non umbilicata; peristomate reflexo, ad labii extremitatem sinu colnmellari instructo.*

### 4. *H. atrolabiata.* mihi.

Testa orbiculato-subglobosa, subdepressa, solida, transparente, transversim rugoso striata, parum nitida, flavescenti sordida, fasciis subtribus longitudinalibus nigris; spira exserta, apice obtuso; anfractibus subsenis plano rotundatis; suturis profundiusculis; apertura elevato-lunata, subinflexa; peristomate reflexo, intus atro-brunescenti; labio compresso, antice saepe sulculo obliquo terminato; umbilico consolidato.

Diam. 1", 4". alt. 10".

Animal brunneum cum tentaculis oculiferis fasciisque binis per dorsum ab iis excendentibus, obscurioribus. Solea subtus margineque ejus supra incrassato etiam obscuratis. Pallium nigrum, margine antico sordido obscurius punctato.

Long. corp. 2", 3" tentac. 7".

*Helix atrolabiata* Bull.

— sylvaticae var. Fér. Mag. de Zool. p. 21.

*Junior*: Testa supra depressa, subtus convexa, ultimo anfractu fasciis tribus nigris, angustis; apertura angusta, lunata, labio brevi ad labrum flexo; umbilico profundo, angusto perforata.

*Adulta* praeter anfractum in fauce brunneum, nonnunquam in tota quoque superficie infera plus minusve brunescit. Species haec proprio sulculo vel parva impressione ad extremitatem anticam labii, quae interdum nonnullam callositatem compressam format, facile a proximis distinguenda. E fasciis ultimi anfractus media saepissime angusta est. Speciminum bene conservatorum in superficie praeter strias transversas inaequales, observantur adhuc cicatrices longitudinales et aliae striolae, quae sub lente

simili modo sicuti in *H. lucorum* aliisque bene conspiciuntur. Georgica minor est (diam. 13<sup>'''</sup>. alt. 8<sup>'''</sup>), fasciis nigris quatuor labioque subintegro munita.

Habitat in regionibus caucasicis (Пампгорскъ, Машука, Бешпай) Georgiae in Filicum frondibus (Ленкоранъ). Hohenacker.

5. *H. arvensis*.

Testa orbiculato-globosa, solidula, pellucida, parum nitida, transversim striata, fasciis longitudinalibus subsenis, rotundatis; suturis profundiusculis; apertura elevato-lunata; peristomate reflexo, intus obscure purpurascenti; labio compresso, brevi; umbilico consolidato.

Diam. 10<sup>'''</sup>. Alt. 9<sup>'''</sup>.

Incola griseo-flavescens; tentaculis omnibus nigrescenti-griseis, oculis nigris; solea subtus obscure flavescens, margine flavo.

Long. corp. 1<sup>''</sup> 6<sup>''</sup>, tentac. 5<sup>1</sup>/<sub>2</sub><sup>'''</sup>

*Helix arvensis*. Ziegl. Pfeif. III. 15. IV. 7.

spira obtusiuscula minus elevata.

— *vindobonensis* Pfeif. 16 IV. 6. spira magis elevata.

— — — — — Bull. VI. 428. 3.



Varietates quoad dispositionem colorum sequentes observavi:

- a) Ultimo anfractu fasciis quinque, binis a sutura angustis, quinta seu infima latiori. Varietas frequentissima.
- b) Fasciis quatuor subaequalibus.
- c) Fasciis quatuor: secunda valde dilatata, prima angustissima.
- d) Fasciis tribus, suturali latissima. Ista varietas apparet atro-fusci coloris, praeter alias fascia alba suturali circumdata.

*Junior* testa undique aequaliter convexa, apertura parum elevata, lunata; columella brevi, recta; umbilico angusto, verticali perforata.

A *II. nemoralis* et *hortensis* distincta superficie profunde et saepe pulchre striata sinuque columellari minus profundo, sed magis dilatato magisque ad umbilicum obtuso.

Frequentissima in plagis meridionalibus species locis umbrosis, sylvaticis, raro in apertis desertorum. Volhynia, - Czernigow, (НѢЖИНЬ) Kursk, (Пумицль) - Charkow, - Poltawa, - Ekatherinosl. (Пороги) - Cherson, (Одесса) - Tauria.

6. *H. nemoralis*.

Testa orbiculato-subglobosa, solidula, pel-  
lucida, nitida, transversim subtiliter striolata,  
saepissime flava, unicolore aut varie fasciata;  
spira acutiuscula plus minusve exserta, anfrac-  
tibus subsenis, plano-rotundatis, suturis pro-  
fundiusculis; apertura subobliqua, elevato-lu-  
nata; peristomate subreflexo, intus marginato,  
fusco; labio elongato, compresso; umbilico  
consolidato.

Diam. 10''' — 11''' alt 8''' — 6'''.

Animal sordide vel lutescenti-griseum, ca-  
pite, tentaculis et fasciis duobus colli superne  
nigricantibus (Nilsson).

*Helix nemoralis* L. Faun. Sv. 530. 2186.

—— ——— Gmel. 3647. 108.

—— ——— Müll. II. 46. 246.

—— ——— Drap. 94. VI. 3—5.

—— ——— Lam. VI. 2. 81. 58.

—— ——— Sturm. VI. 2. 6.

—— ——— Pfeif. I. 27. II. 10. 11.

—— ——— Nils. 19. 6.

Species ad rariores indigenarum adnume-  
randa, cujus hae tantum varietates MÜLLERI a  
me observatae:

- λ) incarnata, fascia unica fusca. Sturm. f. b. c.  
 ν) tota flava unicolor. Pfeif. f. 10.  
 ο) flava, fascia fusca angusta.  
 φ) flava, fasciis tribus fuscis, aequalibus.

St. f. a.

- δδ) flava, fasciis quinque fuscis, tribus superioribus angustis. Pf. f. 11.

*Junior*: Testa perforata foramine angusto, maxima parte per labii reflexionem axi paralleli condito. Peristoma simplex, uti anfractus in hiatu non coloratum, sed pars ista in adultis colore suo cum peristomate statim congruit.

Simillima sequenti *H. hortensi*, sed differt ab illa statura majori magisque elevata, anfractuum numero et peristomate semper fusco.

Obviat locis sylvaticis in Volhynia. D. Andrz.

### 7. *H. hortensis*.

Testa orbiculato-subglobosa, solidula, pellicula nitida, transversim subtilissime striata, saepissime flava, unicolori aut varie fasciata; spira obtusa, parum elevata, anfractibus quinque, planulatis; suturis profundiusculis; apertura subobliqua, elevato-lunata; peristomate

subreflexo, intus marginato, albo; labio elongato, compresso; umbilico consolidato.

Diam.  $8\frac{1}{2}'''$  —  $10'''$ . alt.  $5'''$  —  $6'''$ .

Animal lutescens, rufescens, vel pallidigriseum, tentaculis plerumque saturatius griseis (Nils.).

Helix hortensis Müll. II. 52. 247.

— — — — — Gmel. 3649. 109.

— — — — — Drap. 95. VI. 6.

— — — — — Sturm. VI. 2. 7.

— — — — — Lam. VI. 2. 81. 59.

— — — — — Pfeif. I. 29. II. 12. 13.

— — — — — Nils. 21. 7.

Inter rossicas varietates sequentes a Mülle-  
ro descriptas observavi:

β) Testa tota flava unicolor.

ι) Flava fasciis tribus fuscis, superiori latissima.

μ) Flava fasciis quinque fuscis decrescentibus.

Sturm f. a. b. c.

Animal ex ultima restauratione testae plerumque in infimo anfractu commonstrat striam inaequalem transversam e loco umbilicali initium accipientem. Testa in adulto quoque statu a *H. nemorali* tenuior et glabrior esse videtur.

Habitat in Volhynia. D. Andrzejowski.

8. *II. Arbustorum.*

Testa subglobosa, solidula, pellucida, nitida, transversim leviter, longitudinaliter tenuissime striolata; fusca, lineolis albicantibus creberrimis adpersa fasciaque unica pulla circumdata; spira acutiuscula, exserta; anfractibus; apertura rotundato-lunata; peristomate reflexo, albo: labio rotundato, sinu columellari obsoleto; umbilico subconsolidato.

Diam. 10<sup>'''</sup> — 12<sup>'''</sup>. alt 6 $\frac{1}{2}$ <sup>'''</sup> — 7 $\frac{1}{2}$ <sup>'''</sup>.

Animal granulatum. nigrum, pede postice et subtus griseo. (Nils.)

*Helix Arbustorum* Lin. Faun. Sv. 529. 2184.

————— Gmel. 3630. 53.

————— Müll. II. 55. 248.

————— Drap. 94. VI. 2—5.

————— Sturm. VI. 2. 11.

————— Lam. VI. 2. 80. 56.

————— Pfeif. 1. 27. II. 10. 11.

————— Nils. 18. 5.

*Junior:* testa apertura magis compresso-lunata; lineolis albicantibus minus conspicuis;

foramine umbilicali angusto, verticali, profundo; peristomate intus in distantia quadam a margine, uti bene Müllerus adhuc observavit, statim nova depositione candido, incrassato.

Lineolae sparsae sub epidermide tantum plus minusve flavescunt, sed in decorticatis constanter accipiunt album colorem. In adultis, umbilicus simili modo uti in reliquis hujus sectionis omnino clauditur, attamen statu in hoc apparet interdum fissura profunda sub labii reflexione, et quaedam impressio regione umbilicali semper restat. Margo internus brevior est quam in *H. nemorali* magisque ascendens et arcuatus, unde oritur illa impressio umbilicalis, simul cum forma aperturae, magis rotundata et sinu columellari vix perspicuo.

Habitat in Podolia. D. Andrzejowski.

### III. HELICODONTA. Fér.

*Testa conico-globosa aut depressa; apertura arcuato-lunata seu menoidiformi, saepe dentibus corctata; peristomate in pluribus deflexo.*

#### 9. *H. bidentata.*

*Testa conico-globosa, subtus convexiuscula, tenui, pellucida; parum nitida, striata,*

fusciscenti-carnea; anfractibus suboctonis, rotundis fere aequalibus; spira eminenti; suturis profundis; loco umbilici foramen angustissimum; apertura obliqua; compresso-lunata; labio bidentato; peristomate reflexo, albo.

Diam.  $4\frac{1}{2}'''$  —  $3\frac{1}{2}'''$ . alt.  $3'''$  —  $2\frac{1}{2}'''$ .

Animal: collo supra, capite et tentaculis granulatis, griseo-nigricantibus, pede albo, flavescente; collo superius linea longitudinali media elevata, notato. (Nils.).

Helix bidentata. Gmel. 3642. 231.

———— Chemn. IX. 122. 1052.  $\alpha$ .  $\beta$ .

———— Nils. 14. 1.

———— Pfeif. III. 17. IV. 13. 14.

*Junior*: testa supra magis depressa, ultimo anfractu magis carinata, foramine umbilicali et apertura sicuti in adultis, sed peristomate simplici et acuto donata.

*Adulta*: testa plus minusve elevata, saepe supra saturator, subtus magis nitida, undique sub lente crebre et regulariter transversim striata. Apertura valde obliqua et compressa, triplo fere latior, quam alta; margo columellaris seu labium longum, obliquum medio dentibus duobus obtusis, subaequalibus instructum. Contra

dentis sub parva reflexione peristomatis impressio profunda, duplicata. Scabrities in superficie de qua monet Nilsson; vix tantum sub fortissima lente conspicua.

Plurima hujus speciei exempla sub nomine *H. diodontae* accepi ab Amicissimo Andrzejowski, quorum accuratissima cum similibus e herbario botanico Argentorateusi provenientibus comparatio, nullam mihi suppeditavit differentiam.

Habitat in Vollhynia.

#### 10. *H. fulva.*

Testa conico-globosa, subcarinata, subtus convexiuscula, tenuissima, pellucida, sublaevi, infra vitida, fulvescenti cornea; anfractibus sex, rotundatis, fere aequalibus; spira eminenti; suturis profundiusculis; loco umbilici impressio infundibuliformis; apertura obliqua, compresso-lunata; peristomate simplici.

Diam.  $1\frac{1}{4}$ ''' . alt. 1'''.

Animal cinereo-albidum, corpore elongato, angusto, postice obtusiusculo, tentaculis obscuris, a superioribus longis et cylindricis, excurrunt duae lineae ejusdem coloris, cum spatio inter illas pallide fusco. Istae lineae per



animalculi contractionem oblitescunt. Solea postice saepissime puncto nigro terminata.

Long. corp. 2<sup>'''</sup>. tentac.  $\frac{3}{4}$ <sup>'''</sup>.

*Helix fulva* Müll. II. 56. 249.

—— ——— Gmel. 3630. 54.

—— ——— Drap. 81. VIII. 12. 13.

—— ——— Sturm. VII. 10. (fig. mala)

—— ——— Pfeif. I. 23. II. 2.

—— ——— Nils. 15. 2.

Testa supra tenuissime transversim striolata, subtus glaberrima magisque nitida; carina ultimi anfractus testae animali impletae opae luminis albescit. Labium in umbilici vicinis parum reflexum.

*Junior*: testa excepta magnitudine anfractuumque numero, similis adultae.

Habitat locis umbrosis inter folia putrescentia sub radicibus arborum, frequens.

Charak. (Всесвятскъ, Даниловка) — Caucas. (Пятигорскъ) Дна Наумова.

#### 11. *H. contorta mihi.*

Testa orbiculato-depressa, subtus convexiuscula, tenuissima, pellucida, glaberrima ni-

tida, lactea (colore efflato) anfractibus sex, planulatis, fere aequalibus; spira vix exserta; suturis tenuibus, loco umbilici impressio infundibuliformis; apertura compesso-lunata ad umbilicum angustiore; peristomate simplici.

Diam.  $1\frac{1}{2}$ ''' . alt.  $\frac{7}{8}$ ''' .

Animal . . .

Testae vivae alium esse colorem, verosimile corneum, suspicor, omnia vero 15 specimina, quae examini subjeci, partim lactea, partim sine nitore cretacea fuere. Forma et constructione sua superna *Planorbem contortam* bene commemorat, attamen spira ejus paululum exserta. Subtus sicuti *H. fulva* condita, praeter aperturam ad umbilicum angustatam et fere acutam. Gestae aetatis variae similes sunt.

Habitat in regionibus caucasicis, (Пяпигорскъ). Dna Naumowa.

#### IV. HELICOGONA. Fér.

(*Caracolla*. Lam.)

*Testa depressa per compressionem ultimi anfractus carina eminente circumdata.*

#### 12. *H. planata*.

Testa orbiculari, supra plano convexius-

cula, subtus turgida, solidula, transparente, transveesim rugoso-striata, alba punctis rubicundis superne aspersa; anfractibus quinque, planis; spira parum prominula; suturis tenuissimis; foramine umbilicali minima; apertura ob marginem dextrum semicordata; labio reflexo a labro simplici superne disjuncto.

Diam. 8<sup>'''</sup>. alt. 3<sup>'''</sup>.

Animal. . . .

*Helix planata* Chem. II. p. 281. 209. 2867-2069.

————— Lam. VI. 2. 99. 13.

————— Jan. 4. 7.

Specimina taurica quae examinare occasionem habui minores sunt siccis, gaudent quoque carina magis prominente et foramine umbilicali magis aperto. Sub lente tota superficies granulis minimis arcte quasi in lineas longitudinales dispositis exasperata. Margo dexter, qui omnino simplex esse videtur, sub carina finitur. Habitat in Tauria. (Parreyss). (a).

---

(a) De existentia in Rossia *H. lapicidae* L. vix dubito, sed veram rossicam nondum attingere potui.

## V. HELICELLA. Fér.

*Testa subglobosa vel depressa; apertura regulari, peristomate raro reflexo; umbilico detecto; ultimo anfractu tereti.*

A. *Peristomate reflexo.*a) *subdepressae.*13. *H. faustina.*

*Testa orbiculato-depressiuscula, tenui, pel- lucida, transversim obsolete striata, flavescen- ti cornea, fasciis binis, superna fusca, infer- na lactea per medium excurrentibus, notata; anfractibus senis, rotundato - convexis; suturis profundiusculis; spira prominula; umbilico me- diocri, profundo; apertura ovato-lunata; peri- stomate reflexo, extremitatibus remotis,*

*Diam. 8<sup>'''</sup>. alt. 4<sup>'''</sup>.*

*Animal. . .*

*Helix faustina Ziegl. Jan. 4. 49.*

— *volhyniensis. Andrz.*

*Testa bene conservata tota superficie uni- coloris, cornea, fascia altera lactea minus con- spicua inferne obsolete limitata. Juniores tenuis- simae et sine fascia lactea, quae tantum in quinto anfractu evolvitur.*

Habitat in Volhynia. D. Andr.

14. *H. narzanensis*, mihi.

Testa orbiculato-depressiuscula, tenui, pellucida, transversim obsolete, longitudinaliter obsolete striata, albescenti unicolore, aut fasciis binis, superna fusca, inferna alba per medium excurrentibus, notata; anfractibus senis, rotundato-convexis; suturis profundiusculis; spira prominula; umbilico mediocri; profundo; apertura rotundato-lunata; peristomate intus marginato, reflexo, extremitatibus remotis.

Diam. 8<sup>'''</sup>. alt. 4 $\frac{1}{2}$ <sup>'''</sup>.

Animal. . .

Testa aut tota alba sine ullis fasciis, aut ad litem fasciae albae subtus radiatim infuscata. Dein simillima est *H. faustinae*, sed differt ab illa superficie longitudinaliter striata, apertura magis regulari, lunata, peristomate in adultis intus incrassato, et umbilico minus aperto. *Junior* a juveni *H. faustinae* distinguitur etiam, praeter superficiem, umbilico magis coarctato.

Habitat in Caucaso ad balneas narzanenses. (Steven).

b). *Orbiculato - planae.*15. *H. pulchella.*

Testa orbiculato-depressa, tenui, pellucida, nitida, glabra, aut transversim costulata, alba vel cinerea; anfractibus quatuor, rotundatis; suturis profundis; spira non exserta; umbilico patulo; apertura circinata; peristomate subcontinuo, reflexo, incrassato, albo.

Diam. 1<sup>'''</sup>. alt.  $\frac{1}{3}$ <sup>'''</sup>.

Animal unicolor, album, glabrum, pellucens; tentaculis majoribus cylindricis, longiusculis, minoribus vix in animalculi motu perspicuis; solis oculis nigris.

Testa animalculo faeda, excepto ultimo anfractu, sordide flavescente. Obviant nonnullae peristomate discontinuo minus reflexo.

*Helix pulchella.* Drp. 112. VII. 30—34.

————— Sturm. VI. III. 12.

————— Lam. VI. 2. 94. 107.

————— Nils. 29. 15.

α) Testa sordide alba, subopaca, lamellis transversis eleganter costulata.

*Helix costata* Müll. II. 31. 233.

———— Pfeif. I. 43. 22. II. 31.

— — — Gmel. 3633. 68.

β) Testa alba, nitida, sub microscopio tenuissime transversim striata.

Helix pulchella Müll. II. 30. 232.

— — — — — Gmel. 3633. 67.

— — — — — Pfeif. I. 43. 21. II. 32.

Habitat in locis umbrosis humidisque sub foliis putridis, ad radices arborum etc. ubique frequens.

Chark. (Курижъ. Даниловка)—Kursk, (Череповка). Dna Naumowa. - Caucas. - Volhyn. etc.

B. *Peristomate marginato* (a).

1. Testa cornea, unicolor, raro fasciata, saepe (junior) pilis tecta.

a). *Umbilicatae*.

16. II. *Fruticum*.

Testa orbiculato-convexa, subglobosa, tenui, pellucida, transversim obsolete, longitudinaliter obsolete striata, lactea aut fusciscenti, sae-

---

(a) Ob nonnullam incrassationem, qua trabeculae instar in adulto statu intus ad marginem aperturae plus minusve conspicuae observantur.

pe fascia rufa circumdata; anfractibus senis, rotundato convexis, suturis tenuibus, profundis; spira elevata; umbilico angusto, profundo; apertura rotundato lunata; peristomate patulo, marginato; parum reflexo.

Diam.  $10'''$  —  $10\frac{1}{2}'''$  alt  $6\frac{1}{2}'''$  —  $7'''$ .

Animal superne rugosum, inferne dilutius, tentaculis obscurioribus, superiorum capitulis minutis; solea postice acuminata.

Long. corp.  $1'' 3'''$ . tentac.  $3'''$ .

Helix Fruticum Müll. II. 71. 267.

———— Gmel. 3635. 77.

———— Drap. 83. V. 16. 17.

———— Sturm. VI. 3. 7.

———— Lam. VI. 2. 83. 66.

———— Pfeif. I. 23. II. 3-5.

———— Nils. 22. 8.

variet.  $\alpha$ ) Testa alba, unicolor.

$\beta$ ) Fuscescens, unicolor cum peristomate intus rubescenti, aut fascia rufa medium anfractus ultimi occupante, ornata.

Colores incolae respondent colori ipsius testae: in obscurioribus animal supra sordide



lutescens, tentaculis et stria colli utrinque griseo-fuscis. Solea subtus sordide flava, marginibus obscuris, Margo pallii externus sordidus, albo punctatus.

Testa animale faeda, praeter spatium ad marginem aperturae, undique maculis nigris parvis strigisque cum punctis flavis intermixtis tecta est, umbilicus in adultis profundus et apertus, minus tamen quam in congeneribus, vix latitudine uni lineae aequans, et partim sub reflexione labii occultus.

*Junior*: testa perforata, peristomate simplici, apertura minus elevato-lunata.

Habitat in fruticetis et aliis locis umbrosis, communiter in plantis-Chark.-Poltaw.-Czer-nig. (Нѣжинь). Sperck. - Kursk, (Пупивль) - Caucas. (Пяшигорскъ) Steven.

### 17. *H. strigella*.

Testa orbiculato-convexa, depressiuscula, tenui, pellucida, nitidula; hispida (junior), transversim profundius striata, brunescenti vel flavescenti cornea, ultimo anfractu fascia albicante per medium cincto; anfractibus senis, plano-rotundatis; suturis profundis; spira pro-

minula; umbilico mediocri, profundo; apertura rotundato-lunata; peristomate patulo, marginato, subreflexo.

Diam. 7<sup>'''</sup>. alt. 3 $\frac{1}{2}$ <sup>'''</sup> — 3<sup>'''</sup>

Animal flavescenti-griseum, subtus dilutius, supra granulosum, tentaculis majoribus lineisque ab illis utrinque per collum excurrentibus, griseo-nigricantibus.

Long. anim. 7<sup>'''</sup>. tent. 1 $\frac{3}{4}$ <sup>'''</sup>.

*Helix strigella*. Drap. 84. 11, VII. 1. 2.

————— Pfeif. I. 32. 9. II. 6.

————— Sturm. VI. 3. 8. (mala).

————— Nils. 23. 9.

———— *plebeja*. Bull. VI. 430. 5.

———— *fruticosa*. Parr.

*Junior*. Testa saepissime dilute cornea, setis aduncis albis hispida, superne depressa, subtus convexa, subcarinata, umbilico angusto, statu in hoc similis *H. sericeae*, a qua differt colore dilutiori, fascia albicante, superficie striata etc. Talem sine dubio observavit Cel. Nilsson et pro diversa specie *H. conspurcatae* 25. n. 11. edidit.

Spira in adultis interdum magis; interdum vero minus elevatur. Cochlea animali impleta fuscescenti-incarnata, maculis punctisque nigris undique adpersa. Praeter strias transversas, irregulares, observantur adhuc vestigia hinc inde aliarum longitudinalium, quae interruptae sunt et parum conspicuae. Umbilicus profundus et magis dilatatus ( $1\frac{1}{2}$ . lin.) quam in *H. Fruticum*, ita ut tres anfractus optime adpareant.

Animal hoc, praecipue ob testam juvenem pilis aduncis tectum, habui pro diversa specie a *H. strigella*, sed nunc comparandi via cum austriacis de identitate earum persuasus sum.

Pullos ejus misit e Volhynia D. Andrzejowski sub nomine *H. piligerae*. Novissime vero communicavit mihi unum specimen tauricum D. Parreyss decorticatum, lactei coloris et parum majus (9. lin. diam.) cui nomen *H. fruticosae* adtribuit.

Chark. passim - Poltava, - Kursk, (Пушпівль) - Volhynia, - Tauria, - Caucas. (Пятигорскъ) Kaleniczenkow.

18. *H. aristata*, mihi.

Testa orbiculato-convexa, depressiuscula, tenui, pellucida, transversim profundius striata, aculeis brevibus hispida, aut granulis rarioribus scabra, sordide brunescenti-cornea; anfractibus senis? plano rotundatis; suturis profundis; umbilico mediocri, profundo; apertura rotundato-lunata; peristomate subsimplici, intus tenue marginato.

Diam. 8<sup>iii</sup>.

Animal. . . .

Species multis characteribus distincta, at tamen ulterioribus subjicienda observationibus, nam unum tantum vidimus exemplum, adultum sed imperfectum et spira destitutum, quod nobis Cel. Steven benevole donavit. Quoad superficiem, formam externam et umbilicum, specimen nostrum accedit ad *H. strigellam*. Tota superficies ejus, uti videtur, in adulto quoque statu tegitur aristis brevibus, acutis rigidisque quoniam istae in nonnullis impressionibus, sicuti in umbilico etc. facile observantur; aliis vero locis, ubi pili evanescunt, permanent granula parce distributa, unde sub digiti tactu quaedam asperitas sentitur.

## Habitat in Caucaso (Нарзана)

19. *H. hispida*.  
 Testa orbiculato-subdepressa, tenui, pel-  
 lucida, nitidula, transversim tenuiter striata,  
 hispida, flavescenti-cornea; anfractibus senis;  
 plano-rotundatis; suturis impressis profundis;  
 spira exsertiuscula; umbilico subdilato-profundo;  
 apertura subcompressa, semilunari; peristomate  
 subsimplici, intus callo tenui marginato.

Diam.  $4\frac{1}{2}$ ''' . alt. 2''' :

Animal jam supra nigrum, subtus albidum,  
 jam supra pallide griseum tentaculis et li-  
 nea colli utrinque superius saturioribus. Ten-  
 tacula gracilia, superiora longa (Nils.).

*Helix hispida* L. Faun. Su. 2182.

Müll. II. 73. 268.

Gmel. 3625. 42.

Drap. 103. 35. VII. 20-22.

Lam. VI. 2. 92. 100.

Pfeif. I. 36. II. 20.

Nils. 26. 12.

var.  $\beta$ . Testa minor et pallidior — (diam. 3'''  
 alt.  $1\frac{3}{4}$ ''').

Specimina Volhyniae paulo majora sunt, et nonnunquam anfractuum numerum ad  $6\frac{1}{2}$  usque commonstrant. Omnium vero peristoma interiorius munitum callo albo, tenui, a margine parum distante, quod per abruptam suam latere umbilicali incrassationem obstruit ipsam aperturam. Pili, praesertim in exemplis conservatis, vulgo evanescent, sed sub lente conspicuuntur granula minima undique sparsa. Carina ultimi anfractus saepe fascia albida evanescenti notata.

Species haec a confinibus: *H. depilata*, *glabella* et *sericea* facile distinguitur umbilico dilatato, forma aperturae ad umbilicum callo subsinuato coarctatae etc.

Habitat:  $\alpha$ ) in Volhynia (Andrzejowski)—  
 $\beta$ ) in sylvaticis Tauriae, inter montes (между Скезью и Мердвенью).

b) *perforatae*.

20. *H. Fruticola*, mihi.

Testa orbiculato-convexa, subglobosa, tenui, pellucida, transversim striata, sub epidermide sordide-flavescenti; lactea; anfractibus septenis, rotundatis, suturis profundiusculis,

spira elevata; umbilico angusto; apertura rotundato-lunata, ad umbilicum subcoarctata; peristomate subsimplici, intus linea eburnea incrassato.

Diam.  $8\frac{1}{2}$  III, alt.  $4\frac{1}{2}$  III.

Incola.

*Helix Fruticola* Bull. VI, 429. 4.

— *Fruticum* var. Fér. Bull. Zool. 1835, p. 21.

Nostra a *H. fruticum* constanter distinguitur: magnitudine minori, anfractuum numero, umbilico magis angustato, superficie sine striis longitudinalibus, forma aperturae ad umbilicum magis compressa, etc.

Habitat in montosis fruticetis Tauriae meridionalis (Симферополь, Шуля, Байдарская долина, южный берег).

21. *H. Ravergii*, Fér.

Testa orbiculato-convexa, elevata, solidula, parum pellucida, transversim oblique striata flavescenti grisea, ultimo anfractu penultimisque binis, linea alba cinctis; anfractibus senis oblique planulatis; suturis superficialibus;

spira exserta; umbilico angusto; apertura rotundato-lunata; peristomate patulo, intus linea elevata, eburnea, incrassato.

Diam. 7<sup>'''</sup>. alt. 4 $\frac{1}{2}$ <sup>'''</sup>.

Incola. . . . .

Helix Ravergii. Bull. Zool. p. 21.

— *limbata* Bull. VI. 431. 6.

*Junior*: testa magis pellucida, griseo al-bida, apertura minus elevata, anfractuum penultimorum linea alba obsoleta.

Praeter strias transversas inaequales et profundas, tota superficies adhuc granulis minutissimis arctissimisque, sub microscopio conspicuis, ornata. Linea interna peristomatis satis a margine remota, tenuis sed valde elevata. Fascia alba per medium anfractus ultimi percurrens valde distincta, sed angusta. Umbilicus angustus, partim reflexione labii tectus. Nostram a *H. limbata* Drap. distinguere videtur absentia carinae et superficies profundius striata.

Habitat in Caucaso (Steven.)

## 22. *H. carthusianella*.

Testa orbiculato-subdepressa, tenui, pellucida, nitida, tenue alutacea, subtilissime transversim



striata, caerulescenti-alba seu lactea; anfractibus senis; plano-rotundatis, suturis impressis, profundis; spira parum exserta; umbilico angusto perforato, apertura subpatulo, pone marginem fuscum, undique eburneo.

Diam.  $6\frac{1}{2}$ ''' ; alt. 3'''.

Animal supra flavescenti-griseum, subtus dilutius; tentaculis saturatoribus. Pallium maculis et rivulis flavis nigrisque parum per testam conspicuis.

Long. corp.  $8\frac{1}{2}$ ''' , tent. 3'''.

- Helix carthusianella. Drap. 101. 30. VI. 31. 32.

----- Lam. VI. 2. 85. fl.

----- Pfeif. III. 25. VI. 1.

*Junior*: testa similis adultae, sed inferne videtur magis convexa, unde angulus umbilicalis aperturae, magis rotundatae, latius et brevior.

Habitat in Tauriae locis umbrosis (in horto Cel. Steveni anno 1832, copiose inventa) (\*)

(\*) Caucasi regiones (Narzana, Iberiae, Karabach etc.) inter *H. carthusianellam* et *carthusianam* nutriunt intermediam et verosimile propriam speciem, cujus magnitudo minor est prima et sicuti in ea umbilicus val-

23. *H. Olivieri?* Fér.

Testa orbiculato-convexa, depressiuscula, solidula, pellucida, nitida, glabra, flavescens aut caerulescenti-albida; anfractibus senis, planulatis; suturis superficialibus; spira parum exserta; umbilico angustissimo perforata; apertura subrotundo-semilunari; peristomate subpaulo, pone marginem late fuscum, extus albido.

Diam.  $3\frac{1}{2}$ ''' alt. 2'''.

*Helix Olivieri*. Pfeif. III. 25. VI. 4.

*carthusianella*. β. Drap. 101. VII. 3. 4.

Cochlea nostra minor est descripta a Cel. Pfeiffero et fasciam albicantem transversam pone limbum obscure commonstrat. Subtus convexa, nitida, pro magnitudine sua solida, oculo armato tenuissime transversim et irregulariter striolata. Aperturam minus obliqua quam in *H. carthusianella* et magis rotundata, ita ut altitudo ejus fere aequet latitudini. Callus internus aperturae fuscus, depressus et crassius-

de coarctatus. Forma nostrae Helicis elevata et fere globosa, apertura subrotunda etc. Exempla ejus nondum vidi nisi in miserabili statu, id quod me movet de hac specie ultimam opinionem meam retinere.

culus. Carina ultimi anfractus angulo evidentiori cincta.

Habitat in Volhynia (Andrzej.)

24. *H. sericea.*

Testa orbiculato-convexa, depressiuscula, tenui, fragili, pellucida; transversim striata, hispida, fuscescenti-cornea; anfractibus quinis, convexo-rotundatis; suturis profundis; spira exserta; umbilico angustissimo perforata; apertura ampla, semilunari; peristomate simplici.

Diam. 3<sup>///</sup> alt. 2<sup>///</sup>.

Animal e nigro grisescenti brunnescens, subtus dilutius; oculi nigri.

Long. corp. 3 $\frac{1}{2}$ <sup>///</sup>. tent. 1 $\frac{1}{4}$ <sup>///</sup>.

*Helix sericea.* Müll. II. 62. 258.

—— ——— Drap. 103. VII. 16. 17.

—— ——— Pfeif. I. 34. 12. II. 17.

Testa animali feta magis obscura, hinc inde maculis nigris aspersa, saepe etiam per ultimum anfractum fascia albicante vix conspicua, obducta. Spira ejus magis magisque elevatur, non raro ultimo anfractui rotundo, aequans. Superficies parum nitida, evidenter striata, in

vivis undique pilis albis, brevibus, saepe aduncis obiecta. Apertura satis elevata, semilunaris (lat. ad alt. fere —  $1 : \frac{1}{2}$ ). Peristoma simplex, nam inter copiosissima hujus speciei exempla, nullum mihi apparuit illa incrassatione interna, quae vulgo in congeneribus observatur. Perforatio umbilicalis valde ( $\frac{1}{3}$  lin.) angustata.

Habitat locis umbrosis humidissimis nonprocul ab aqua sitis, in plantis et sub foliis.

Chark. — Czernig. (Нѣжинъ) Sperk. — Volhynia, — Caucas. (Kaleniczenkow).

### 25. *H. depilata.*

Testa orbiculato-convexa, depressiuscula, tenui, pellucida, nitidula, transversim striolata, fuscescenti-cornea; anfractibus senis, convexis; suturis impressis, profundis; spira exserta; umbilico angusto perforata; apertura semilunari; peristomate intus marginato.

Diam.  $3\frac{1}{2}$ ''' . alt. 2''' .

Incola flavescenti-griseus; collo tentaculisque nigricantibus. (Pfeif.)

*Helix depilata.* Pfeif. I. 35. 13. II. 18.

Cavendum est ne confundatur ista species cum antecedenti cui simillima, sed differt ab illa magnitudine majori, superficie nitida, constanter glabra, et praecipue umbilico magis ( $\frac{1}{2}$  lin.) aperto. Apertura ejus simili modo instructa sicuti in *H. sericea* et spira etiam interdum magis interdum minus elevata. Fascia albicans saepissime bene conspicua. Habitat in Kursk. (Путивль Череповка) Dna Naumowa.

II. *Testa calcarea, candida, saepissime fasciis lineisque obscuris circumdata.*

26. *H. Filimarga.*

Testa orbiculato-depressa, carinae filo convexo circumdata, solidula, parum nitida, transversim oblique striata, candida, rarissime subtus lineis fuscis ornata; anfractibus senis, superne planulatis; suturis tenuibus, duplicatis; spira plano-convexiuscula, apice fusca; umbilico ad fundum dilatato, cum labio a se remoto; apertura rotundato-lunata, ad carinam angulata; peristomate simplici, intus vix incrassato.

Diam. 7<sup>lin.</sup>. alt. 3<sup>lin.</sup>.

Incola dilute flavescens, superne granulatus, obscurior; tentaculis omnibus lineisque ab iis excurrentibus, postice utrinque coadunatis; obscuris, Tentaculis oculiferis brevibus.

Long. corp. 11". tentac.  $1\frac{1}{2}$ ".

Helix Filimargo Par. Bull. VI. 435. 10.

*Junior*: testa lineolis oblique transversis, elevatis radiatim eleganter striata, carinaque ultimi anfractus subtus oblique convexi, crenulata; umbilico mediocri.

*Var. β.* Spira plus minusve plana convexa, ultimo anfractu rotundato, cum carina oblitterata.

Cochea solida, parum pellucida et parum nitida ad apicem praesertim regulariter tenue striata et fere semper unicolor, candida: nam inter plurima exempla vix duo fascia fusca superne ornata, observavi. Inferne lineis fuscis colorata frequentior. Species haec carina anfractuum filo obducta, quod in varietate demum suturam duplicatam constituit, facile distinguenda. Umbilicus valde dilatatus (2") ad apicem usque apertus, anfractus in eo quatuor visibiles. Aperturae marginum extremitates approximatae.

Habitat in collibus calcareis Tauriae (Севаспополь при развалинахъ Херсонееа по Качи, Шуля). - Caucas. (Пятигорскъ).

27. *H. Ericetorum.*

Testa orbiculato - depressa, supra plana, solidula, parum nitida, transversim striolata, tota alba aut fasciis lineisque fuscis, longitudinalibus senis superne planulatis vel parum convexis, ultimo incrassato, rotundato; suturis impressis, profundis; spira vix exserta, apice fusca; umbilico ad fundum dilatato, cum labio a se remoto; apertura rotundato-lunata; peristomate simplici intus callo tenui munito.

Diam. 9<sup>'''</sup> — 7<sup>'''</sup>. alt 3 $\frac{1}{2}$ <sup>'''</sup> — 3<sup>'''</sup>.

Incola. . .

*Helix Ericetorum.* Müll. II. 33. 236.

————— Gmel. 3632. 65.

————— Drap. 107. VI. 16. 17.

————— Lam. VI. 2. 84. 69.

————— *cespitem* Pfeif. I. 39. 18. II. 24.

————— 25. et III. 60 56. (exclusis synonymis).

————— *trochlearis, obvia et derbentina.* Andrz.

*Junior*: testa carinata, supra plana, ulti-

mo anfractu subtus oblique convexo, qui cum aetate magis magisque rotundatur. Umbilicus semper dilatatus; apertura minus regularis, interdum subtetragona.

*Adulta*; supra aut omnino plana, aut vix convexiuscula, inferne etiam planulata. Superficies ejus minus striata et magis lucida quam in *II. Filimargine*. Ultimus anfractus ad aperturam praecipue crassior est et parum inclinatus, quo in loco cochlea observata, spiram paulo exsertam apparet. Extus fasciis lineisque fuscis vel nigricantibus 2—8 frequentissime ornata, quorum una tantum communiter latior et integra superne observatur, reliquae vero plus minusve conspicuae, saepe moniliformes paginam inferiorem spectant. Umbilicus  $2\frac{1}{4}$  lin. latus, sicuti in praecedente conditus. Apertura elevata, rotundato-lunata, altitudine paulo latior, margine acuto in coloratis demum undique albo. Callus internus a margine semper remotus, bene elevatus sed tenuis; praeter haec in quadam profunditate faux simili adhuc callo uno alterove saepe munita.



D. Pfeiffer typographico ductus errore in Draparnaudii (\*) operibus, ubi nomina: *Helicis ericetorum*, *Helicis neglectae*, et *Helicis cespitum* verae *Helies ericetorum* adhibitae sunt, similem in sua Molluscorum Fauna Germaniae admisit mutationem, et veram *H. neglectam* (1. 38. n. 17.) *H. ericetorum* describens, graviter synonymiam ejus obscuravit. Tota haec res jam dudum a Cel. Lamarckio optime illustrata.

β) Mülleriana *H. ericetorum* facile recognoscenda magnitudine sua insigni, superficie satis glabra, saepissime colorata, umbilico valde dilatato et spira fere omnino plana. Obviat attamen apud nos singularis, tota alba varietas, spira plano-convexa calloque interno minus prominulo et incrassato, denique in adulto statu satis ei proxima; sed in juniore pro umbilico magis angustato et ultimo anfractu semper rotundo, testa valde suspicienda.

γ) Hic etiam referenda videtur *H. derbentina* ab Amicissimo Andzejowskio communicata, quae a varietate jam dicta, distinguitur solum-

(\*) Hist. des Moll. p. 146. n. 12. 16. 17.

modo suturis tenuibus; non impressis et lineis fuscis inferne positis nonis, ita praeruptis, ut cochlea transverse radiatim fasciata, fasciis plus minusve evanescentibus, ad spiram usque contiguis, appareat. Eam provenire e Georgia censeo, unde (Lencoran) possideo etiam plura specimina, dispositione colorum solummodo distincta.

Habitat in locis elevatis et apertis inter montes praecipue calcareos ad saxas, supra plantas etc.

Podolia austr. (Andrzej.) — Tauria meridionalis, - Caucas. (Пятигорскъ) - Iberiae, (Karabach, Lenkoran, Helenendorf.) Hohenacker.

Testa orbiculato - convexa, depressiuscula, tenui, parum pellucida, transversim striolata, albida, fasciis lineisque rufis aut fuscis longitudinalibus varie ornata; anfractibus senis plano-rotundatis; suturis parum impressis; spiram prominula, umbilico profundo, dilatato, cum labio ad se approximato; apertura rotundato-lunata; peristomate simplici intus non incrassato.

Diam  $6\frac{1}{2}'''$  —  $5\frac{1}{4}'''$ , alt  $3\frac{1}{2}'''$  —  $2\frac{1}{2}'''$ .

Animal. . .

*Helix neglecta*. Drap. 108. VI. 12. 13.

—— ——— Lam. VI. 2. 84. 67.

—— ——— Sturm. VI. 7. n. 9.

—— *ericetorum* Pfeif. I. 38. 17. II. 23.

—— ——— et *collina* Andrz.

*Junior* : testa spira plus minusve promi-  
nula, ultimo anfractu fere non carinato, magis  
rotundato et apertura elevatiori distinguitur à  
*H. thymorum*. Umbilicus angustatus.

*Adulta*: Cochlea multis characteribus pro-  
priis a praecedenti, cum qua nonnullam habet  
similitudinem, facile distinguitur. Imprimis haec  
est semper minor, et superne elevata non ra-  
ro fere subglobosa, superficies quoque ejus vi-  
detur minus lucida, sed profundius striata.  
Quoad dispositionem fasciarum mutatur sicuti  
*H. ericetorum* : frequentissime lineis et fasciis  
circumdata, aut ob eorum dilatationem tota  
fere fusca; cum fasciis tantum longitudinalibus  
albis. Umbilicus simili modo pervius et aper-  
tus, sed in ipso suo initio, quoniam margo si-  
nister non est ab illo remotus, longe angus-  
tior ( $1\frac{1}{2}$ . lin.) Margo apertura simplex, acutus,  
incrassatione intus semper carens.

Habitat simul cum antecedenti.

29. *H. Krynckii*.

Testa orbiculato-convexa, depressiuscula, subtus convexa; tenui, pellucida, nitida, transversim striolata, tota flavescenti albida, aut fasciis lineisque subdentatis, subtus saepe interruptis, fuscis nigrisque longitudinalibus ornata; anfractibus senis, planulatis, ultimo incrassato; suturis tenuibus; spira parum exserta, apice fusco; umbilico mediocri spiraliter coarctato, cum labio a se remoto; apertura rotundato-lunata; peristomate simplici, intus vix marginato, concolore.

Alt. 4<sup>'''</sup>, diam. 8<sup>'''</sup>.

Incola sordide griseo-lutescens, pellucidus, supra scaber; tentaculis superioribus lineisque ab illis per collum excurrentibus abbreviatis, parallelis, cinereo-griseis.

Long. corp. 10<sup>'''</sup>, tent. 3<sup>'''</sup>.

*Helix Krynckii*. Andr. Bull. VI. 434. 9.

— *cespitum* var. Fér. Bull. zool. p. 21.

*Junior*: testa supra planulata; subtus valde convexa; ultimo anfractu, sine carina, rotundato; margine sinistro arcuato, non fracto, ab umbilico valde angustato, non remoto.

Mutationes colorum ejus sequentes observavi :

- a) Testa alba ultimo anfractu fasciis atro-fuscis completis quinque, prima dilatata.
- b) Eadem fasciis prima secundaque, e secunda et tertia constans, dilatatis, reliquis angustis inferne positis, vario modo moniliformibus aut denticulatis.
- c) Eadem fasciis prima et quinta dilatatis, 2, 3, 4, 6 et 7. lineæformibus.
- d) Eadem fascia prima parum dilatata; infernae plus minusve lineas completas constituunt.
- e) Eadem fascia prima parum dilatata; reliquis evanescentibus.
- f) Tota fere unicolor, flavescenti-albida.

*Cochlea Helici cespitum* Drap. simillima ita, ut Cel. Férussac pro varietate tantum ejus singulari accipere vellet. Nostra tamen distinguenda videtur: peristomate concolori, non violaceo, intus vix incrassato et umbilico diverso modo constructo.

Habitat inter montes calcareos in plantibus Tauriae meridionalis (Севастополь, Ширмань Шуля).

30. *H. arenosa.*

Testa orbiculato-convexa, depressiuscula, solidula, pellucida, transversim dense et profunde regulariter (subcostulata) striata, albida aut fasciis tenuibus, evanescentibus, cincta; anfractibus senis, planulatis; suturis profundiusculis; spira parum exserta, apice fusco; umbilico mediocri, profundo cum labio a se parum remoto; apertura subcompresso-lunata, peristomate patulo, intus fusco, valde incrassato.

Diam. 5<sup>'''</sup>, alt. 2 $\frac{1}{2}$ <sup>'''</sup>.

Animal. . .

A *H. costulata* differt forma aperturae, peristomate et anfractuum numero. Communicata sub nomine *H. arenosae* Ziegl. a Do. Parreyssio.

Habitat in Tauria.

31. *H. Thymorum.*

Testa orbiculato-convexiuscula, subdepressa, subcarinata, solidula, parum translucida, transversim oblique profundius striata, tota alba aut fusco varie fasciata; anfractibus subsenis, supra planulatis; suturis impressis; spira parum

exserta; umbilico mediocri profundo, cum labio a se parum remoto; apertura rotundato-lunata; peristomate simplici, acuto, intus vix incrassato.

Diam. 5<sup>'''</sup>, alt. 2 $\frac{1}{2}$ <sup>'''</sup>.

Incola. . .

var. a) Testa tota candida, solo apice interdum obscuro, ultimo anfractu magis rotundato, et spira magis exserta.

*Helix Thymorum*, Meg.

— *candidula* St. Pfeif. III. 60 53, et I. 37. 16. a II. 22.

b) Fascia supra carinam lineisque subtus plurimis, saepe articulatis, fuscis.

*Helix taeniata* Meg.

— thymorum. Pf. loc. cit. f. 21.

— *unizona*. Andz.

c) Testa lineis fuscis plurimis obscurata, aut tota fusca lineis transversis albis, interruptis radiatim picta, saepe profundius striata.

*Helix radiolata*, Andrz.

*Junior*: testa parum differt ab adulta, spira tantum ejus magis deplanata est et ultimus anfractus evidentius carinatus magisque subtus oblique convexus. In hac aetate *H. Thymorum*

spira magis exserta, umbilico angustiori, superficie minus glabra, apertura elevatiori et pro magnitudine sua anfractum numero a *H. ericetorum* cochlea juveni facile recognoscenda. (Conf. etiam descriptionem *H. neglectae*).

Habitat gragatim in montosis calcareis aridisve Chers. (Одесса) — Tauria, (Симферополь var. a. c.) - Iberia (Карабахъ, var. a. b.) Steven.

### 32. *H. striata*.

Testa orbiculato-convexiuscula, subcarinata, solidula, parum translucida, transversim striata, alba aut fusco varie fasciata; anfractibus subsenis, plano rotundatis; suturis profundiusculis; spira parum exserta, apice fusco; umbilico mediocri profundo, cum labio a se vix remoto; apertura rotundato-lunata; peristomate patulo, intus subfusco, incrassato.

Diam. 4<sup>'''</sup>, alt. 2<sup>'''</sup>.

Incola. . .

*Helix striata* Drap. 106. 39. VI. 18.—20.

————— Lam. VI. 2. 93. 103.

————— Pfeiff. III. 31. VI. 23.

Satis proxima *H. arenosae*, sed distinguitur ab illa magnitudine minori, superficie gla-



briori, umbilico magis coarctato ( $\frac{2}{3}$  lin.) et apertura magis rotundata.

Speciem hanc D. Andrzejowski in Podolia repertam sub nomine *H. obsoletae* benevole mihi communicavit.

Habitat in Iberia, (Карабахъ) - Podolia.

### 33. *H. lunulata*.

Testa orbiculato-convexiuscula, subcarinata, solidula, parum translucida, stransversim striolata, alba aut lineis fuscis longitudinalibus fasciaque saepissime tenui carinae, ornata; anfractibus senis, rotundatis; suturis impressis; spira exserta; umbilico angusto, profundo cum labio a se haud remoto; apertura compresso lunata, subobliqua; peristomate patulo, intus incrassato.

Diam. 4<sup>'''</sup>, alt. 2<sup>'''</sup>.

Incola. . . . .

*Helix lunulata* Bull. VI. 433. 8.

— *striata* i Drap. 106. VI. 21.

— — — Fér. Bull. zool. p. 81.

Testa nostra ad varietatem Draparnaudii supra dictam optime accedit, sed gaudet nonnullis propriis characteribus, qui illam a vera *H. striata* constanter distinguere videntur. Prae-

ter alia nostrae *H. lunulatae* apertura valde compressa (lat.: alt. = 2''' . 1 $\frac{1}{4}$ ''') et obliqua est, et angulus ejus umbilicalis ita productus et obtusus, ut quodam sinu columellare formante, hinc nobis subgenus *Acave* moneat. Callus aperturae internus, albus, satis crassus et vulgo in extremitatibus suis evidenter sinuatus. Superficies tenue striata, parum lucida.

Habitat in collinis maritimis simul cum *H. Thymorum*, Chers. (Odecca).

#### V. *Peristomate simplici.*

##### a. *Hyalinae.*

##### 34. *H. Filicum.* mihi.

Testa orbiculato-convexiuscula, depressa inferne planulata, tenui, pellucida, nitida, transversim irregulariter striolata, supra fuscescenti-cornea, subtus albida; anfractibus septennis, oblique planulatis, ultimo ad aperturam dilatato; spira parum exserta; suturis impressis, subduplicatis; umbilico mediocri in fundo dilatato; apertura elevato-lunata, subobliqua; peristomate simplici.

Diam. 10''', alt 4'''.

Pulchra species et multa habet communia cum *H. cellaria*, sed duplo major est ea, et maxima inter omnes hujus tribus. Spira ejus apice obtusa interdum magis interdum minus exseritur, ut fere planam diceret. Superficies nitida, subglabra, superne tantum striolis irregularibus transversis hinc inde exarata, statim obscurior fusco-cornea, inferne vero aut lactea aut cum nonnulla virescine, nitidior et *H. cellaria* parum convexior. Umbilicus pro cochleae magnitudine mediocris (1. lin), ab initio paulo patulus, at in fundo non coarctatus, fere cylindricus, cum duobus tantum anfractibus conspicuis, et extremitate labii parum a se remota. Apertura valde elevata (ab angulo umbilic. alt. 5<sup>'''</sup>, lat. 4<sup>'''</sup>), subobliqua, margine dextro supra columellarem valde prominente. Margines aperturae subaequales, anfractu penultimo oblique-subsompresso et valde in fauce attenuato, disjuncti.

Varietatem ejus e Tauria proveniente, minorem solummodo (diam 8 $\frac{1}{4}$ <sup>'''</sup> alt. 3 $\frac{1}{2}$ <sup>'''</sup>), superficie minus nitida magisque striata cum aliis striolis longitudinalibus, tenuissimis et apertura minus elevata; communicavit D. Parreyss sub

nomine *H. incertae* Drap. (*H. olivetorum* Lm), sed nostra a vera *H. incerta* Drap. suppl. f. 8, 9 — umbilico minus dilatato cum anfractibus in eo occultis etc. plane videtur diversa.

Habitat in filicum frondibus. Georgia, (Lenkoran) Hohenacker — Tauria. (Parreyss).

### 35. *H. cellaria*.

Testa orbiculato - convexiuscula, depressa, inferne plana, tenui, pellucida, nitida, glabra, supra flavescenti-cornea, subtus lactea; anfractibus subsenis, oblique planulatis, ultimo parum dilatato; spira vix exserta; suturis profundiusculis, subimpressis; umbilico patulo in fundo perforato; apertura larga ovato lunata; peristomate simplici, acuto.

Diam. 5<sup>'''</sup>, alt. 2<sup>'''</sup>

Animal jam pallide caerulescens, tentaculis et linea colli superius utrinque caeruleis, jam supra saturate caeruleum, lateribus pallidis, subtus album. Testa animali sarcita saturate fulva vel brunnea, subtus pallida. (Nils.)

*Helix cellaria* Müll. II. 28. 230.

————— Gmel. 3634. 70.

————— Lam, VI. 2, 91, 96.

———— Pfeif. I. 42. 21. II. 29. 30.

———— Nils. 32. 18.

—— *nitida*. Drap. 117. 54. VIII, 23—25.

———— Sturm. VI. 3. 14.

Testa apertura sua valde elevata et obliqua, et pro anfractu penultimo profunde in eam intrante, ovato-lunata, facile a similibus distinguenda. Extremitates marginum valde inaequalium insigne a se remotae. Statura sat profunda et fere duplicata. In superficie glabra, lentis ope, striolae transversae vix conspicuae.

Habitat in locis umbrosis, sylvaticis; in Tauria et Volhynia.

*Obs.* E Volhynia testa umbilico magis aperto.

### 36. *H. diaphanella*, mihi.

Testa orbiculato-convexiuscula, depressa, inferne planulata, tenui, diaphana, nitida, glabra, griseo-albida aut flavescens; anfractibus septenis, planulatis, ultimo attenuato; suturis impressiusculis, subduplicatis; spira vix exserta; umbilico aperto, angustato, profundo; apertura compresso-lunata; peristomate simplici.

Diam.  $3\frac{1}{2}$  III, alt  $1\frac{1}{2}$  III.

Incola . . .

*Helix diaphana*. Bull. VI. 436. II. (\*)

————— Féruss. Bull. Zool. p. 21.

Primo intuitu similis *H. cellariae*, sed statim minor est illa, et anfractuum numero, quorum ultimus non dilatatus, uti forma aperturæ etc. bene distincta.

Habitat in montosis sylvaticis Tauriæ inter muscos et sub foliis. (Между Скелью и Пердвенью).

37. *H. nitidosa*. Fér.

Testa orbiculato - convexiuscula, depressa, inferne planulata, fragili, tenuissima, hyalina, nitida, subglabra, lactea aut e viridi-flavescente; anfractibus 4—5 planulatis, ultimo ad aperturam dilatato; suturis profundiusculis; spira vix exserta; umbilico dilatato, profundo; apertura rotundato - lunata; peristomate simplici.

Diam.  $3\frac{1}{2}$ ''' , alt.  $1\frac{1}{2}$ ''' .

(\*) Nomen ei antea a me adtributum quodammodo mutavi, nam aliud animal sub *H. Diaphana* a Cel. Lamarckio (VI. 2. 85. 75.) descriptum est.

Incola cinereo-grisescens, cervice tentaculisque nigris; corpore supra scabro longitudinaliter rugoso.

*Helix nitidosa*: Pfeif. III. 59. 29.

—— nitidula Drap. 117. 55. var  $\alpha$ .

—— ——— Sturm. VI. 3. 15.  $\alpha$ : a. b. c.

Animal junius pro testae magnitudine parvum est, unde illa, quiescente incola, non raro plane vacua apparet. In adultis testa animali plena, superne medio impure flavescenti obscura.

Species haec minor est *H. cellaria* et magis pellucida, vere hyalina; differt quoque apertura magis rotundata, marginibus subaequalibus, extremitatibus eorum approximatis, umbilico magis in fundo dilatato ( $\frac{5}{6}$  lin.) etc.

Variat raro colore flavescenti-corneo. Tales in statu praesertim juniore proxime accedunt *H. nitidulae* sed absentia striarum regularium distinctae.

Habitat in locis umbrosis, sylvaticis, ad radices arborum, sub foliis deciduis etc. frequens.

Chark. (Водолаги, Куриць, Даниловка) —  
Volhynia.

38. *H. lucida*:

Testa orbiculato-convexiuscula; depressa, tenui, fragili, pellucida, nitida, striatula, corneo-fusca; anfractibus quinis, planulato-rotundatis, ultimo attenuato; subrotundo; spira exsertiuscula; suturis profundiusculis: umbilico dilatato, profundo; apertura rotundato-lunata, peristomate simplici.

Diam.  $2\frac{1}{2}$ ''' , alt.  $1\frac{1}{2}$ ''' .

Animal gracile caerulescenti nigrum, subtus vix dilutius; tentaculis fere filiformibus, nigris, inferioribus apice pellucidis. Testa animali impleta unicolor, brunescenti-nigra.

Long. corp. 4''' , tentac.  $1\frac{1}{4}$ ''' .

*Helix lucida* Drap. 103. VIII. 11. 12.

—— — Pfeif. I. 35. II. 19.

—— *nitida*? Lam. VI. 2. 91. 97.

*Junior*: testa supra deplanata, spira vix exserta, per quam *H. nitidulae* proxime accedit, sed differt ab illa superficie minus irregulariterque striata, et colore obscuriori, subfulvo.

*Adulta* ob anfractum ultimum angustiore et rotundatum, paulo convexior est infra a congeneribus et apertura sua gaudet (lat.: alt. =



1:  $\frac{3}{4}$ ) minus dilatata. Labium ab umbilico (lat.  $\frac{3}{4}$ ''' in fundo, et  $1\frac{1}{4}$ ''' in initio) satis remotum, ut duo anfractus in illo perspiciantur.

Habitat in locis umbrosis, humidissimis ad aquarum littora praesertim stagnantium sub foliis, saepe in ipsis plantis aquaticis etc. frequens.

Chark. passim — Ekath. (Пороги) — Caucas. (Пятигорскъ) — Czernig. (Шѣжнѣ) Sperk-E Vollhynia communicavit D. Andrzejowski sub nomine *H. nitescentis*.

### 39. *H. nitidula*.

Testa orbiculato-depressa, tenui, fragili, pellucida, nitida, transversim verticaliter striata, flavescenti-cornea; anfractibus quaternis plano-convexiusculis, ultimo parum dilatato; spira vix exserta; suturis impressis, obscure subduplicatis; umbilico mediocri, profundo; apertura subrotunda; peristomate simplici.

Diam.  $1\frac{3}{4}$ ''', alt.  $\frac{3}{4}$ '''.

Animal obscure caerulescenti griseum, capite, palpis cerviceque obscurioribus; tentaculorum capitulis oblongis. Ultimus anfractus te-

stae cum incola sine ullis msculis, caerulescens, reliquae vero sordide flavescences.

Long. corp. 2<sup>'''</sup>, tent.  $\frac{1}{2}$ <sup>'''</sup>.

Helix nitidula Pfeif. I. 45. II. 35.

—— ——— var.  $\beta$ . Drap. 117. VIII. 21. 22.

—— ——— var b. Sturm. VI. 3. 15. d. e.

—— *nitida* Müll. II. 32. 234.

Testa hujus sectionis e nostratibus omnium minor, valde nitida, sub microscopio inferne fere omnino glabra, sed supra lineolis verticalibus, inaequaliter a se remotis pulcherrime striolata, quae tamen in nonnullis speciminibus, praecipue majoribus, interdum plane deteriuntur. Margines anfractuum ad suturam evidenter impressi sunt, unde illa subduplicata apparet. Extremitas labii ab umbilico parum remota. Ultimus anfractus ad aperturam paulo dilatatus et subcompressus praebet ipsi aperturae elevationem (alt.: lat. = 1: 1) insignem.

Obviat adhuc apud nos istius speciei singularis varietas, tota albida vel virescenti-alba, et ita hyalina, ut in parte ejus inferiori per cochleae transluciditatem, sine ulla difficultate observarentur ramificationes vasorum in super-

ficie fusca hepatis. Haec gaudet omnibus notis *H. nitidulae* et a *H. crystallina* diversa est.

Habitat in sylvaticis sub foliis et ad radices arborum. Chark. (Валкинь лѣсъ. Даниловка.)

b. *Verticillatae*.

*Ultimo anfractu rotundato; anfractibus omnibus in umbilico conspicuis.*

40. *H. rotundata*.

Testa orbiculato-convexiuscula, depressa, sub-carinata, tenui, pellucida, transversim regulariter striata, fuscescenti-cornea, maculis rufis tessulata; anfractibus subseptenis, planulato-rotundatis; spira vix exserta, obtusa; suturis profundis, tenuibus; umbilico patentissimo, profundo; apertura subdepresso-lunata; peristomate simplici.

Diam. 3<sup>'''</sup>, alt. 1<sup>'''</sup>.

Animal griseum, dorso, capite et tentaculis nigricantibus. Oculi nigri. (Nils.)

*Helix rotundata*. Müll. II. 29. 231.

————— Drap. 114. VIII. 4—7.

————— Sturm. VI. 3. 13.

————— Lam. VI. 2. 92. 101.

— — — — — Pfeif. 1. 44. 24. II. 33. 34,  
 — — — — — Nils. 30. 16.  $\alpha$ .

Testa sine nitore, pulcherrime dense striata et fere subcostulata, brunnea aut grisescens maculis subquadratis fuscis aut fulvis ornata. Subtus unicolor striis minus elevatis. Ultimus anfractus ad aperturam non dilatatus.

#### 41. *H. ruderata*.

Testa orbiculato-convexiuscula, depressa, tenui pellucida, subnitida, transversim regulariter striata, fuscescenti-cornea; anfractibus quinis, rotundatis, ultimo parum dilatato; spiram vix exserta; suturis profundis, impressis; umbilico patenti-dilatato, profundo; apertura rotundato lunata; peristomate simplici.

Diam.  $2'''$ , alt.  $\frac{3}{4}'''$ .

Animal albescens, supra a tergo punctis minimis lutescentibus sparsis tectum; dorso, capite et tentaculis nigricantibus. Oculi nigri.

*Helix ruderata* Studer. Pfeif. III. 30. IV. 26.

— — — — — *rotundata*  $\beta$ ? Nils. 31.

A *H. rotundata* distincta: colore flavescenti-fusco, corneo, sine ullis maculis, an-

fractibus paucioribus, magis rotundatis, ultimo haud carinato ad aperturam elevatiorem evidenter dilatato, sutura magis impressa et umbilico paulo angustiore.

Habitat in sylvis ad truncos arborum in muscis, rara, - Chark. (Григоровка), D. Kalenickenkow.

## INDEX SPECIERUM.

<p><i>Helix</i> Arbustorum. . . 16.  <i>arenosa.</i> 48. 51.  <i>aristata.</i> . . . 31.  <i>arvensis.</i> . . . 11.  <i>atrolabiata.</i> . . . 2.  <i>bidentata.</i> . . . 17.  <i>candidula.</i> . . . 50.  <i>carthusianella.</i> 35.  <i>cellaria</i> 55. 53. 57.  <i>Cespitum</i> 42. 47.  <i>cinerascens</i> . . . 5.  <i>collina.</i> . . . 45.  <i>contorta</i> . . . 20.  <i>costata.</i> . . . 26.  <i>costulata.</i> . . . 49.  <i>crystallina.</i> . . . 62.  <i>depilata.</i> . . . 39.  <i>derbentina.</i> . . . 42.  <i>diaphana.</i> . . . 57.  <i>diaphanella.</i> . . . 56.  <i>diodonta,</i> . . . 19.  <i>Ericetorum.</i> 12. 50.  <i>faustina.</i> . . . 23.  <i>Filicum.</i> . . . 53.</p>	<p><i>Helix</i> <i>Filimargo</i> . . . 40.  <i>fruticosa.</i> . . . 29.  <i>fruticola.</i> . . . 33.  <i>Fruticum.</i> . . . 26.  <i>fulva.</i> . . . . 19.  <i>hortensis.</i> . . . 14.  <i>hispida.</i> . . . 32.  <i>incerta.</i> . . . . 55.  <i>Krynickyi.</i> . . . 46.  <i>ligata.</i> . . . . . 6.  <i>limbata.</i> . . . . 35.  <i>lucida.</i> . . . . 59.  <i>lucorum.</i> . . . . 2.  <i>lunulata.</i> , . . . 52.  <i>mutata.</i> . . . . 3.  <i>narzanensis.</i> . . . 24.  <i>neglecta.</i> . . . 45. 50.  <i>nemoralis.</i> . . . 6.  <i>nitescens.</i> . . . 60.  <i>nitida.</i> 56. 59. 61.  <i>nitidosa.</i> . . . . 57.  <i>nitidula.</i> 60. 58. 59.  <i>obsoleta.</i> . . . . 51.  <i>obtusalis.</i> . . . . 8.</p>
--	--

<i>Helix obvia</i> . . . .	42.	<i>Helix sericea</i> . . . .	57.
<i>Olivetorum</i> . . . .	55.	<i>striata</i> . . . .	51. 52.
<i>Olivieri</i> . . . .	37.	<i>strigella</i> . . . .	28.
<i>piligera</i> . . . .	30.	<i>sylvatica</i> . . . .	10.
<i>planata</i> . . . .	22.	<i>taurica</i> . . . .	3.
<i>plebeja</i> . . . .	29.	<i>taeniata</i> . . . .	50.
<i>Pomatia</i> . . . .	4.	<i>Thymorum</i> . . . .	49.
<i>pulchella</i> . . . .	25.	<i>trochlearis</i> . . . .	42.
<i>radiolata</i> . . . .	50.	<i>unizona</i> . . . .	50.
<i>Ravergii</i> . . . .	34.	<i>vindobonensis</i> . . . .	12.
<i>rotundata</i> . . . .	62.	<i>volhyniensis</i> . . . .	25.
<i>ruderata</i> . . . .	63.	<i>vulgaris</i> . . . .	8.