

Beskrivelse  
 over  
**Norske Insecter,**  
 Første Stykke,  
 ved  
 Hans Strøm.

---

**E**n Afhandling om Insecter vil vel finde  
 faa Læsere og maaske liden Behag hos  
 dem som læser den, naar de faaer at see at  
 den intet indeholder uden en Deel mavre Bes-  
 skrivelser. Havde man været i Stand til  
 med en Swammerdam eller Reaumur at  
 stille disse Insecters Anatomie i prægtigt Kob-  
 berstik for Dinene, eller med en Gøedart,  
 Albin, Frisch og flere at beskrive deres un-  
 derlige Forvandling fra først til sidst, da  
 kunde man have ventet sig større Biefald end  
 nu, da begge Dele fattes paa dette Sted.  
 Men saa lidet man nu paastaer at settes i  
 Ligning med disse Mænd, der have gjort sligt  
 til deres Hoved Sag, og derhos været forsy-  
 nede med bedre Tid og Hielp, Midler end  
 jeg

jeg og mine Eige; saa lidet har man ladet sig  
 affkrefke fra at træde i deres Fodspor, fordi  
 man ei har kundet gjøre saa store Skrit som  
 de, eller fra at gjøre en Begyndelse, fordi  
 man ei har opnaaet deres Fuldkommenhed.  
 Havde Ære været Drive: Fieren til dette  
 Foretagende, da maatte jeg have biet indtil  
 noget mere fuldkommen kunde leveres, der  
 kunde gjøre nogen Opsigt i den lærde Ver-  
 den; Men da jeg kan forsikre, at det ikkun  
 er andre oplyste Mænds Exempel, som har  
 gjort Begyndelse til dette Verk, og en uskyldig  
 Æyst til at hendrive mine saa ledige Timer  
 paa Landet med nogen Nytte, samt at kiende  
 Gud af Naturen, der har drevet det fort,  
 saa bliver og Hensigten af dets Bekiendtgjø-  
 relse ingen anden, end at opløse Fædernelan-  
 dets Natural: Historie, saa vidt det staaer  
 til mig og den giver mig al den Ære jeg  
 forlanger, som kun tilstaaer mig, at jeg ikke  
 har gjort et ganske unyttigt Arbeide. Skulde  
 dette sidste ikke kunde bevises, da tilstaaer  
 jeg, at jeg har ganske feilet i mit Maal;  
 Men saadant Beviis falder ikke vanskeligt i  
 mine Tanker. Thi for det første, har jeg selv  
 havt et Slags Fornøielse deraf, som jeg ikke  
 vilde ombytte med mange andre, der vel ere  
 mere brugelige; men og for et fornøstigt  
 Menneffe langt mindre anstændige, og om jeg  
 herved kunde opmuntre andre til det samme,

tviler jeg ikke paa, man jo vilde erfare Nytte  
 ten deraf i sin Tid. Tilstaaer man dernæst,  
 at ingen af Guds Gierninger ere unyttige,  
 saa kan vel ikke heller deres Beskrivelse være  
 det, uden for dem, som blindt forkaste alt  
 hvad de ei forstaaer, eller seer nogen umiddel-  
 bar Nytte af. Man læser jo dog saa meget  
 om Menneskers onde og gode Gierninger i  
 verdslige Historier, hvorfor skal da ikke Guds  
 Gierninger i den saa kaldte Natural-Historie  
 i det mindste nyde samme Ret. Ja end me-  
 re: Udfræves det som en Pligt af Hedninger,  
 af Verdens Skabelse at beskue Guds usyn-  
 lige Ting, som er hans evige Kraft og Gud-  
 dommelighed, efter en Apostels Ord, saa  
 blive vel Christne, der have saa meget større  
 Anledning, dobbelt dertil forbundne, og det  
 er saa langt fra, at det store Naade-lys de  
 har, gjør hiint ringere ufornødent, at det me-  
 get mere burde tilskynde dem at bruge hiint  
 med desto større Smag, og at søge det høieste  
 Væsen allevegne i Naturen, som i Naadens  
 Rige har gjort sig saa overmaade elskværdigt  
 og behageligt. Og settes nu dette forud, som  
 en Pligt for enhver, der har nogensunde For-  
 stand og Evne dertil, da mener jeg de smaae  
 Dyr man kalder Insecter, kan dertil give  
 os saa god Anledning som noget andet, naar  
 man kun lærer at kiende deres forunderlige  
 Egenskaber, hvilke ved gode Beskrivelser maae  
 legges

legges for Dagen, og følgelig gjør de samme til den Hensigt baade nyttige og fornødne. Til denne Nytte som Insecters Beskrivelse har tilfælles med alle andre Betragtninger over naturlige Ting, kan legges en anden, som angaaer Oeconomien, og vist nok gjør disse ellers ringe Creature langt værdigere at agtes paa, end de i Almindelighed ansees for af Ukyndige. I min Beskrivelse over Søndmør I. Part 3. Cap. har jeg anført et og andet Exempel paa Insecters Nytte og Brug, og kunde dertil legge meget mere paa dette Sted, om jeg vilde anføre alt hvad andre have opdaget, og ikke meget mere besittede mig paa Korthed. Imidlertid kan dette læses temmelig vel udført i et nyelig udkommet Académisk Strids-Skrift, kaldet: Specimen Insectologiae Danicae. Insecters Skadelighed i visse Tilfælde (som dog altid overveies af en større Nytte i andre Henseender) tages vel heller ikke i Evil af dem, der har seet eller veed, hvilken Odeleggelse disse smaa Creature, naar de i Mængde formere sig, kan anrette paa Agre, Haver, Skove o. s. v. i hvilken Henseende de nok kan fortjene det Navn Herren selv tillegger dem hos Propheten Joel (\*) af

et

(\*) Cap. I. V. 6. Da de 2. første Capitler hos denne Prophete anvendes paa slige skadelige Insecters Beskrivelse, saa kan man sige, at Gud her

et mægtigt Folk, som der ikke er Tal paa, og hvis Tænder ere som Lovers Tænder. For at sige noget kort og tillige fyndigt derom, kan jeg ei undlade at anføre den Værde Linnæi Ord af Svenske Acad. Handlinger for 1750. Tredie Qvartal, Tredie Afhandl. saaledes lydende efter en frie Oversættelse:

„ Iblant de Dyr som gjøre vor Land-Huus-  
 „ holdning Skade, ere Insecter vel de mind-  
 „ ste, men ei de svageste Siender. En eneste  
 „ Raal-Orm (Art) (Fauna Svec. §. 826.)  
 „ har fundet saaledes fordærve vore Enge,  
 „ at et Læs Høe, som nu hos os gielder Tolv  
 „ Daler (Solvermynt) forleden Aar ikke  
 „ blev kjøbt under Halvtredshindstyve. Et  
 „ Par smaa Natfugle (Sommerfugle som  
 „ flyve omkring om Natten) (Faun. Svec.  
 „ §. 836. 846. 827.) kan forarsage, at de  
 „ skønneste Haver, som der hverken er spa-  
 „ ret Glid eller Omkostning paa, og pleier  
 „ give hele Hundrede Tønder Æbler og Pæ-  
 „ rer, ikke giver Hundrede Æbler og Pæ-  
 „ rer. En eeneste Raal-Orm (Art) (Faun. Sv.  
 „ §. 901.) kan saaledes fordærve Roden af  
 „ Humlen, at de største Humle-Haver ikke  
 „ giver ringeste Humle. „ Strax efter meldes  
 „ og om adskillige Insecter som fordærve  
 „ Kornet, og fornemmelig om en meget liden  
 „ Flue,

her viser sig som den første Insectologus, lige-  
 som han vist nok er den største.

Flue, som forarsager det lette Korn blant Bygget, og mangt et Aar kan giore Skade paa mange Tusinde Tønder Byg. Dette og mere kan da lære os, ei at kaste Foragt paa disse Creature, fordi de ere smaa, men heller at respectere dem som Midler i Guds Haand til at befodre eller hindre vor Belsfærd, naar han behager, og saaledes at henvende vor Agtpaagivenhed paa dem, at vi baade kunde betiene os af dem efter Skabers Hensigt, saa og undgaae den Skade de medfører, som ofte bliver mueligt, men aldrig uden for dem, som har tillagt sig en tilstrækkelig Kundskab om deres Art og Leve- maade. Bilde nogen indvende, at ingen af de Insecter, som her beskrives, ere merkværdige af nogen saadan nyttig eller skadelig Egen- skab, da vil jeg ikke en Gang beraabe mig paa det Lidet som derom findes anført; Men setter jeg det Fald, som hver Dag er mueligt, at nogen af dem i Fremtiden kunde blive be- kiendt af noget saadant, da vilde vel ingen fortryde paa at finde dem her forud beskrev- ne, og om nogen skulle faae i Sinde at give os en Fortegnelse paa alle Norges levende Dyr, som Linnæus har gjort i Sverrig, da vilde dette og følgende Stykker uden Tvil tiene som gode Materialier, saa man imidler- tid kan ansee dette Lidet som en Sæd, hvoraf i sin Tid kan komme nogen Frugt, endog i

Denne

Denne Henseende. Det som nu er sagt, mener jeg da kan være nok at retfærdiggjøre mit Foretagende, hvorfor jeg ikkun har dette at tillegge, at endskjønt i denne Fortegnelse ikkun forekommer saadanne Insecter, som tilforn ere bekiendte, saa skeer dog saadant ikke af Mangel paa det som er rart og ubekiendt; Man havde og virkelig i Begyndelsen foresadt sig at indrykke en Deel nye og ubekiendte Insecter; Men deels for at undflye alt for stor Vidtløftighed, deels for andre Aarsager, maatte man forandre saadant Forsæt og spare dem til de efterfølgende Stykker. Nogle Tegninger har man ladet følge med, for at gjøre Beskrivelserne desto forstaaeligere, og man har dertil især udvaldt saadanne Insecter, som tilforn ikke ere aftegnede. Navnene har jeg efter Sædvane laant af Linnæus (\*), en Author, som jeg desto mindre har taget i Betænkning at følge frem for alle andre, som man aldeles maae tilstaae ham den Ære, at have bragt Insectologien i en Systematisk og behagelig Orden, og derved meget

(\*) Herfra undtages dog No. 65. 66. og 67. hvis Synonyma jeg ei har kunnet finde hos Linnæus, og som jeg derfor har maatte give egne Navne eller Definitioner paa; efter Linnæi Læremaade. For at stille disse fra de øvrige har jeg sadt en Stjerne hos, og tænker at bruge samme Methode i de efterfølgende Stykker, hvor det gjøres fornøden.

meget lettet dette ellers møisommelig Arbeide, saa det nu for dem, som nogenledes ere øvede deri, kan ansees for en Tidsfordriv. Efter forbemelte Auteurs Systema Naturæ edit. X. forefalder da at betragte:

COLEOPTERA. Insecter med Vinger  
Dækker (\*).

DERMESTES.

- 1.) Dermestes (Typographus) testaceus pilosus, elytris striatis retufis præmorfo - dentatis. Er lidt større end en Leppe, samt trind og jevn tyk overalt med et Hoved, som sidder skiult under Hals-Skioldet (\*\*). Dinene ere korte og meget puncterede og Føle = Hornene i Enden Klod = eller Kulle = agtige. Vinge-Dækkerne ere oventil deels stribede, deels i Rad ned ad

(\*) Elytra v. Coleopetra, Vinge-Dækker, ere de So haarde Skaller, hvormed Vingerne bedæktes paa alle de Insecter som opholde sig i Jorden, under Stene o. s. v. og hvis Vinger meent maatte beskadiges, om de ei saaledes vare bedækkede.

(\*\*) Hals-Skiold, Thorax, er det haarde Skall, som oventil bedækker Insecters Hals og Skuldre, eller Kroppens forreste Deel, hvilken jeg og kalder Overlivet, naar saadant Skall ikke findes eller ikke er kiendeligt nok, saasom paa meget bløde Insecter.



ad puncterede med meget fine Puncter, og bagtil er deres Skikkelse noget usædvanlig, i det de ere indskaarne i Spidsen og har en tagget Kant oven for Indskærelsen. Føddernes Laar ere temmelig tykke. Coleuren er rødbrun, besynderlig paa Binge-Dækkerne, og at den er lodden kan endog sees med blotte Øine. Dette Insect tilligemed den lille hvide og lodne Orm hvoraf det kommer, holder til under Barken af Fyrre-Træ, hvori den gjør sig mange hule Gange, maler samme til Meel og har maaskee allerførst lært den Norske Bonde at male Fyrre-Bark til Brød. I det mindste veed man at Creaturene i mange Ting har været Menneskenes første Læremestere.

## SILPHA.

- 2.) Silpha (Thoracica) nigra elytris obscuris: linea elevata unica clypeo retulo testaceo. Er et temmelig stort og plat Insect, samt for og bag stumpet, hvis Hoved kan nedbøies under Hals-Skioldet. I Munden har den som sædvanligt Fire Lede-Spidser (\*), To længere og To kortere,

(\*) Saaledes kaldes jeg de smaa ledede Stilke eller Spidser, der hænger udaf Insecters Mund,

fortere, og ved hver af Dinene et Køllesagtigt Føle-Horn, hvis Kølle eller forreste Klumpagtige Deel er næsten igiennemskåret i Tre Parter. Hals-Skioldet er imod Hovedet at regne meget bredt, derhos tyndt og igiennemsigtigt, foran kiendelig indskåret (\*), og der saavel som paa Siderne forsynet med en lille ophøiet Kant; men bagtil noget overalt, og Midt paa ujevnt ophøiet. Fra Hals-Skioldet gaaer et lille Hierteagtigt Skiold hen imellem Binge-Dækkerne, hvilke sidste ere kun lidet bredere end Hals-Skioldet, og paa yderste Side forsynede med en flad og temmelig bred Kant, samt der-

oven-

Mund, og tiener til at besøle og vende Maden; Da de seer ud som Følehornene der sidder i Insecters Panden, kunde jeg og have kaldet dem Røde-Horn, om det havde været brugeligt at have Horn i Munden.

- (\*) Ved nøiere at betragte Linnæi Beskrivelse over *Silpha Thoracica*, befinder jeg dog at den i een Ting nemlig Hals-Skioldet (som der beskrives foran tvært afskåret) afviger fra den jeg her beskriver, og som derfor nok bliver et eget Species. Til Forskiel fra hiin (hvilken den ellers meget ligner) kunde den da kaldes: *Silpha nigra: Linea elytrorum elevata subfolitaria clypeo emarginato testaceo.*

ovenfor med en ophøiet Stribe, der gaaer paa langs og har en stærk Brekning henimod Slutningen. Imellem samme og Binge = Dækkernes Sammenføielse (Sutura), sees endnu Tegn til To ophøiede Striber, skjønt knap kiendelige, og imellem alle Striberne sidder ligesom ophøiede Puncter. Binge = Dækkernes Farve er sort og skinnende som Silke, hele Insectet er og sort, undtagen Hals-Skioldet, der er brun-rødt med en Glands som af Silke-Toi. Den findes her paa den Jord-Svamp, Boletus Bovinus, fornemlig naar den raader og er færdig at falde af, og forestilles Tab. VI. Fig. I.

- 3.) *Silpha (Sabulosa) fusca*, Lineis elevatis tribus utrinque dentatis, thorace subemarginato. Er meget mindre end den forrige; Men ellers af samme Skabning i Henseende til Hoved, Følehorn, Hals-Skiold og Binge = Dækker; allene at Hals-Skioldet er foran mindre indskaaet, og er oventil mere puncteret, eller besadt med ophøiede Puncter, og at Binge = Dækkerne har foruden den yderste flade, og inderste ophøiede Kant, Tre ophøiede Striber, af hvilke den som sidder nærmest ved yderste flade
- Kant

Kant er størst og mod Slutning næsten ganske afbrudt, hvor der og sidder en glat Ophøielse; ellers sidder allevegne imellem Striberne og helst nær ved samme ophøiede Puncter. Farven er overalt sort eller mørk uden Skin eller Glands. I Stranden og nær ved de sandige Strandbredde findes nok af dette Slags.

- 4.) *Silpha (Aqvatica) Cinerea, elytris substriatis, thorace emarginato longitudinaliter rugoso - virescente.* Er kun et Par Linier lang og efter Proportionen smalere end de andre. Følehornenes forreste Kølle = agtige Deel er deelt i Tre Parter som sædvanligt. Af Munden hænger lange Rede = Spidser af Tre Leder, og imellem Dinene sidder en fiendelig Ophøielse. Hals = Skjoldet er foran lidet indskaaret; Men bagtil overalt og ovenpaa rynket, formedelst de bølgerige og ophøiede Striber det har paa Langs. Binge = Dækkerne ere rifledede eller indhuult stråbede paa Langs, bagtil temmelig spidse, men foran noget ophøiede. Farven er graa = agtig, men paa Hals = Skjoldet noget grøn og paa Fødderne bleg = brunn. Den findes

mangfoldig i Brønde og staaende Vand om Sommeren.

### COCCINELLA.

- 5.) *Coccinella* (7. *Punctata*) *Coleoptris rubris*:  
*Punctis nigris septem.* Er et middels-  
 maadig stort, men meget Convex og  
 opsvøiet Insect, samt for og bag stumpet  
 eller lige tykt. Dets meget lille Hoved  
 er sort og har To hvide Pletter, een  
 oven for hvert Øie. Følehornene ere  
 smaa og Kølle-agtige; Hals-Skioldet  
 liden imod Vingens Dækkene, som ud-  
 gjøre den største Deel. Det første er  
 sort, men hvidt paa Siderne; de hine  
 derimod røde og har foruden en sort og  
 hvid Punct, hvor de sammensøies med  
 Hals-Skioldet, sex andre sorte Puncter,  
 Tre paa hver. Neden under er den  
 sort og flat; findes ellers baade paa  
 Marken og i Husene.

6. *Coccinella* (11. *Punctata*) *Coleoptris rubris*:  
*Punctis nigris undecim,* seer ud som for-  
 rige, men er kun halv saa stor. Hoved-  
 det og Hals-Skioldet ere begge sorte  
 og hvidplettede. Da det første har en  
 meget liden hvid Punct ved hvert Øie,  
 og det andet to større, een paa hver  
 Side hen ved Hovedet. Vingens Dæk-  
 kerne

Kerne ere rød = gule eller guulagtig røde, og har først hvor de sammensøies med Hals = Skjoldet en temmelig stor Plet foruden en Mindre paa hver Side lige af samme. Der nedensfor har hvert Binge = Dække to Pletter som undertiden ere sammenhængende, undertiden adskilte, og lidt nedensfor igien to ligesaa danne. Alle disse Pletter ere sorte, ligesom hele Insectet paa underste Side. Den sees i temmelig Mængde paa Biergene ved Søen, og bevæger sig ligesom forrige ganske langsomt. See Fig. II.

CHRYSOMELA. Guld = Smed (\*).

- 7.) Chrysomela (Tanaceti) atra punctata, antennis pedibusque nigris. Er kun af maadelig Størrelse, dog iblant sit Slag temmelig stor, og af Skabning oval eller for og bag stumpet. Føle = Hornene ere foran lidt tykkere end bagtil og bestaaer af elleve runde Led, som paa andre Chrysomelæ. Binge = Dækkerne

B b 3

har

(\*) Dette Navn tillægges egentlig hos os de Chrysomelæ, som skinner ligesom af Guld; (see min Beskrivelse over Sundmør I. Part. 3. Cap.) Men kan dog med nooen Billighed gives alle i Almindelighed, siden de fleste af dem ere skinnende, og det Ord Chrysomela passer sig saavel dertil.

har fiendelige Side = Kanter, hvilket er usædvanligt hos dette Slags Insecter. Oventil er den overalt besadt med indhulede Puncter. Farven er sort, men ei skinnende. Jeg har fundet den i raadne Sumper ved Søen død.

- 8.) *Chrysomela (Marginata) ovata nigro-ænea, elytris margine luteis.* - Er ligeledes oval af Skabning, og kun lidet over en Linie lang. Hovedet er lidet; Følehornene Derimod temmelig lange; Hals Skioldet Kort og bredt, samt indhuult puncteret med adspredde Puncter, hvorimod Vinge = Dækkerne har dem i lange Rader paa Langs og paa Siderne meget smaa Kanter. Kroppens nederste Side er puncteret paa samme Maade som Hals = Skioldet. Farven er oventil blaaagtig sort og skinnende; men Vinge = Dækernes Side = Kanter gule. Denne opholder sig ved Elve = Bredde.

- 9.) *Chrysomela (Marginella) ovata nigro-cærulea, thorace elytrisqve margine luteis.* Er ungefæhr af Størrelse og Skabning ligesom den næst foregaaende. Hals = Skioldet er adspred. Men Vinge = Dækkerne i Rader puncterede, Farven er

er sort-blaa og glendsende med gule Kanter baade paa Hals-Skioldets og Vingegædækkernes Sider, hvilket fornemmelig adskiller dem fra næst foregaaende. Den opholder sig ellers ligesom hiin ved Elve-Bredde og ligger ofte død paa Vandet.

CURCULIO. Korn-Orm.

10.) Curculio (Frumentarius) longirostris farragineus. Er kun lidt større end en Loppe, og har en Mund der ligner et langt og smalt Tryne eller Snabel, mod Slutning forsynet med to ledede og bugtede Følehorn, hvis sidste Leed er Kulleagtig. Overlivet er trindt og puncteret, Vingegædækkerne derimod ophøjede og sribede paa Langs. Farven er overalt blodrød. Men Linene sorte. Denne eller rettere dens Ormmasque (Larva), er den bekiendte Korn-Orm, som af Moderen legges i Kornet, at den der kan finde Føde, og naar den tager Overhaand, kan fordærve en Mængde Korn paa Løfterne, hvorfor der og ere ophittede adskillige Raad derimod. Ormen har jeg ikke seet. Men Insectet selv, hvortil den forvandles, har jeg ofte fundet ved Laderne.



## CERAMBYX.

- 11.) *Cerambyx* (*Inqvisitor*) *thorace spinoso, elytris nebulosis fusco subfasciatis, antennis corpore brevioribus.* Er et anseeligt og temmelig stort Insect. Hovedet er foran tykkere end bagtil, Munden nedvendt og dens Fire ledede Tænder Spidser kiendelige. Dinene ere udstaaende og Følehornene, der ere ungesfehr halv saa lange som Kroppen, har Elleve Leder, af hvilke den første er den længste. Overlivet er tykkest Midt paa, har foran eller ved Hovedet en lille Ring eller Krave, og paa hver Side een udstaaende stumpet Spidse. Fødderne ere lange og Binge: Dækkerne smale med Tre ophoiede, skjønt knapt: kiendige Striber paa Langs. Farven er Mørkgraa, eller rettere sort, men seer graa ud af de mange fine Haar den er besadt med, besynderlig neden under, og sees best under Forstørrelses Glasset. Evert over Binge: Dækkerne gaaer Tvende rødbrune Baand, som adskilles ved et andet mellemløbende graat Baand, hvis Farve er mørkere end Resten. Jeg har fundet den paa Selge: Træ, og agtet den værd at forestille. Fig. III.

12.) *Cerambyx (Fur) thorace spinoso gibboso, coleoptris ovatis: fascia duplici albida, antennis filiformibus mediocribus.* Er kun af Størrelse som en Loppe, med Hølehorn næsten ligesaa lange som Kroppen. Hovedet kan trækkes ind under Hals-Skioldet, som har oventil tvende langagtige og lodne Ophøielser, og paa hver Side en stumpet Spidse. Bagdelen, der udgjør den største Deel, er oval og convex, og samme slæber den efter sig naar den gaaer. Farven er overalt rødbrun, naar man undtager de Tvende hvide Tverbaand over Binge-Dækkerne, af hvilke det bageste som tiest er mindre fiendeligt end det forreste, og begge forarsages af hvide Haar. Ophøielserne paa Hals-Skioldet ere guulagtige og lysere end Kroppen. Dette lille Insect kan ansees for en stor Fiende mod Elskere af Naturalier, da det fordærver opstoppede Fugle, forvarede Insecter o. s. v. i Mængde. For mig har den fordærvet mangfoldige Insecter, da den legger sine Æg i dem, som, naar de blive til Orme, ei allene fortærer Insecterne selv, men falde og ned paa Bunden af Æskerne, hvor de forvares, og æde Huller deri saa de blive ubrugelige. Det bedste Raad imod dem er vel at holde Æskerne brav

tette, og at røge dem inden i med Arsenic og Aluun, siden de derved kan dræbes efter Linnæi Beretning Faun. Svec. edit. 2. §. 657.

## LEPTURA.

- 13.) *Leptura (Melanura) nigra*, elytris rubescentibus lividisqve apice nigris: Ligner meget i Skabning *Cerambyx inquisit.* No. 11. Men er mindre og har ingen Spidser paa Overlivets Sider. Følehornene ere mere end halv saalange som Kroppen, Hals = Skioldet eller Overlivet trindt, og Binge-Dækkerne smale, samt i Spidsen indskaarne, saa de gjøre to smaa hvasse Hjørner eller Spidser. Hele Kroppen er sort dog hvidagtig, og lodden derhos, besynderlig neden under, Binge-Dækkerne allene ere brune eller Balnød = farvede med sort Spidse, den yderste Kant af dem er og sort mod Slutning, men paa Hunnen ere de efter Linnæi Sigende mere røde og sorte, ei allene paa yderste, men og inderste, eller ind ad vendende Kant, saavelsom i Spidsen.
- 14.) *Leptura (Arietis) thorace globoso nigro*, elytris nigris: fasciis flavis, secunda anteriorum arcuata, pedibus ferrugineis.
- Geer

Seer ud som næste foregaaende, undtagen at Overlivet ere mere tykt og op-  
 høiet. Følehornene ere kortere og  
 plumpere end paa hiin, samt paa for-  
 reste Deel røde. Overlivet er sort som  
 Hovedet, men har oven og neden til en  
 guul Kant, skjønt den nederste er mindst  
 fiendelig. Binge = Dækkerne der lige-  
 ledes ere sorte har først en lille guul Plet,  
 hvor de samles med Overlivet, og der  
 neden for fire gule Ever = Striber, af  
 hvilke den Første ei ganske overskær dem,  
 den Anden er krum, den Tredie over-  
 skær dem ganske, og den Sidste sidder  
 just paa Binge = Dækernes Spidse.  
 Bagdelen er guul i Spidsen og har nes-  
 den under (ei oven til) Fire i Midten  
 overskaarne Everstriber af guul Farve.  
 Endnu sidder paa hver Side af Overli-  
 vet een guul Plet, og paa hver af Bag-  
 delens Side Tvende, den Ene strax for  
 ved, den Anden strax bagen for den mid-  
 delste Fod. Fødderne ere lange og røde.  
 Den er af mig kun eengang fundet paa  
 en Søe, Brygge og forestilles Fig. IV.

## CANTHARIS.

15.) *Cantharis (Obscura) thorace marginato, marginibus rubris elytris nigris* (\*). Er et middelmaadig stort og langagtigt Insect, som i Munden har stærke Tænder, og Fire ledede Lede = Spidser, hvis nederste Led er bredest neden til og seer ud som en Trekant. Følehornene har Elleve Leder som sædvanligt. Hals = Skjoldet er næsten firkantet, og plat med flade Kanter paa Siderne, og Vingede = Dækkerne bløde og bøielige som hos alle andre af dette Slags Insecter. Farven er paa Hovedet sort, dog neden for Dinene og paa Lænderne rød. Paa Hals = Skjoldet ligeledes sort, men paa de tvende Side = Kanter rød; paa Vingede = Dækkerne derimod sort = graa, og glændfende som Silke. Bagdelen er overalt sortgraa med bleeg = røde Pletter eller Borter, hvor Skjællene sammensføies i Kanterne. Den findes her paa Selge = og andre Træer i Mængde, og forestilles Fig. V.

16.)

(\*) I Henseende til Størrelsen synes den mere at ligne *Cantharis fusca* Linn. Syst. Nat. Men i Henseende til Farven, og i Særdeleshed at Hals = Skjoldet har allene røde Side = Kanter, og Bagdelen ingen rød Spidse, passer den sig best til *Cantharis obscura*, *ibid.*

16.) *Cantharis (Minima)* thorace marginato rufo macula nigra, corpore fusco, elytris apice flavis, - Er noget større end en Leppe. Hovedet er sort; Hals = Skjoldet rødagtigt omkring Kanterne. Men i Midten sort; Vingedækkerne der ere kun halv saa lange som Kroppen, af Farve mørke og i Spidsen gule; Vingerne sorte; Bagdelen sort og neden under gul-stribet formedelst de gule Kanter den har paa Lederne. Fødderne ere sorte. Den opholder sig meest paa Birke = Træ.

ELATER. Smeller.

17.) *Elater (Marginatus)* thorace subfusco, elytris testaceis, margine undiqve nigris. Er et Insect næsten lige bredt overalt, undtagen for og bag, hvor det spidser noget. Hovedet og de jævne = tykke Følehorn ere smaa. Hals = Skjoldet er bagentil temmelig bredt og endes med en hvas Spidse paa hver Side, neden under i Enden af Brystet har det derimod en Pigge, som svarer imod et Hull i Bagdelen, og naar Insectet bøier sig, springer derind med et heftigt Knep eller Smell, hvorfor det hos os kaldes Smeller. I fald den ligger paa Røggen, hopper den i det samme høit op  
og

og kommer sig saaledes paa Fødderne igien, hvilket uden saadan Hoppen neppe vilde gaae an, fordi Fødderne ere alt for korte. Dette her beskrevne passer sig nu til alle Elateres, saa der er lidet som adskiller dem, undtagen Farven, som er paa denne, hvad Hoved og Hals-Skiold angaaer sort og graa. Vingedækkerne derimod ere brune og sribede og rundt omkring omgivne med en sort Kant, Fødderne ere og brune. Dette Species er ellers et af de mindste eller middelmaadige.

- 18.) Elater (*Æneus*) thorace elytrisqve cærulescenti - æneis, pedibus sanguineis. Er af samme Skabning; Men een af de største og anseeligste. Hals-Skioldet er glat, men Vingedækkerne fine sribede paa Langs, som paa andre Elateres. Farven er deels grøn, deels Kobberagtig, men altid skinnende. Fødderne derimod ere røde. Den opholder sig ligesom andre af sit Slag paa Jorden iblant Stene, og forestilles Fig. VI.

#### CICINDELA.

- 19.) Cicindela (*Campestris*) viridis, elytris punctis quinque albis. Er et temmelig stort

stort Insect meget anseeligt af sin skienne Farve. Hovedet er indtrykt i Panden, og har en guld-grøn Farve. Dinene ere udstaaende og sorte. Munden har en hvid Plet paa Overlæben, og der inden for mange Bide-Riæber og Tæde-Spidser. Overlivet er smalt rund-agtigt og grønt. Vingede Dækkerne ere temmelig flade og brede, samt glatte og grønne med Ti hvide eller bleeg Guldfarvede Pletter, af hvilke To sidder foran, een paa hver af Vingedækkernes Hjørne, og To andre henved yderste Kant, det Tredie Par gaaer næsten tvært over hvert Vingede Dække, er krum, Klump-agtig i den ene Ende og i Midten næsten adskilt. Det Fjerde Par sidder henved yderste Kant ligesom det andet, og det sidste paa Vingedækkernes bagerste Spidse. Fødderne ere lange og smale og de bagerste har hvor de sidde fast til Kroppen en hosføiet Klump, ligesom paa Carabi. Deres Farve saavel som det meste af Bugens er Guldgørn. Den findes paa Marken og løber meget hastig.

#### CARABUS.

- 20.) Carabus (Coriaceus) apterus ater opacus, elytris punctis intricatis subrugosis. Er  
en



en heel Tome lang, og altsaa en af de største Insector. Hovedet som er langagtigt har udstaaende Dine, og i Munden fire Segel-dannede Bide-Riæber, tilligemed ligesaa mange Vede-Spidser, nemlig to meget lange af tre Leder og to andre kortere af to Leder. Følehornene ere lange, og har elleve Leder, alle noget tykkere foran end bagtil, ligesom paa alle Carabi. Hals-Skioldet er temmelig plat, foran ved Hovedet indskaaet, paa Siderne forsynet med en ophøiet Kant, og ellers dannet som et i Spidsen affkåret Hierte, i hvis Midte sees Tegn til en Fure paa langs. Binge-Dækkerne ere aflange, paa yderste Side kantede, og overalt meget knudrede formedelst de mange indhule og ophøiede Puncter som sidder ganske adspredde og uordentlige imellem hinanden. Under samme sees ingen Binger. Brykstet er sammentrykt, og har et lidet hen til Bugen fremstikkende Skiold, eller stumpet Spidse midt imellem de to forreste Fødder. Fødderne ere lange, Forfødderne endes med tvende Hager, Skinnebenene med tvende Pigge, og ved Roden af de bagerste Laar sidder en langagtig Klump. Farven er overalt sort og glændsende, undtagen paa Bingesdæk.

vingedækkerne der ere mørke eller sorte uden Glands. Den findes om alle andre af sit Slag i Jorden og under Stene.

- 21.) Carabus (Hortensis) apterus, elytris porcatis: punctis aeneis excavatis, triplici serie. Kommer den næst-foregaaende temmelig nær i Størrelse, og er af samme Skabning i det meste. Hals-Skioldet har stærkt indad-bøiede Side-Kanter, og da det bagertil er meget indskaa-ret, gjør samme Side-Kanter To stumpe Spidser til Slutning. Hver af Binge-Dækkerne har foruden den brede og flade Side-Kant nogle og Tyve fine Striber paa Længs, og derhos Tre Rader indtrykte, og som poleret Kobber skinnende Puncter. Den har ligesom den forrige ingen Binger, men lange Fodder, af hvilke de forreste er meget tykke. Dens Opholds-Sted er fornemmelig Haverne, og dens Skikkelse, som Fig. VII. udviser.

- 22.) Carabus (Melanocephalus) thorace pedibusque ferrugineis, elytris capiteque atris. Er ungesehr af Skabning som de oven-anførte, men kun et Par Linier lang. Binge-Dækkerne ere riflede, og Farven overalt sort, men paa Hals-Skioldet
- Erh. Selsk. Skr. 3. D.      C c      over

over og under rød, ligesom og paa Fødder og Sølehorn.

23.) Carabus (Latus) niger, pedibus antennisqve rufis. Er næsten dobbelt saa stor som den næstforegaaende, og har et bredere Hals-Skiold end sædvanligt, med en lille Fure paa Langs, og en Indtrykkelse paa begge Sider af samme, ligesom paa de fleste Carabi. Vingedækkerne ere riflede eller stribede, og Farven sort, men paa Fødder og Sølehorn rød. Linnæus setter dem i sin nyeste Edition af Fauna Svec. pag. 546. blant Seposita, eller saadanne Insecter, som han ikke har kundet finde igien, for at undersøge dem noiere; Men her er den meget almindelig, og kan findes hver Dag under Stene paa Marken.

24.) Carabus (Vulgaris) nigro-æneus, pedibus antennisqve nigris. Er noget mindre end den næstforegaaende, og ligner samme meest i Henseende til Hals-Skioldet, der nedentil er ligesaa bredt som Vingedækkerne. I alt øvrigt kommer den med de andre overeens, da den har en ikke meget fiendelig Fure, tilligemed To Nedtrykkelser paa Hals-Skioldet, og mange Striber paa Vingedækkerne,  
hvis

hvis yderste Kant tillige er lidt puncteret. Farven er oventil mørk Kobberagtig, men neden under sort.

STAPHYLINUS.

- 25.) Staphylinus (Maxillofus) pubescens niger, fasciis cinereis, maxillis longitudine Capitis. Er et langt smalt og temmelig stort Insect, med lange og krumme Bide-Riæber. Følehornene der ere foran noget tykkere end bagentil, bestaaer af elleve Led. Hovedet og det bagentil ovale, men foran tvert afskaarne Hals-Skiold, ere sorte, glatte og glændsende, og begge ungefehr af een Størrelse. Vinge-Dækkerne ere paa denne som paa andre Staphylini meget korte, saa de neppe udgjøre den tredie Deel imod Bagdelens Længde. Deres Farve er foran sort, men nedentil, og for største Delen graa, med nogle sorte Puncter paa hver, og en sort Plet alskernederst. Bagdelen der oventil er sort, har neden under et graat Overbaand, med en Rad sorte Puncter paa hver Side, og i Enden, hvor den kan udlade en hvid Bædste som en Melk, to lodne Spidser. De forreste Forfødder ere temmelig brede, som paa flere af dette Slags. Denne tilligemed de
- Cc 2 efter

efterfølgende opholder sig i Jorden og under Stene, men den flyver og ind i Husene høieste Sommer, hvilket jeg ikke har mærket hos de andre.

- 26.) Staphylinus (Erythropterus) ater, elytris pedibusque rufis. Er kun lidet mindre og af samme Skabning. Følehornene ere rød-agtige; Hovedet og Hals Skjoldet begge sorte og af een Størrelse; Vingede Dækkerne og Fodderne røde. Bagsiden er sort, men har en skinnende gul eller Guld-farvet Punct paa hver Side af de sidste Leder; To saadanne skinnende Puncter sidder og paa Hovedet strax ovenfor Følehornene, og desuden en lille skinnende Stribe eller Ring ved Hovedets Slutning. Foruden de to lodne Spidser den har i Rumpen kan den fra samme udstikke to smaa hvide Blade, og tager man paa den, reiser den strax Rumpen høit i Bæret. Fig. VIII. forestiller den i naturlig Skikkelse og Størrelse.

- 27.) Staphylinus (Politus) niger, thorace elytrisqve nigricantibus nitidissimis. Er af middelmaadig Størrelse. Dens Hoved og Hals-Skjold ere undertiden sorte, undertiden noget Kobberfarvede, men altid skinnende, og Vingede Dækkerne mørk Kobberfarvede. Ellers er den  
overalt

overalt sort eller mørk, og har to lodne Spidser i Stierten. Naar Hals-Skioldet under Forstørrelses Glas betragtes, har det ti indtrykte Puncter i fire Rader saaledes: ∴∴∴

- 28.) Staphylinus (Chrysomelinus) niger thorace elytris pedibusque subtestaceis. Er lidt større end en Leppe; sort paa Hovedet, men rød-brun paa Hals-Skioldet og Binge-Dækkerne, hvis øverste Deel allene er noget sort. Ellers ere de begge temmelig brede, næsten som paa en Chrysomela, og Bagdelen besadt med lange Børster. Fodderne ere rødbrune.
- 29.) Staphylinus (Rufipes) ater glaber pedibus rufis. Er af Størrelse som en Myre med et Hals-Skiold der er lidt bredere end sædvanligt. Hese Kroppen er sort og glat, men Fodderne røde. Bagdelens underste Side er lidet puncteret, men ei den øverste.

#### FORFICULA.

- 30.) Forficula (Auricularia) elytris apice albis. Ligner en Staphylinus i alle Ting, naar man undtager den Klibe-Tang den har i Rumpen, og har givet Anledning til det Navn Forficula, skjønt den med større Ret kunde kaldes Forcipula, da Skab-

ningen mere ligner en Tang end en Sax. Hovedet er lidet ovalt og rødt. I Munden sidder to Par smaa Bide-Riæber, og ligesaa mange Tude-Spidser, det ene Par af tre, det andet af to Leder. Følehornene har ni, tolv eller flere Leder, af hvilke den første er noget stor, de næstfølgende mindre, og de sidste noget større igien. Hals-Skioldet er lidet, mestensdeels firkantet, og af Farve sort med hvidagtige Side-Kanter. Under Vingedækkerne der ere korte som paa en Staphylinus og lysbrune, ligger Vingerne sammenfoldede og stikker allene en Spidse frem, der har en hvidagtig Plet paa yderste Side. Bagdelen er sort-rød og endes med to lange Kløer, hvis krumme Spidser vender imod hinanden og klemmes tilfammen som en Tang. Paa begge indvendende Sider er samme Tang hos Hannen (ei Hunnen) forsynet med smaa Tagger, ellers er dens Farve Deels Lys. deels Sort-rød og Føddernes Lys-bruun. Dette Insect findes her ofte i Jorden under Stene, ofte og under Barken af gamle fældede Træer, og forandrer tre Gange sin Hund eller Skikkelse, førend den faaer den fjerde og sidste, som her beskrives. See Frisch Beschreib. von allerlei Insecten, 8. Theil.

8. Theil. Pag. 32. Dens Aftegning findes sammesteds saavel som hos mange andre Auteurs, og agtes derfor her ufornsden.

LEPIDOPTERA. Inf. med Sticell  
paa Vingerne (\*).

PAPILIO. Maribøne, Sommerfugl.

31.) Papilio (Ligea) alis subdentatis fuscis fascia rufa: utrinque primoribus ocellis quatuor, posticis tribus. Er en temmelig stor og sort Sommerfugl, med et brandguult Evertbaand saavel over de forreste som bagerste Vinger. I samme Evertbaand sidder paa de forreste Vinger fire Dine (eller sorte Pletter med en hvid Prikke i Midten), men paa de bagerste kun tre, som i alt udgjør syv, og sees saavel paa Vingernes underste som øverste Side. Grundserne paa Vingerne ere sorte og hvide, og under de bagerste Vinger tæt ovenfor det brune Evertbaand sees Tegn til et andet hvidagtigt eller Sølvfarvet Evertbaand, hvorom Linnæus dog intet

Ec 4 melder,

(\*) Dette er kun en Forklaring efter Bogstaven, da det Grædske Ord *λεπίς* betyder et Sticell, og saa vidt jeg veed henfigtes dermed til det Støv, som sidder paa Sommerfuglens Vinger, og under Forstørrelses Glasset seer ud som smaa Siære, der altsaa bedække den ligesom Sticell.



melder, og hvis Beskrivelse falder lidet anderledes. Sølehornene, der har Kloder i Enden som paa andre Papiliones, ere sorte som Kroppen, men paa underste Side hvide. Den sees i Mængde paa Lyng-Marken som gaaer op til Fjeldene, eller paa Fjeld-Siderne.

32.) *Papilio Plebejus (Argiolus) alis ecaudatis: supra cæruleis margine nigris; subtus cærulescentibus punctis nigris dispersis.* Er en lille Sommerfugl af Størrelse, som den saa kaldte Argus, eller Himmel-blaa med sorte og brandgule Pletter under de bagerste Vinger, og samme meget liig i Skabning. Farven er paa Vingernes øverste Side Violet-blaae; Men lysere eller blegere paa den underste. I øverste og bagerste Kant ere de paa den øverste Side sorte, paa underste Side har de derimod mange sorte Puncter, der ere flere og fiendeligere paa de forreste end bagerste Vinger, og paa de sidste tillige omgivne med lyse Ringe. Dens flødede Sølehorn ere blaa med hvide Ringe, og omkring Dinene gaaer en hvid Stræg. Den flyver overalt omkring paa Engene.

33.) *Papilio Plebejus (Virgaureæ) alis subangulatis fulvis, margine fusco punctis atris sparsis.*

sparsis. Er middelmaadig stor, sort paa Kroppen, men paa Bingerens øverste Side, deilig brandguul og skinnende med en sort Kant paa de forreste, baade i Slutningen af øverste Kant saa og paa den bagerste, hvorimod de bagerste Binger har sorte Pletter ligesom Tænder i bagerste Kant. Bingerens inderste Side er mindre brandguul end den øverste og har adskillige sorte Pletter, nemlig de forreste Binger først i Midten op ved øverste Kant to sammenføiede sorte Pletter, der ovenfor to sorte Pletter paa Længs, og nedenfor henimod bagerste Kant en Rad sorte Pletter paa tvært. De bagerste Binger ere neden under mestendeels af Farve som de forreste, men dog mere graa paa forreste Deel, og har mindre kiendelige sorte eller mørke Pletter. I Fiorderne finder man dem at flyve omkring paa Engene, til ligemed en anden mindre Sort af en lys brandguul Farve, med ligesaadanne sorte Kanter og Pletter paa de forreste Binger, dog saa at Pletterne viser sig her baade paa øverste og underste Side. Om nu denne er Hunnen til Hin, eller et eget Slags, kan jeg ikke til visse sige.

## PHALÆNA. Natfugl. (\*)

- 34.) Phalæna Geometra (\*\*) (Luteolata) seti-cornis alis flavissimis: anterioribus maculis costalibus tribus: media subargentea. Er middelmaadig stor med Haar-agtige Følehorn uden Fryndser paa Siderne, og ganske Svovel-gule Binger, af hvilke de forreste har i øverste Kant tre rødbrune Pletter, og i den Middelste af samme, allernederst en anden Sølv-farvet Plet. Den sees at flyve omkring paa Marken om Aftenen.

-35.)

(\*) Saa kaldes Udentands de Sommerfugle som flyver ud om Natten, og taaler ei Dagens Lys, ligesom Uglerne, hvorfor de og kaldes Noctuz. Deres Følehorn har ei Kloder i Enden sem Pappionerne. Men ere enten Haar-agtige, eller som Fiere, formedelt de Fryndser, de har paa Siderne.

(\*\*) Den Geometrie som her menes maae søges hos de Orme, hvoraf disse Insecter kommer, og deres besynderlige Gang, som skeer saaledes, at de reiser den middelste Deel af Kroppen i Veiret, og avancerer fort med For- og Bagdelen, ligesom naar man maaler med en Spand, ved at rulle Pøgefingern idelig frem og sette Tommelfingern i Pøgefingerns Sted. Man kan derfor paa Dansk kalde dem Spand-Maalere.

35.) *Phalæna Geometra (Fluctuata) seticornis*, alis cinerascens: anticis fasciis abbreviatis tribus fuscis. Har Haaragtige Følehorn og platliggende Binger, ligesom den foregaaende, men er noget mindre. Farven er hvidagtiggraae, med tre mærkelige sorte Pletter paa de forreste Bingers øverste Side, af hvilke den forreste indtager Bingerens Rod, eller det Sted hvor de sidder fast til Kroppen, den Middelste strækker sig fra den nederste Kant neppe midt paa Bingerne, og er sammesteds tvært affkaaren, den sidste sidder nær ved Bingerens bagerste Spidse eller Hjørne, og ligner mest den første, neden under ere alle Bingerne mørke, og har en sort Punct i Midten. I Bingerens bagerste Kant sidder sorte Puncter, to og to tilsammen, og ligeledes paa hver af Kroppens Led. Den flyver ligeledes omkring om Sommer-Aftener, og sætter sig ofte paa Vinduerne.

36.) *Phalæna Tinea (Swammerdamella) antennis longissimis, alis flavescens pallidis immaculatis.* Seer ud som et Møll, formedelst sine smale og paa en Cylindrisk Maade sammenbøiede Binger, hvis Farve er gul eller rødagtig hvid overalt.

overalt. Følehornene ere mere end to gange saa lange som den hele Krop, hvilket kiendelig adskiller den fra de fleste andre.

NEUROPTERA. Insect. med Sene-fulde Vinger.

LIBELLULA. Ormstyng.

- 37.) Libellula (Grandis) alis glaucescentibus, thoracis lineis quatuor flavis. Fortiener en noget vidtløftig Beskrivelse, da den nok er det største Land-Insect som her findes, nemlig ungefehr halv-tredie Tome lang. Forpaa Hovedet har den en bred og stærk Pande, og der neden for en Mund, som er forsynet med en bevægelig Overlæbe og en Underlæbe, deelt i to Parter. Der inden for sidder mange Tænder og Spidser, som ere fornemmelig et Par Bide-Kløer, hver bestaaende af sex samlede Spidser eller Kløer, foruden en bevægelig Ede-Spidse, fæstet dertil paa yderste Side, dernæst et Par Bide-Klæber der ere meget stærke, og paa indvendende Side forsynede med mange smaa Tænder. Paa begge Sider af Panden staaer de store Dine, som udgjør den største Deel af Hovedet, og sidder tæt sammen. Imellem Dinene,
- og

og Pandens øverste Deel, sidder de første Føle-Haar, som har imellem sig en glat Knop. Halsen, som følger dernæst, er meget liden; Overlivet derimod tykt og rund-agtigt, og har paa hver Side to skraa Linier af gul Farve, samt oven-til foruden en Fordybelse imellem Bingerne, fire blaa og ophøiede Pletter, en ved hver Binges Rod, eller hvor den øverste Sene i Bingerne sidder fast til Kroppen. Bagdelen, som imod Resten er meget lang og smal, bestaaer af syv Ledder foruden den yderste Stierte, der atter har to Ledder. Hver af de syv Ledder har oven-til en lille Bie-Leed, og desuden paa Langs en ophøiet Stribe, gaaende hele Bagdelen igiennem, men paa underste Side en ligeledes paa Langs gaaende Fure. Stierten har under første Leed tvende Hager, og yderst i sidste Leed tvende aflange og tynde Blade, af hvilke de første tiene dem til at holde hinanden fast, naar de parrer sig, og de sidste til at styre sig med i Flugten. Dens fire aflange og meget store Binger, sidder som før er meldt faste til Overlivets øverste Deel eller Ryg, ligger flatte og parallelle, og ere med mangfoldige Sener igiennemtvævede, samt gule at see til, besynderlig i den øverste Kant,

Kant, ved hvis Slutning sidder en af lang Rhomboisk Plac af rødbruun Farve. Dens tre Par Fødder sidder under Overlivet, og har hver foruden en lille Grund-Leed, et Laar, Skinnebeen og Forfod, af hvilke de to første, (men især Skinnebenene) har paa underste Side to Rader stive Haar eller Børster, og den sidste i Enden to Hager. Kroppens Farve er overalt rødbruun, men Panden og Munden lysbrune. Paa Overlivets Sider har den som før er meldt, fire fraa Striber af lysguul Farve, og ved hver Binges Rad en blaa ophøiet Plac, hvilket sidste jeg ikke finder ommeldt i Linnæi Beskrivelse, som ellers passer sig paa denne i Alleting. Dette Insect forekommer som alle andre af sit Slag, ved Bandede og Elve-Bredde, og forestilles Fig. IX.

#### PANORPA.

- 38.) Panorpa (Germanica) alis æqualibus hyalinis apice fuscis, er saa vidt jeg kan see, det rette Navn paa et Insect som her falder af følgende Skabning. Hovedet er lidet med smaa udstraaende Dine paa Siderne, og har en Mund der seer ud som et langt smalt og nedbøiet Neb, af hvis Ende hænger fire smaa Rede-Spidser.
- De

De Haarfine Følehorn har tyve subtile Leder. Overlivet er dobbelt eller deelt i to Partier, af hvilke den øverste spidser hen til Hovedet, og har en hvid Stribe paa Langs. Bagdelen bestaaer ligeledes af to ulige Dele, af hvilke den forreste og tykkeste har fem, men den bagerste og smaleste tre Leder, og tilsidst to smaa Hager ligesom en lille Tang. Dens fire lang-agtige og bagentil ovale Binger ere bagentil, men ei foran lige lange, og med mange brune Sener igiennemvævede. Fødderne ere lange, og deres Leder fire, af hvilken den øverste er tyk, men de andre tre smale og fine. Farven er paa Nebbet mørk brun, paa Følehornene sort, paa Hovedet og Kroppen ligeledes, men dog bruun- eller guul-agtig paa Bagdelens Sider, saavel som paa Kanterne af dens Leder. Den bagerste smale Deel er mestendeels bruun. Bingerne ere besprengte med sort-brune Pletter, de øverste ungeføhr med otte, de andre med sex, foruden en sort-bruun Kant allerbagerst, og en Kant-Punct paa yderste Side af samme Farve. Fødderne ere brune. Dette Insect opholder sig ved Elve-Bredde og forestilles Fig. X.



**HYMENOPTERA. Ins. med Skindagtige Vinger.**

**TENTHREDO.**

- 39.) *Tenthredo* (*Uftulata*) *antennis subclavatis continuis, thorace cærulescente, alis macula fusca.* Seer ud som en maadelig stor og langagtig Flue. Hovedet er bevægeligt og fæstes til Kroppen ved en lille Hals. I sammes Pande sidder tre smaa Knoppe, som hos alle andre af dette Slags Insecter. Munden har ingen Snabel som Fluere, men i den Sted temmelig store Bide-Riæber og to Par Rede-Spidser, det ene af sex, det andet af fire Leder. Dinene ere udstaaende og Følehornene, som ellers hos dette Slags Insecter pleier være ledede, ere her hele uden Leder, samt foran lidt tykkere end bagtil. Overlivet har et Par Hiertagtige Forhøielser paa Ryggen, og Bagdelen adskillige Skiell, hvoraf den er sammensadt. I Rumpen, der bedækkes af adskillige smaa Blade, har Hunnen en lille Braad som sædvanligt. Dens fire Vinger, der ere tykke og Skindagtige, har mange Sener og en stor sort Kant-Punct. Farven er sort, men tilslige paa Overlivet noget blaa. Den opholder sig som de andre blant Træerne.

40.) *Tenthredo (Pratenſis) antenniſ ſeptem-nodiis, Corpore nigro, abdominiſ ſegmentiſ quatuor ferrugineis.* Er noget ſtørre end forrige, men ellers ſamme liig af Skabning, undtagen at Følehornene foruden ſine to Grund-Leder har 7. Leder. 3 Munden er den guul, og under hvert Pie ſidder en guul Stræg ſom en halv Maane. Ved hver Binges Rod ſidder en guul Stribe, og en guul Plet paa hver Side ret midt inſtellem Over-og Underlivet. Reſten er ſort, undtagen Underlivets eller Bagdelens middelſte fire Leder, ſom ere rødbrune. Fødderne ere rødbrune, og allene de bagerſte Forfødder (Palmæ), noget ſorte. Bingerne ere og noget brune, og har en rød Kant-Punct. See dens Skikkelfe Fig. XI.

41.) *Tenthredo (Meſomela) antenniſ ſeptem-nodiis, abdomine ſubflavo, dorſo nigro, arcubus flavelcentibus.* Er af Skabning ſom den næſt foregaaende, og har Følehorn af ſelvsamme Beſkaffenhed. Bingerne ere hvide, og har en ſort Gene i yderſte Kant med en ſort Kant-Punct. Farden er paa Hovedet og Overlivet ſort, dog ſaa at det ſidſte har en grøn- eller bleeg-guul Plet bagentil, og to andre foran paa Siderne. Bagdelen er

Erh. Selſt. Skr. 3. D. D D neder

neden under overalt grøn-agtig gul, men ovenfor sort, med otte grøn-gule Baand eller Striber, der seer ud som halve Måaner. Føddernes øverste Side er sort, men den underste grøn-gul. Munden med sine to Par Rede-Spidser er ligeledes gul, men Bide-Riæberne sorte. Den er ellers een af de almindeligste.

### ICHNEUMON.

- 42.) Ichneumon (Extensorius) scutello flavicante, thorace immaculato, abdominis segmentis secundò tertioque ferrugineis, ultimis apice albidis. Er et temmelig stort og langt Insect, af følgende Skabning. Hovedet seer ud som paa en Tenthredo, har i Panden tre smaa Knoppe til Beskyttelse, samt to lange Følehorn af mange Leder; Men i Munden skarpe Bide-Riæber, og to Par Rede-Spidser. Paa Overlivet sidder et langagtigt glat og haardt Skiold med en hosføiet Spidse, eller andet mindre Skiold bagtil. Bagdelen er i Begyndelsen smal som en Stilk, (hvilket fornemmelig adskiller den fra Tenthredines), men siden aflang og tyk. Bingerne ere fire som paa en Tenthredo, og de forreste størst. Fødderne har foruden sine ordentlige Laar, Skinnebeen

og Forfødder, to ſmaa Leder øverſt oppe, nemlig et noget tykt Læed allerøverſt, og en Knude imellem ſamme og Laaret. De ledede Forfødder endes med to imod hinanden ſtaaende Hager eller Kløer. I alt dette kommer denne overeens med andre af ſamme Slægt, ſaa at det ſom adſkiller den, er fornemmelig Farven, ſom er paa Følehornene ſort med en hvid Ring i Midten; paa Kroppen ligeledes ſort, allene at Ryg-Skioldets Spidſe har en hvid, guul Plet. Bagdelen er ſort, men anden og tredie Læed, fra Stilken at regne, ere røde. De to forreſte Par Fødder ere røde, naar de to ſmaa øverſte Leder undtages, hvis Farve er ſort, men det bagerſte Par Fødder er ſort ſaavel paa de to øverſte Leder ſom Forfødderne, ellers rød. Bingerne ere brune og Kant-Puncten rød. Den opholder ſig ſom de andre paa Træerne.

- 43.) Ichneumon (Volutatōrius) ſcutello flavicante, thorace variegato, abdominis ſegmentis omnibus dorſo flavis. Er et meget ſmukt Inſect af middelmaadig Størrelſe, med Følehorn af Længde ſom Kroppen, og en Bagdeel der er kort, ſamt bagentil tyk, ſtumpet og ſammentrykt. Følehornene ere ſorte, men paa

underste Side lidt rødagtige; Hovedet guult med sorte Dine, og en sort Stribe i Panden paa Langs. Overlivet har oventil to gule Hiert-agtige Pletter, som adskilles ved en mellemlobende sort Stræg, og desuden adskillige andre, nemlig foruden en guul Spidse bagtil, en guul Plet ved hver af de forreste Vingens Rod, og en guul Stribe paa hver Side nær ved Hovedet. Bagdelens syv Leder har alle gule Kanter, dog de tre første i større Grad end de andre, og de to første, baade over og under, men de andre ifkun paa øverste Side. Fødderne ere alle rødgule.

- 44.) *Ichneumon (Comitator) ater* totus antennis fascia alba. Har intet usædvanligt i Henseende til Skabningen, men er meget stor. Følehornene ere sorte, og i Midten omgivne med en hvid Ring. Overlivet er tykt, men Bagdelen smal. De bagerste Fødder er især meget lange, og deres første Led meget tyk. Farven er overalt sort, undtagen paa Vingerne, som ere brune med en sort Gene og Punct. i øverste Kant. Den forestilles Fig. XII.

- 45.) *Ichneumon (Manifestator) Corpore atro immaculato, abdomine sessili Cylindrico, pedibus*

pedibus rufis. Er kun liden og overalt sort, undtagen Fødderne, som ere røde. Det som meest adskiller den, er den Stilk den har i Rumpen, der er halvanden Gang saa lang som Kroppen (\*).

Dd 3. 46.)

(\*) Herved er at merke, at Hunnerne af Ichneumonnes (ei Hannerne) have Braadde, ligesom Humler og Hvepse, hvilke tiene dem ei allene til at stinge og værgesig med, men og fornemmelig at legge sine Æg med, og at stinge dem fast i andre Orme og Insecter, saasom Raalorme og Spindler, hvilke de til den Ende dræbe, eller i det mindste med deres Tænder saare, saaledes at de ei kan undflye, men maae tiene den indstufne Orm, som inden saa Dage fremkommer af det indstufne Æg til Føde og Næring, indtil af samme Orm fremkommer en Ichneumon. Men endskiont dette er en almindelig Egenskab hos alle Ichneumonnes, saa er dog denne Braad eller Æg-Legger-Spidse, ikke altid af een Beskaffenhed, i det den hos nogle ligger skjult, ligesom hos Humler og Hvepse, men hos andre synlig og udstaaende, ligesom denne nærværende og flere. Den bestaaer ellers, naar nøie tilsees af tre Dele, af hvilke de tvende ere som en Canal indhulede paa Længs, og tiener den Middelste (der egentlig er Æg-Leggeren) til en Skede, hvilket man kan forestille sig paa samme Maade, som om man vilde skjære en Skede i to lige Dele paa Længs, og ved at legge begge tilsammen, bevare den indenfor  
lig.

46.) Ichneumon (Pugillator) niger, abdomine falcato: segmento secundo, tertio, quartoque rufis, pedibus tenuibus ferrugineis. Er en af de største. Følehornene ere ungefæhr ligesaa lange som Bagdelen, der sidder til Overlivet ved en lang og smal Stilke, er noget krumt nedbøiet, og har i Rumpen en kort Braad. Farven er overalt sort, undtagen paa anden, tredie og fjerde Leed af Bagdelen, hvor den er rød-guul. De to forreste Fødder ere gule, de Middelste ligeledes, dog mørkere, baade paa Laarenes øverste Dele og Forsfødderne. De bagerste ere meest sorte, da Skinnebenene allene ere gule. Bingerne brune.

47.) Ichneumon (Luteus) luteus, thorace striato, abdomine falcato. Er af middelsmaadig Størrelse, med Følehorn der ere længere end den hele Krop, skjønt Linnæus beskriver dem neppe saa længe som Kroppen. Bagdelen er foran meget smal, men titstidst tyk og krum. Farven er paa Følehorn, Hoved, Krop og Fødder, med

liggende Kniv eller Preen. Man seer deraf, hvilken Omsorg det høieste Væsen har baaret, endog for de mindste Ting i Naturen, og med hvor stor Ret Frelseren kan henvisse os til samme som en Støtte for vor Troe.

med eet Ord overalt guul. Dinene alene ere sorte, en sort Plet sidder og i Vandten.

DIPTERA. Inſ. med to Vinger.

TIPULA. Ørestikker.

- 48.) *Tipula (Cornicina) alis hyalinis, puncto marginali fusco, abdomine flavo, lineis tribus fuscis.* Er af middelmaadig Størrelse, og har ligesom alle andre af samme Slægt, et lidet nedhængende Hoved, to krumme Følehorn, hver bestaaende af tolv Ledder, og i Munden to krumme og ledede Tænder. Overlivet er guult, og har paa den ophøiede Ryg tre Parallele og paa Langs gaaende Striber, der ere Veksorte og glændsende. Bagdelen er ligeledes guul, dog lidt mørkere, og har tre mørke Striber paa Langs, nemlig en over Ryggen, og en paa hver af Siderne. Stierten er hos Hannen stumpet, men hos Hunnen treslyftet. Vingerne ere lyse, og har en stor mørk Plet eller Punct i øverste Kant. Den opholder sig ved Elvebredde, og forestilles Fig. XIII.

49. *Tipula (Nigra) alis fuscis, Corpore atro.* Er noget mindre, men ellers af samme



Skabning. Farven er paa Hoved, Krop og Fødder sort, dog nederst paa Fødderne noget bleg. Bingerne ere og sorte eller mørke med en sort Kant-Punct. Den opholder sig ved Elverne, og ligger ofte død paa Vandet.

- 50.) *Tipula (Phalænoides) alis deflexis cinereis, ovato-lanceolatis ciliatis.* Er om trent en Linie lang, og altsaa een af de mindste, har lodne Følehorn, der seer ud som to smaa Buske, et tykt og ophøiet Overliv, men en Bagdeel der er smal, og i Enden fløftet. Farven er Pelsort. Bingerne ere skyggede, og i den øverste Kant lodne, formedelst de smaa Haar som sidder derpaa. Den flyver ofte omkring i stor Mængde, og holder ligesom Kors-Dandse i Luften. Saavidt jeg veed er det de samme Myg som Bønderne kalder Smik, og har stor Plage af naar de opgraver gamle Fyrre-Rødder for at brænde Tiære af, da de i utallig Mængde omgive dem ligesom Støv, hvilket og stemmer overeens med det Linnæus om disse Insecter beretter, at deres Orme (Larvæ) gemeenlig opholder sig i Træernes Rødder og fortærer samme. See hans Syft. Nat. edit. X. Tom. I. pag. 585.

MUSCA.

MUSCA. Flue.

51.) Musca (Mystacea) antennis plumatis, tomentosa nigra, thorace, abdominis apice, alarumque basi fulvis. Er en meget stor Flue med Fiar-agtigel Fole-Haar (\*). Farven er sort og skinnende, undtagen paa Overlivets øverste og Bagdelens nederste Deel, af hvilke den første er besadst med gule, den anden med hvide Haar, ligesom en Humle. Bingerne ere ved Roden saavel som langs ad øverste Kant brandgule, og Fødderne sorte. Den Flue som Linnæus holder for at være Hunnen til denne, seer noget anderledes ud, da Panden er gul og skinnende. Føddernes Laar paa underste Side besadte med hvide Haar, og Skinnebenene i det øverste hvide. Bingerne ere hvide, og i Midten mærkede med en krum og  
D D 5                      bruun

(\*) (Anmærkn.) I Fluers Pande sidder altid to Knuder af eet eller flere Led, og paa hver af dem et Haar, der enten er enkelt, eller paa begge Sider forsynet med nogle mindre Haar, og altsaa Fiar-agtigt. Deres Brug er at føle alt forekommende, hvorfor de kan kaldes Fole-Haar, ligesom Knuderne, hvorpaa de sidder Fole-Knuder. Naar Fluerne med deres forreste Fødder bestryge disse Haar og Knuder, seer det for at rense dem, og saaledes at tilbringe dem en større Grad af Følelse.

brun Svær-Stræg. Fole-Haarene, som Linnæus intet melder om, har jeg befundet enkelte, i Steden for at hiin har dem Fær-agtige. I alt øvrigt kommer denne med hiin overeens.

- 52.) *Musca (Nemorum) antennis setariis tomentosa, abdomine segmento luteo, cingulisque tribus albis, segmento primo lateribus luteo.* Er middelmaadig stor, med enkelte Fole-Haar, og hvidagtig lodden Pande. Overlivet er graat, og loddent af de gule Haar som sidder derpaa; Bagdelen derimod sort med to gule Triangler paa første Leed, hvis Grundlinier vender hen til Siden og Spidserne imod hinanden, dog uden at røre hinanden. Ellers har denne saavel som de andre Leeder hvide Kanter, og under Bugen er første Leed bleeg. Laarene ere sorte, og Skinnebenene hvide i det øverste. Bingerne har en sort Punct henved den øverste Kant, og derfra hen til Roden ere de noget brune. Den holder til i Haverne.

- 53.) *Musca (Ichneumonea) antennis setariis elongatis cylindricis, thorace pedibusque longiusculis ferrugineis, abdomine cinereo.* Er en langagtig Flue ret til Anseende som

som en Ichneumon, med gule og lange Føle-Knuder, hvorpaa sidder enkelte Føle-Haar. Dinene ere brune med en hvid Stribe omkring; Panden rødbrun; Overlivet langt smalt og graasfarvet; Bagdelen langsmal, og i Enden nedbøiet. Dens Farve er sort, men i Enden brun, den har og Skicell eller Ledder, der ere hvidagtige i Kanten. Bingerne ere gulagtig glændsende uden Pletter, og Fodderne lange og brune. Linnæi Beskrivelse falder lidet anderledes.

- 54.) *Musca (Serrata) antennis setariis pilosa fusca, alarum costa pilis brevissimis ferrata, abdomine pedibusque ferrugineis.* Er temmelig stor, med smal og trind Bagdeel. Hovedets nederste Side er gulagtig; Dinene røde; Overlivet graasfarvet med to Rader mørke Pletter ned ad. Bagdelen er rødbrun ligesom Fodderne, og besadt med fine Haar; Bingerne brune, og i øverste Kant taggede af de smaa korte Haar som sidder derpaa.
- 55.) *Musca (Viduata) antennis setariis glabra nuda æneo-nigra, abdomine æneo; dorso atro, squamis halterum ciliatis.* Er mid-
- Delmaa

Desmaadig! stor og overalt af een Farve, nemlig sort Kobber-farvet og glændsende. Endskjønt den synes glat, har den dog en subtil Loddenhed, som er meest kien- delig ved Bagdelens Sider. Vandene er sort-skinrende; Dine rødbrunne; Føle-Haarene enkelte; Bingerne i øverste Kant noget brune, og Vægt-Stængernes Skjæll (\*) ere med Haar besadte. Bagdelen er noget flad, og smalere end Overlivet.

APTERA. Insekt uden Vinger.

PODURA.

- 56.) Podura (Viridis) subglobosa viridis. Er et ganske lidet Insekt af lysgul, eller grøn Farve. Foran er den smal; men bagtil meget tyk, ophøiet og stumpet. Dens Dine ere sorte, og saa smaa de ere, bestaer dog ethvert af otte mindre Dine.

(\*) Alle Insecta diptera, har under hver Vinge en lille Stilk med en Klode i Enden, som man mener at de holder sig i Balance eller Ligenægt med, og kaldes derfor halteres, Vægt-Stænger. Oventil bedækkes de samme af et lille Skind-agtig Skjæll, og det er da Squamæ halterum, paa Danske: Vægt-Stængernes Skjæll, eller Dække-Skjæll.

Dine (\*), og seer derfor puflet ud, besynderlig under Forstørrelses Glasset. Dens tvende Følehorn bestaaer først af to korte Leder, saa eet langt, saa atter af to korte, og tilsidst et langt Leed igien. Fødderne ere sex, og hver af dem har foruden det lille Grund-Leed, af hvilke det første er tykkest, det andet længst, og det sidste kortest med en Spids Kloe i Enden. Dette Insect sætter sig som sinnaa Pus paa Klæderne, naar man gaaer i Skoven.

57.) Podura (Fimetaria) terrestris alba. Er et lidet langagtigt Insect, med et aflang rundt Hoved og korte Følehorn, bestaaende af fire rundagtige Leder, af hvilke

(\*) Da Insecter ei kan vende Dinene, saa har Naturen i den Sted forsynet nogle af dem med flere Dine, at Straalerne fra alle Sider, og allehaande Objecta, kan falde derind. De fleste andre have vel kun to Dine, men deres Overflade er da i samme Hensigt afdeelt i mange tusinde sex-kantede Partier, alle omkringsadte med smaa Dine-Haar, og vidner Swammerdam, som osie har undersøgt det, at der intet findes i den hele Natur al menneskelig Kunst og Forstand mere overfligende end saadant et Die. See Swammerdam. Biblia Nat. Tom. I. pag. 488. seq. Her hedder det derfor med Overbeviisning og Estertryk: Des som dannede Diet, skulde han ikke see.

hvilke det sidste eller yderste er størst. Kroppen som er langagtig, og næsten jævn-tyk, bestaaer af ni Led eller Ringe, af hvilke den øverste nærmest Hovedet er smal som en lille Krave, de efterfølgende derimod tykkere, og tage efterhaanden ganske lidet til i Brede, indtil den ottende som er bredest; den niende eller sidste er derimod allermindst, og seer ud som en lille stumpet Spidse. Dens Snee-hvide Farve gjør den kiendelig i den sorte Jord og Muld, hvor den opholder sig.

## ACARUS.

- 58.) Acarus (Siro) lateribus sublobatis, pedibus quatuor posticis longissimis, femoribus capiteque ferrugineis, abdomine setoso. Er et ganske lidet Insect der ei kan sees med blotte Øine. Af Skabning er den mestendeels oval, dog bagtil lidt bredere end fortil, og har for Resten ingen kiendelige Lemmer, undtagen dens fire Par Fødder, af hvilke de tvende bageste Par ere noget længere end de andre. De lange Haar eller Børster, som den har fornemmelig paa Fødderne og Kroppens Sider, giver den en noget underlig Anseende. Farven er hvid og blank, men paa Fødderne noget brunn.
- Den

Den er ellers velbekiendt under det Navn Mot eller Mid, og opholder sig deels i Meel, deels i Ost (endog den Norske Gammel-Ost), ja Linnæus har anmærket, at den bekiendte Klaa-Mak i Menneffers Huud er af selvsamme Art, eller kun en Art-Forandring deraf. At Meel kan hele Aar bevares for Mid ved at legge smaa Qviste deri af Aare-Træ (Alnus folio ineano), har jeg selv erfaret, og slutter deraf at Klaa-Mak tillige med Klaae og Fnat (som meest skal komme af Acaris), kunde fordrives ved at toe sig i Vand, hvori Aare-Træ var faagt.

- 59.) *Acarus (Coleoptratorum) rufus* ano albicante. Er ligeledes oval, men en temmelig Deel større. Hovedet er ligesom fløftet formedelst de tvende Parallel staaende Føle-Spidser, som sidder derpaa allerforrest. Af dens otte Fødder ere de to forreste længst. Farven er nedden under og paa Siderne hvid, men oventil eller paa Ryggen rødbrun, med en hvid Tvær-Linie, der overskærer samme rødbrune Plet og deler den i to Dele. Paa de mindste og yngste af dem sees dog saadan Tvær-Stræg ikke. Den holder til i Jorden og sætter sig som Luus paa allehaande Insecta Coleoptera, saasom



som Scarabæi, Carabi &c. Ellers findes den, og hos os under raadent Tang i Strandene i stor Mængde.

### ARANEA. Spindel.

60.) Aranea (Bipunctata) abdomine globoso atro: Punctis duobus excavatis. Er en middelmaadig stor Spindel af sort Farve, samt glat og glændsende. Paa dens runde Bagdeel sidder to kiendelige indtrykte Puncter, foruden to mindre kiendelige strax ovenfor. Midt imellem Puncterne gaaer en brun Stræg paa Længs, og en anden bruun Stræg, der er krum som en halv Maane, omgiver Bagdelens forreste Kant. Bugen er i Midten sort, men paa Siderne bruun, og Fødderne brune med sorte Ringe. Den holder til i Vinduerne.

61.) Aranea (Rufipes) abdomine fusco, pedibus rufis, Er kun liden, og har et Over- og Under-Liv, begge omtrent af een Størrelse, samt begge sorte. Det første er ellers foran hvor Dine sidder meget ophøiet. Dens Føle-Fødder ere lange med tykke Kloder i Enden, og Fødderne røde. Den opholder sig gierne blant Stene i Stranden og andre-Steder.

62.)

62.) Aranea (Nocturna) abdomine nigro: punctis duobus albis, basiqve lunula alba, er af middelmaadig Størrelse, sam sort og glændsende med brune Fødder. Bagdelen har adskillige indtrykte Puncter, og iblant dem to hvide og ganske smaa, foruden en hvid Stræg af Skikkelse som en halv Maane, der omfatter Bagdelens øverste Kant.

63.) Aranea (Extensa) abdomine longo argenteo virescente, pedibus longitudinaliter extensis. Er af middelmaadig Størrelse, med lang og smal Bagdeel, hvis Farve er meget anseelig og skønt foranderlig, dog ofte saadan: Først har den i Midten en bred, og paa begge Sider tagget Purpur-Stræg, paa Langs igiennemskaaen, med en anden tynd og Guld-farvet Stræg, hvorefter følger en hvid Stræg paa hver Side af den røde, med en tynd Purpur-Stræg i det Hvide, saa atter en bred og noget mørkere Purpur-Stræg, ret paa Bagdelens Sider; endelig under Bugen to gule Striber, som indfatter en anden bredere sort Stribe, der gaaer midt ad Bugen, og Overlivets underste Side. Overlivet er ellers bruunt, og Fødderne ligeledes brune. Den opholder sig ved Bænde og Sumper,

per, og spænder sin Ræv paa smaa  
Grene, og Lyng: Dviste i samme.

### TESTACEA. Orme i Skiall.

#### CHITON.

- 64.) Chiton (Punctatus) testa octovalvi lævi,  
corpore excavato - punctato an? Er et  
Slags Skiall der seer ud som en aflang  
Albue-Skiall, eller Patella; Men med  
den mærkelige Forskiel, at den er sam-  
mensadt af otte smale Stykker, eller  
mindre Skiall, der ligge samlede paa  
Tværs, og gjøre i Midten en Ophøielse,  
som en Baade-Risll, der gaaer hele  
Skiallen igiennem paa langs; Men ere  
nedentil fæstede ved et seit Ræsen, der  
gaaer hele Skiallen om som en flad Kant;  
paa en Deel sees nogle Striber paa langs,  
men indhulede Puncter har jeg aldrig  
fundet noget Tegn til, hvilket sætter mig  
i Tvil, om det er den forånførte eller et  
nyt Species. I Linn. Fauna Svec. edit. 2.  
S. 1119. kaldes den vel ligeledes Chiton  
punctatus; Men i Beskrivelsen meldes dog  
ikke det ringeste derom. Farven er en  
Blanding af Mørkt, Rødt og Hvidt,  
i Besynderlighed er den ophøiede Røg  
mere hvidfarvet end Resten. Den sid-  
der fast til Østers og andre Skiall i  
Søen, og er fielden saa stor som Fig. XIV.

udviser. Den indenfor liggende Orm er rød, og synes meest at ligne den som findes i *Patella vulgaris*.

HELIX.

- 65.) *Helix (Domestica) subrotunda convexa, anfractibus tribus, apertura subrotundolunata.* \* Dette Navn giver jeg den lille Snegle som her forestilles Fig. XV. siden jeg i Linnæi Systema Nat. intet finder, som den med Sikkerhed kan tillægges. Den er kun liden, aflang-rund, og ovenpaa temmelig convex, eller ophøiet med tre små og flade Omdreielser paa den ene Side. Åbningen er stor og kunde kaldes næsten ganske rund, om ikke Snegle-Husets faste Deel, eller Åbningens tykke Kant (*Columella*), gjorde et lidet Segmentum, eller Indskjærelse i Cirkelen. Skællet er guulagtigt, og saa størt at man neppe kan tage derpaa, uden at brække det i Stykker. Ormen er en blaa-agtig Snegle. Den findes her i Mængde under Torver, eller Grønsvær paa Huustagene, og er undertiden vel saa stor, som Figuren viser, der ellers forestiller den baade paa øverste og underste Side.

- 66.) *Helix (Hammonis) testis umbilicata, planiuscula anfractibus quatuor, apertura subrotunda*

rotundo-lunata. \* Saaledes vil jeg kalde en liden Land-Snegel som her findes under Stene og raadent Træ paa Marken. Den ligner i Skabning de saa kaldte Cornua Hammonis, er temmelig flad og har paa øverste Side fire Omdreielser, af hvilke den første er næsten ligesaa tyk som alle de andre, men paa den underste kun en eneste, og i Midten et Hull eller rund Hule. Abningen er næsten som paa den foregaaende, men efter Proportion mindre og lidt mere indskaaren. Farven er som Horn, undtagen foran ved Abningen, hvor den gierne er noget guul. Skællet er meget skørt og igiennemsigtigt, og Ormen indenfor en sort blaa Snegel med fire Horn. Fig. XVI. viser den baade paa øverste og underste Side.

### TURBO.

- 67.) Turbo (Bidentatus) testa turrita pellucida: anfractibus contrariis: apertura bidentata margine reflexo. \* Dette Navn tillægger jeg den lille Land-Snegel som her forestilles Fig. XVII. Den er af Længde som en Nægel, og af Skabning som en omdreiet Naver, med ni eller ti Ringe eller Omdreielser, gaaende fra høire op ad til venstre Haand saaledes, at de efterhaan

terhaanden tage af i Tykkelse. Aabning-  
gen er i den ene Ende rund, men i den  
anden lidt rende-agtig, samt rundt om-  
kring omgivet med en lille tilbage bøiet  
Kant. Indtil paa venstre Side (for-  
staae, naar Snegl-Huset sættes ordent-  
lig paa sin Aabning), har den to smaa  
Tænder, eller ophøiede og tynde Kanter,  
der strække sig fra Aabningens Kant op  
ad. Skællet er temmelig fast, men dog  
igiennemsigtigt. Farven brunn eller  
graa, og Ormen en sort-blaa Snegel.  
Den opholder sig tilligemed de tvende  
esterfølgende blant Mossen paa Biergene.

- 68.) Turbo (Perversus) testa turrata pellucida:  
anfractibus contrariis, apertura edentula.  
Er af samme Skabning som den forrige,  
men lidt kortere, og efter sin Størrelse  
i nederste Ende noget tykkere, har og ni  
eller ti Omdreielser, ligeledes gaaende  
fra høire til venstre Haand. Aabning-  
gen sidder ligesom paa hiin noget hen til  
den ene Side, men har en ganske tynd  
Kant uden Tænder indtil. Skællet  
er tyndt og igiennemsigtigt, Farven brunn  
og Ormen en Snegel.

- 69.) Turbo (Muscorum) testa turrata obtusa  
pellucida: anfractibus secundis, apertura  
eden-

edentula. Er næsten af samme Skabning, men kun halv saa stor. Omdreielserne der ere fem, eller sex i Tallet, gaaer her anderledes end paa de to foregaaende, nemlig fra venstre til høire Haand, den nederste af dem er og efter Proportion noget længere, og den øverste mere stumpet end paa Hine. Nabningen er oval, og i Kanten temmelig tyk, ellers er Skællet igjennemsigtigt, og mestendeels Hornfarvet. Den opholder sig ligesom de andre, blant Mosse-Arter paa Biergene (\*).

## LITHO-

- (\*) Efterat dette var skrevet forekom mig en anden, som er denne meget liig, og derfor kan søies hertil. Den er af samme Størrelse, som Turbo Muscorum, og har ligeledes sex Omdreielser, gaaende fra venstre til høire Haand, men med den Forskiel, at den er ganske Cylindrisk eller overalt af een Tykkelse, og i Spidsen mere stumpet. Den første eller nederste Omdreielse, som paa Hiin er kiendelig større end de andre, næsten som paa de sædvanlige Snegle-Huse, er her omtrent af samme Størrelse som de næstfølgende, og Nabningen, som paa Hiin er oval, og oventil mere spids end nedentil, er her rund. Den opholder sig paa Sedum acre, der vøxer paa Biergene, og kunde kaldes: Turbo (Cylindricus) testaturrita cylindrica: anfractibus secundis, apertura rotunda.

LITHOPHYTA. Orme i Corall-Værter.

TUBIPORA.

- 70.) Tubipora (Infundibuliformis) Corallio  
 turbinato infundibuliformi subprolifero.  
 Et en ganske liden Corall-Væxt, af  
 Skikkelse som en Tragt, hvis Aabning  
 knap kan tage mod en Ert. Aabningen  
 er i Kanten tynd som Papiir, men i  
 Midten forøget med en størrere Materie,  
 hvoraf opstiger lige i Været nogle fine  
 Spirer. Farven er Krid-hvid. Den-  
 ne Corall-Væxt findes siddende paa  
 hardnet Leer, som optrækkes af Hav-  
 Bunden med Fisker-Krogene.





*Fig. I.*

*Fig. II.*



*Fig. III.*



*Fig. IV.*

*Fig. V.*



*Fig. VI.*



*Fig. VII.*



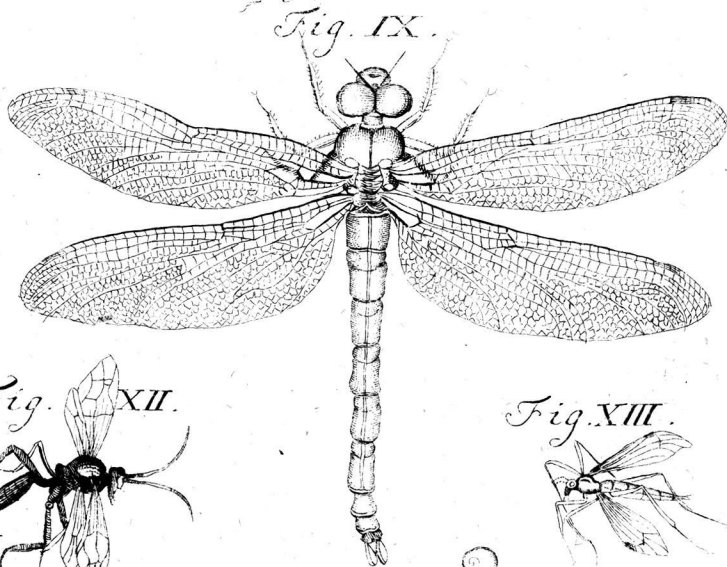
*Fig. VIII.*



*Fig. IX.*



*Fig. IX.*



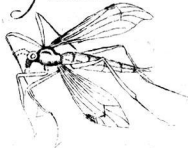
*Fig. XI.*



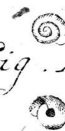
*Fig. XII.*



*Fig. XIII.*



*Fig. XVI.*



*Fig. XIV.*



*Fig. XVII.*



*Fig. XV.*

